



LOIMAAN VESI

TALOUSARVIO 2018

TALOUSSUUNNITELMA 2019–2020

Loimaan Vesi -liikelaitoksen johtokunnan 20.09.2017 (38. §) hyväksymä



LOIMAAN VESI -LIIKELAITOKSEN TALOUSARVIO VUODELLE 2018 JA TALOUSSUUNNITELMA VUOSILLE 2019–2020

Loimaan Vesi -liikelaitoksen missio

Missio eli toiminta-ajatus kertoo, miksi "yritys" on olemassa.

Vesihuoltoliikelaitoksen tehtävänä on huolehtia toiminta-alueellaan vesihuollosta yhdyskuntakehityksen tarpeita vastaavasti.

Loimaan Vesi -liikelaitoksen visio

Vesihuoltoliikelaitos on laadukkaiden ja ympäristöystävällisten vesihuoltopalvelujen tuottaja nyt ja tulevaisuudessa.

Toimintaympäristö

Loimaan Vesi -liikelaitos (jälj. liikelaitos) toimii kuntalain mukaisena kunnallisena liikelaitoksena kuntalaissa mainitun ja kaupunginvaltuuston tekemien päätösten mukaisesti.

Liikelaitoksella on johtokunta, joka ohjaa ja valvoo liikelaitoksen toimintaa. Johtokunta vastaa liikelaitoksen hallinnon ja toiminnan sekä sisäisen valvonnan asianmukaisesta järjestämisestä. Johtokunnan tehtävät on mainittu kuntalain 67 §:ssä. Johtokunnan muista tehtävistä määrätään kaupungin uudessa hallintosäännössä. Johtokunnan tehtävänä on muun muassa hyväksyä liikelaitoksen talousarvio ja -suunnitelma vuoden loppuun mennessä valtuuston asettamien sitovien tavoitteiden sekä meno- ja tuloerien mukaisesti. Johtokunta myös päättää liikelaitoksen investoinneista ja muista pitkävaikutteisista menoista.

Liikelaitoksen talousarvio ja -suunnitelma laaditaan kunnan talousarviosta ja –suunnitelmasta erillisenä osana. Liikelaitoksen talousarviossa ja –suunnitelmassa on tuloslaskelma-, investointi- ja rahoitusosa.

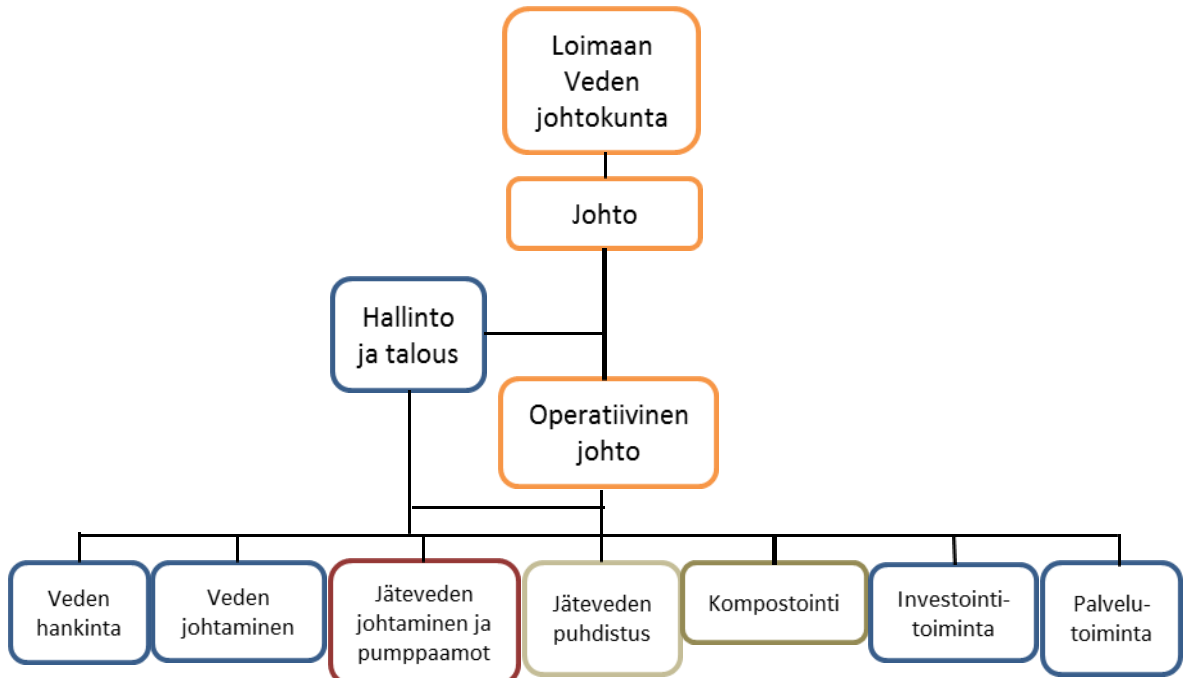
Sekä valtuusto että johtokunta asettavat liikelaitokselle sitovia tavoitteita, jotka liikelaitoksen talousarviossa tulee erottaa toisistaan selkein merkinnöin.

Valtuusto päättää liikelaitokselle asetettavista toiminnan ja talouden tavoitteista. Liikelaitosta sitovia meno- ja tuloeria kunnan talousarviossa ovat kunnan pääomasijoitus ja liikelaitoksen pääoman palautus kunnalle, korvaus kunnan sijoittamasta pääomasta, kunnan toiminta-avustus liikelaitokselle.

Liikelaitoksen tehtävänä on johtosäännössä määrätyn mukaisesti hoitaa henkilökuntansa avulla vesihuoltoon liittyvät tehtävät Loimaan kaupungissa. Liikelaitoksen tehtävänä on hoitaa myös ne velvoitteet (muun muassa Mellilän ja Alastaron kuntien aikanaan sopimat vesihuoltoon liittyvät erityissopimukset), jotka sitovat Loimaan kaupunkia vesihuoltoon liittyvissä toiminnoissa.

Kunnallisessa liikelaitoksessa on johtaja, joka on virkasuhteessa kuntaan. Johtajan tehtävänä on kuntalain 68 §:n mukaan johtaa ja kehittää johtokunnan alaisena liikelaitoksen toimintaa.

Liikelaitoksen toiminnot jakaantuvat kuviossa esitetyn kaavion mukaisesti.



KUVIO 1 Loimaan Vesi -liikelaitoksen toimintakaavio

Loimaan Veden ostamat palvelut

Liikelaitos ostaa, kuten tähänkin mennessä, Loimaan kaupungilta puhelinkekus-, palkanlaskenta-, kirjanpito- ja atk -palveluita. Lisäksi liikelaitos ostaa tarpeen ja mahdollisuuksien mukaan suunnittelu-, mittaus-, kuljetus-, tilahallinto- ja varastopalveluita. Liikelaitos suorittaa näistä sisäisen laskennan tai hinnaston mukaisen korvauksen.

Muita vesihuoltoon liittyviä palveluita liikelaitos ostaa muun muassa urakoitsijoilta, kemikaalien toimittajilta, vesihuoltotarvikkeiden toimittajilta, suunnittelutoimistoilta, ohjelmistotoimittajilta, valvontaviranomaisilta sekä sähkö- ja puhelinlaitoksilta.

Liikelaitoksen henkilöstö

Liikelaitos pyrkii sijoittamaan laitokselle vesihuoltoalan opiskelijan kesän ajaksi.

Vuonna 2018 liikelaitoksen työntekijöinä oletetaan toimivan seuraavat:

- liikelaitoksen johtaja
- työpäällikkö
- 2 palvelusihteeriä
- 0,5 palvelusihteeriä (pyrkimys palkata osaksi vuotta kiireapulaiseksi)
- keskusjätevedenpuhdistamon vastaava hoitaja
- 4 vesilaitoksen hoitajaa
- tiimivastaava
- 3 putkiasentajaa
- harjoittelija/opiskelija (pyrkimys palkata kesäajaksi)
- ma. valvoja (31.05.2018 saakka)

Vuonna 2018 liikelaitoksen vakinaisen työntekijämäärän arvioidaan olevan 13 henkilöä.

Henkilökunnasta eläköitynee seuraavan noin 5 vuoden kuluessa 5 henkilöä, joka on noin 40 % henkilöstömäärästä sekä noin 3 vuoden kuluessa 2 henkilöä, joka on noin 15 % henkilöstömäärästä.

Merkittävimmät muutokset toimintaympäristöön

Kuntalain uudistamisen ja Vesihuoltolain tarkistamisen myötä aiheutuvat muutokset.

Jätevedenpuhdistus

Ypäjän jätevedet tullaan käsittelemään Loimaan keskuspuhdistamossa. Alastaron jätevedenpuhdistamon toiminta loppuu keväällä 2018.

HkScan Oy:n Mellilän tuotantolaitoksen lopettaminen kesällä 2017 vähentää puhdistettavien jätevesien määrää.

Veden hankinta

Kiinnitetään edelleen erityistä huomiota veden laatuun ja teknologiaan sekä veden saannin varmistamiseen. Metsämaan alueen vedenjakelun turvaamiseksi tehdään Metsämaan vedenottamalla raudanpoistoon toimenpiteitä.

Veden jakelu

Johtokarttatietoa ja sen hallintamahdollisuuksia pyritään parantamaan erityisesti Alastaron osalta.

Loimaan Veden on mahdollista hyödyntää Alastaron johtokarttatietojen sähköistä käsittelyä. Valitettavasti tämä on mahdollista ainoastaan vähäisen aineiston osalta, koska merkittävä osa sijaintitiedoista on aikanaan jäänyt kartoittamatta. Luotettavien johtokarttojen puuttuminen lähes koko Alastaron alueelta häiritsee huomattavasti liikelaitoksen tiettyjä toimintoja (verkostoon määritettävien liittymiskohtien osoittaminen, liittymissopimusten karttaliitteiden laatiminen, verkostojen korjaaminen, verkostosuunnittelu yms.). On oletettavaa, että tilanne edellä mainitun alueen osalta päivittyy entisten Loimaan kaupungin, Loimaan kunnan ja Mellilän tasolle vasta vuosien kuluttua.

Vesimittaroinnin (vanhojen mittarien poisto, koeajot ja uusien asentaminen) jatkaminen.

Runko- ja tonttiventtiilien rakentaminen ja uusiminen. Tarvittavien runkoverkostokorjauksen tekeminen.

Jäteveden johtaminen

Betonisten jätevesiputkistojen saneeraaminen tulee ottaa enenevässä määrin työohjelmaan.

Alastaro-Loimaa -siirtoviemärin käyttöönotto.

Talousarvio 2018

Liikelaitos on valmistellut talousarvionsa lähtien seuraavista hoidettavista toiminnoista sekä katsoo tavoitteikseen toimintojen toteutumisen talousarvioon vuodelle 2018 esitetyillä määrärahoilla.

Liikelaitoksen hoitamat toiminnot

Hallinto

Asiakaspalvelu, asiakastietorekisterin ylläpito (uudet liittyjät ja omistajanvaihdokset), liittymishakemusten ja liittymis- ja käyttö sopimusten käsittely, ostolaskujen kirjaus, liittymis-, työ-, vesi- ja jätevesilaskutus, muut osto- ja myyntireskontran vaatimat tehtävät, maksuhäiriöisten vaatimat selvitykset ja toimenpiteet sekä kaikki muut liikelaitoksen toimintaan liittyvät toimistotehtävät, yleis- ja laitossuunnittelu, laitoksen toimintojen kehittäminen, lausuntojen antaminen muun muassa kaava- asioihin, rakentajien opastus kvv-asioissa, rakennushankkeiden liittymiskohtien ja padotuskorkeuksien määrittäminen, kvv-suunnitelmien käsittely, haja-asutusalueiden vesihuoltoasiat, johtokarttoihin ja yleissuunnitteluun liittyvät tehtävät, talouteen ja hallintoon liittyvät asiat, johtokunnan käsittelemien asioiden valmisteluun ja täytäntöönpanoon liittyvät tehtävät, tarjouspyynnöt ja tilaukset yms.

Veden hankinta

Vedenottamoiden (8 kpl) ylläpito, käyttö ja käytön valvonta, kuukausittaiset pohjavesien korkeushavainnot ja hankittavan veden laatutiedot sekä näiden raportointi Varsinais-Suomen ELY-keskukselle, vesihuollon kaukovalvontajärjestelmän ylläpito ja seuranta, vesihuollon päivystykseen sisältyvät toimenpiteet, kemikaalihankinnat ja talousveden valvontatutkimusohjelman mukaiset tehtävät.

Veden jakelu

Jakeluverkoston (722 km) kunnossapito, vesihuollon päivystykseen sisältyvät toimenpiteet, kiinteistöjen rakentamiseen ja saneeraukseen liittyvät kvv-asiat, materiaali- ja konekaluston tilaukset, vesimittarien ja venttiilien asentaminen, vesimittarien vaihdot ja mittarien koeajot sekä niihin liittyvän aineiston dokumentointi, talousveden valvontatutkimusohjelman mukaiset tehtävät (muun muassa näytteenotto ja raportointi), ns. talvimittarit ja niiden dokumentointi, runkoventtiilien korjaukset ja lisäykset.

Jäteveden johtaminen

Verkostojen (256 km) kunnossapito, jätevesipumppaamoiden (54 kpl) ylläpito huoltotöiden sekä viemäripesujen ja -kuvausten valmistelu ja ohjaus.

Jäteveden puhdistus

Jätevedenpuhdistamoiden (uusi keskuspuhdistamo sekä Alastaron puhdistamo) käyttöön ja kunnossapitoon sekä valvontaan ja raportointiin liittyvät tehtävät, vesihuollon päivitykseen sisältyvät toimenpiteet, kemikaalihankinnat, verkostoa myöten johdettavien jätevesien puhdistaminen, kuukausittaiset velvoitetarkkailut, Niinjoen pienpuhdistamon ylläpito. Sako- ja umpikaivolietteiden käsittely.

Puhdistamolietteen kompostointi ja markkinointi

Puhdistamolietteen kompostointitoiminta, jota tulee toteuttaa Eviran myöntämän lannoittelain mukaiseksi toimijaksi hyväksytylle annetun päätöksen mukaisesti. Jätevedenpuhdistamon kuivatun lietteen kompostoinnin materiaalihankinnat, kompostituotteen valmistus, tuotteen laadun valvonta (lämpötilamittaukset ja näytteenotto vaadittavia laboratoriotutkimuksia varten) sekä kompostituotteen markkinointi. Vuoden 2017 alusta liete on toimitettu ulkopuoliselle toimittajalle loppukäsittelyyn. Kompostikentällä käsitellään loppuun 2016 loppuun mennessä alueelle vastaanotetut lietteet. Kompostikenttä on tarkoitus saada tyhjäksi vuoden 2018 aikana.

Laskutustyöt ulkopuolisille

Asiakkaiden tilaamat työt, mahdolliset ylikunnalliset palvelut sekä palvelut kaupungin muille sektoreille.

Vesi- ja viemäriverkostojen rakentaminen

Vesihuoltoverkostojen täydennysrakentamiseen liittyvät tehtävät, muun muassa materiaalien hankinta, koneiden ja laitteiden tilaus, yhteydet kuluttajiin, eri laitoksiin ja viranomaisiin sekä muihin yhteistyökumppaneihin. Toimiminen vahvana osapuolena ja edunvalvojana verkostojen rakennuttamisprojekteissa.

Edellä mainitut tehtävät hoidetaan niitä koskevien lakien, asetusten, määräysten ja päätösten mukaisesti.

Liikelaitoksen perimät maksut

Liikelaitoksen taksa sisältää käyttömaksun, perusmaksun ja liittymismaksun. Laitoksella on lisäksi erillinen palvelumaksuhinnasto.

Käyttömaksut, liittymismaksut, perusmaksut ja muut taksassa mainitut hinnat ovat yhte-neväiset koko Loimaan kaupungin alueella.

Vesihuoltolain mukaan vesihuollon maksujen tulee olla sellaiset, että pitkällä aikavälillä niillä voidaan kattaa vesihuoltolaitoksen investoinnit ja kustannukset. Maksuihin saa sisältyä enintään kohtuullinen tuotto pääomalle. Säännöksen tarkoituksena on osaltaan varmistaa, että maksut perustuvat vesihuollon todellisiin kustannuksiin. Se ehkäisee myös vesihuollosta perittävien maksujen käyttöä piiloverotukseen. Toisaalta säännök-

sellä varmistetaan vesihuoltolaitoksen taloudelliset toimintaedellytykset, muun muassa varautuminen uusinvestointeihin, laitteistojen ylläpitomenoihin ja perusparannusinvestointeihin.

Peruspääoman tuotto

Yleisperusteluissa vesihuoltolainsäädännön uudistamiseksi mainitaan tuottovaatimuksen osalta seuraavaa: *Tuottovaatimuksen kohtuullisuutta arvioitaessa voidaan viitata esimerkiksi valtion talousarviosta annettuun asetukseen (1243/1992), jonka 56 §:n mukaan valtion investointilaskelmissa ja muussa pääomien käytön arvioinnissa käytetään, jollei käyttötarkoituksesta muuta johdu, tuottovaatimuksena Valtiokonttorin laskemaa arvioinnin suorittamista edeltäneen varainhoitovuoden markkamääräisen pitkäaikaisen lainanoton efektiivistä korkokustannusta valtiolle.*

Valtiokonttorin 17.1.2017 ilmoittama pitkäaikaisen lainanoton efektiivinen korkokustannus vuoden 2016 tietojen pohjalta laskettuna ja vuoden 2017 laskelmissa käytettäväksi tarkoitettu (nimellinen) korkokustannus on 0,0 %.

Loimaan Veden peruspääoman korkona Loimaan kaupungille vuonna 2018 käytetään 0,0 % peruspääomasta, todeten sen sisältyvän kohtuullisen tuoton määritelmään.

Investoinnit

Investointisuunnitelman edellyttämäksi pääoman tarpeeksi talousarviovuonna 2018 on varattu 1 035 000 euroa. Investoinnit käsittävät Alastaro-Loimaa -siirtoviemärin ja varmuusvesiyhteyden rakentamisen sekä muun muassa kaupungin kehittymisen edellyttämän vesihuoltoverkosto-osan rakentamisen, vesihuoltoverkostojen kartoitukset, suunnittelun sekä suunnitelmien vaatimat maaperä- ym. tutkimukset, vanhojen verkostojen saneeraukset, laitoksissa tehtävät pienehköt saneeraukset sekä uudet ja uudistettavat vesimittarit.

Suunnitelmakauden investoinnit toteutetaan vesihuollosta saatavilla tuloilla sekä edellisten tilikausien ylijäämää hyödyntäen.

Liikelaitos laatii investointien osalta erillisen investointiohjelman, jonka mukaan investointimääräraha kohdistetaan talousarviovuoden investointihankkeisiin.

TALOUSARVIO VUODELLE 2018 SISÄLTÄÄ SEURAAVAT KUSTANNUSPAIKAT:**7000 HALLINTO**

Kustannuspaikka sisältää liikelaitoksen asiakkailtaan perimät liittymismaksutulot, vakinaisen henkilökunnan palkat (liikelaitoksen johtaja, työpäällikkö, 2 palvelusihteeriä, luottamushenkilöiden kokouspalkkiot, KVTEL- ja sosiaaliturvamaksut, Vesi- ja viemärlaitosyhdistyksen jäsenmaksun, kopiointi- ja toimistotarvikekustannukset, kotisivujen ylläpitomaksun, hallinto-, atk- ja palkanlaskentapalveluiden ostokustannukset, ilmoitus- ja painatuskustannukset, hallinnon posti- ja puhelinkulut, toimistokalusteiden ja -koneiden kunnossapitokustannukset, koulutus- ja virkamatkakustannukset, alan kirjallisuuden, julkaisujen ja lehtien hankintakustannukset, lääkkeet ja hoitotarvikkeet, toimistokalusteiden hankintamenot, toimitilavuokran, henkilöstön ja luottamushenkilöiden merkkipäivälahjat, virkistystoiminnan yms.

7010 VEDENOTTAMOT

Kustannuspaikka sisältää vedenottamoiden ja näihin liittyvien syöttöjohtojen ja ylävesisäiliöiden ylläpidon sekä veden laadun ja pohjaveden pinnankorkeuden valvonnan. Hankittava vesimäärä on noin 1 380 000 m³/a.

Kustannuspaikka sisältää vakinaisen henkilökunnan palkat (50 % kolmen ja 25 % yhden vesilaitoksenhoitajan palkasta), lisä-, ylityö- ja varallaolokorvaukset, KVTEL- ja sosiaaliturvamaksut, osan laitoksenhoitajien koulutus- ja työvaatekustannuksista, terveydenhoitoasetuksen perusteella raakavedestä tehtävät analyysit, osan kahden pakettiauton vakuutus-, katsastus-, vero-, huolto- ja polttoainekustannuksista, osan hallinto-, atk- ja palkanlaskentapalvelujen ostokustannuksista, painatus- ja ilmoituskulut, osan vesilaitoksenhoitajien matkapuhelinkuluista, Sulajoen, Lähteenkorvan, Saikun, Metsämaan, Hosinhaudan, Kotasuon, Penturan, Palon ja Uutilan vedenottamoiden sekä ylävesisäiliöiden rakennusten, alueiden, koneiden ja laitteiden kunnossapitokustannukset, sähkömaksut ja puhtaanapitokustannukset, osuuden vesilaitoksen omaisuusriskivakuutuksesta, vedenottamoilla ja keskusvalvomossa tarvittavan pienkaluston, työkalujen ja toimistotarvikkeiden hankintakustannukset, vedenhankinnassa käytettävät kemikaalit (natronlipeä Sulajoki noin 12 tn/a, Metsämaa 0,5 tn/a, Palo (Mellilä) 1,0 tn/a, ym. kunnossapidossa käytettävät tarveaineet, kuljetuskustannukset (muun muassa lipeän kuljetus) kaukovalvontalaitteiston ja hälytysjärjestelmän vuosimaksut, varavoimalaitoksen säilytystilan vuokran, Sulajoen ja Hosinhaudan vedenottamoiden yksityistiemaksut sekä metsänhoitomaksun.

7020 VESIJOHTOVERKOSTO

Kustannuspaikka sisältää jakeluverkon ja vesimittarien ylläpidon sekä verkostoveden laadun valvonnan aiheuttamat kustannukset.

Kustannuspaikka sisältää romutettujen vesimittarien myyntitulon, vakinaisen työsuhteen henkilökunnan palkat (33 % työnjohtajan (tiimivastaavan), kolmen putkiasentajan ja 25 % yhden vesilaitoksenhoitajan palkasta), lisä-, ylityö- ja varallaolokorvaukset, KVTEL- ja sosiaaliturvamaksut, osan edellä mainittujen työntekijöiden puhelin-, työvaate- ja koulutuskustannuksista, osan hallinto-, atk- ja palkanlaskentapalvelujen ostokustannuksista, verkostovedestä tehtävien vesianalyysien tutkimuskustannukset (Loimaalla 10 jatkuvan valvonnan ja 10 käyttötarkkailun määrittystä, 4 raakaveden määrittystä ja 1 lähtevän veden määrittystä sekä 2 jaksottaisen valvonnan määrittystä kerran vuodessa; Metsämaalla 4 raakaveden määrittystä ja 1 lähtevän veden määrittystä; Alastarolla 5 jatkuvan valvonnan, 5 käyttötarkkailun ja 1 raakaveden määrittystä ja 1 jaksottaisen valvonnan määrittystä kerran vuodessa; Mellilässä 5 jatkuvan valvonnan ja 2 raakaveden

määrittäystä ja 1 jaksottaisen valvonnan määrittäminen kerran vuodessa); Juvankallion vesitornista 1 näyte vuodessa sekä tarvittavat lisätutkimukset, osan pakettiautojen vero-, katsastus-, vakuutus-, kunnossapito- ja polttoainekustannuksista, painatus- ja ilmoituskulut (muun muassa lehti-ilmoitukset työmaa-aikaisista vesikatkokuksista), osan työmaaparakkien sähkö- ja puhtaanapitokustannuksista, vesijohtoverkoston ja ylävesisäiliöiden kunnossapitopalvelut ja koneiden vuokrat, materiaali- ja kuljetuskustannukset, pienkalusto- ja työkalukustannukset, osan pakettiautojen ja työtarvikkeiden ja -koneiden tilavuokrasta.

7021 VEDEN MYYNTI

Laskutettavan veden määrä noin 1 100 000 m³/a.

Kustannuspaikka sisältää liittyjiltä perittävät perusmaksutulot (noin 6 500 kulutuspiestetä), vesimaksutulot 1 100 000 m³ á 1,09 € (alv. 0 %), sisäiset vesimaksutulot (jätevedenpuhdistamoiden vesimaksut), 50 % vesi- ja jätevesilaskutusohjelman ja lomakepohjan ylläpitomaksuista, 50 % vesi- ja jätevesilaskutukseen kohdistuvista postituskuluista (mittarinlukukorttien lähettäminen, yhteensä noin 6 500 kpl, vesi- ja jätevesilaskut yhteensä 3 x noin 6 500 kpl ja maksumuistutukset yhteensä noin 1 900 kpl), 50 % vesi- ja jätevesilaskutukseen kohdistuvista toimistotarvikekuluista (muun muassa kopiopaperit ja kirjekuoret maksumuistutuksiin).

7030 VIEMÄRIVERKOSTO JA PUMPPAAMOT

Kustannuspaikka sisältää viemäriverkoston ja pumppaamoiden ylläpidon. Liikelaitoksen verkostossa johdettava jätevesimäärä on noin 1 500 000 m³/a.

Kustannuspaikka sisältää vakinaisen henkilökunnan palkat (33 % kahden ja 28 % yhden laitoksenhoitajan sekä 33 % työnjohtajan (tiimivastaavan) ja kolmen putkiasentajan palkoista), lisä-, ylityö- ja varallaolokorvaukset, KVTEL- ja sosiaaliturvamaksut, osan edellä mainittujen työntekijöiden työvaate- ja koulutuskustannuksista, osan hallinto-, atk- ja palkanlaskentapalvelujen ostokustannuksista, osan pakettiautojen vero-, vakuutus-, katsastus-, polttoaine- ja huoltokustannuksista, painatus-, ilmoitus- ja puhelinkulut, jätevesiviemärien ja -pumppaamoiden kuvauksista ja pesuista aiheutuvat kustannukset, viemäriverkoston ja jätevesipumppaamoiden kunnossapitopalvelut, koneiden ja laitteiden vuokrat sekä kunnossapidossa tarvittavat kuljetukset, jätevesiverkoston tukkeumien aiheuttamat vahingot yms., kunnossapidossa tarvittavat työaineet, pienkalusto ja työkalut, osan työmaaparakkien sähkö- ja puhtaanapitokustannuksista, jätevesipumppaamoiden vakuutukset, hälytysjärjestelmän vuosimaksut sekä osan pakettiautojen tilavuokrasta.

7031 JÄTEVEDEN LASKUTUS

Laskutettavan jäteveden määrä noin 712 000 m³.

Kustannuspaikka sisältää laskutettavat jätevesimaksutulot noin 712 000 m³ á 2,12 € (alv. 0 %), sisäiset jätevesimaksut (jätevedenpuhdistamot), 50 % vesi- ja jätevesilaskutusohjelman ja lomakepohjan ylläpitomaksuista, 50 % vesi- ja jätevesilaskutukseen kohdistuvista postituskuluista (mittarinlukukortit yhteensä noin 6 500 kpl, vesi- ja jätevesilaskut yhteensä 3 x noin 6 500 kpl ja maksumuistutukset yhteensä noin 1 900 kpl), 50 % vesi- ja jätevesilaskutukseen kohdistuvista toimistotarvikekuluista (muun muassa kopiopaperit ja kirjekuoret maksumuistutuksiin).

7033 YPÄJÄ-LOIMAA -SIIRTOVIEMÄRI

Kustannuspaikka sisältää siirtoviemärin ylläpidon Loimaan puolella.

Kustannuspaikka sisältää vakinaisen henkilökunnan palkat (5 % yhden vesilaitoksenhoitajan palkkakustannuksista), lisä-, ylityö- ja varallaolokorvaukset, KVTEL- ja sosiaaliturvamaksut, 5 % edellä mainitun työntekijän koulutus- ja työvaatekustannuksista, osan pakettiautojen vero-, vakuutus-, katsastus-, polttoaine- ja huoltokustannuksista, painatus-, ilmoitus-, posti- ja puhelinkulut, jätevesiviemärien ja -pumppaamoiden kuvauksista ja pesuista aiheutuvat kustannukset, viemäriverkoston ja jätevesipumppaamoiden kunnossapitopalvelut, koneiden ja laitteiden vuokrat sekä kunnossapidossa tarvittavat kuljetukset, jätevesiverkostojen tukkeumien aiheuttamat vahingot yms., kunnossapidossa tarvittavat työaineet, pienkalusto ja työkalut, osan sähkö- ja puhtaanapitokustannuksista, jätevesipumppaamoiden vakuutukset sekä hälytysjärjestelmän vuosimaksut.

7034 ALASTARO-LOIMAA -SIIRTOVIEMÄRI

Kustannuspaikka sisältää siirtoviemärin poistot.

7040 KESKUSPUHDISTAMO

Kustannuspaikka sisältää varhaiseläkemenoperusteiset eläkemaksut.

7041 NIINIJOEN PIENPUHDISTAMO

Kustannuspaikka sisältää pienpuhdistamon ylläpidon.

Kustannuspaikka sisältää pienpuhdistamorakennuksen ja -alueen sekä koneiden ja laitteiden kunnossapitokustannukset, jätevedenpuhdistuksessa ja kunnossapidossa tarvittavat työaineet, sähkömaksut, puhtaanapitopalvelut ja osan laitoksenhoitajien puhelinkustannuksista.

7042 KUIVATUN LIETTEEN KOMPOSTOINTI

Kustannuspaikka sisältää puhdistamolietteen kompostointitoiminnan ylläpidon.

Kustannuspaikka sisältää kompostiliettetutkimuskustannukset, kompostointikentän kunnossapitopalvelut ja koneiden vuokrat, tuhoeläintorjuntakustannukset, kompostoinnissa käytettävät työaineet sekä kompostointikentän vuokran.

7044 ALASTARON JÄTEVEDENPUHDISTAMO

Kustannuspaikka sisältää Alastaron jätevedenpuhdistamon ylläpidon. Puhdistettava jätevesimäärä on noin 110 000 m³/a ja muodostuva lietemäärä noin 2 000 m³/a.

Kustannuspaikka sisältää 50 % yhden vesilaitoksenhoitajan palkkakustannuksista, lisä-, ylityö- ja varallaolokorvaukset, KVTEL- ja sosiaaliturvamaksut, 50 % edellä mainitun työntekijän koulutus- ja työvaatekustannuksista, osan hallinto-, atk- ja palkanlaskentapalvelujen ostokustannuksista, jätevedenpuhdistamon valvontamaksut, Kokemäenjoen vesistön vesiensuojeluyhdistyksen laskuttamat velvoitetarkkailukustannukset (jätevedenpuhdistamo, Loimijoen vesistön yhteistarkkailu, kalatalousmaksu, pohjaeläin- ja pohjasedimenttitarckailu), laboratorionäytteiden tutkimuskustannukset, KVVSY:n jäsenmaksun, toimistotarvike-, painatus-, ilmoitus-, posti- ja puhelinkulut, osan kahden pakettiauton vero-, vakuutus-, katsastus-, polttoaine-, huolto- ja säilytystilakustannuksista, kuljetukset (muun muassa lietteen kuljetus keskuspuhdistamoon urakoitsijan toimesta), sisäiset lietteenkäsittely-

maksut (liete käsitellään keskuspuhdistamolla), puhtaanapito ja tilojen siivouskustannukset, sähkö- ja lämmityskustannukset, sisäiset vesi- ja jätevesimaksut, jätevedenpuhdistamorakennuksen ja -alueen sekä puhdistamon koneiden ja laitteiden kunnossapitokustannukset, pienkaluston ja -koneiden hankintakustannukset, jätevedenpuhdistuksessa tarvittavat työaineet (muun muassa rautakemikaali, polymeerit, bakteerit), kunnossapidossa tarvittavat työaineet ja tarvikkeet, alan julkaisut ja lehdet sekä hälytysjärjestelmän vuosimaksut. Alastaron jätevedenpuhdistamo tullaan purkamaan ja kustannuspaikka poistuu vuoden 2018 aikana.

7045 KESKUSJÄTEVEDENPUHDISTAMO

Kustannuspaikka sisältää jätevedenpuhdistamon (keskuspuhdistamo) ylläpidon. Puhdistettava jätevesimäärä on noin 1 596 000 m³/a ja käsiteltävä lietemäärä on noin 4 000 m³/a.

Kustannuspaikka sisältää saostuskaivo- ja umpisäiliölietteen käsittelymaksutulot, sisäiset lietteenkäsittelymaksutulot (Alastaron jätevedenpuhdistamon lietteen käsittely keskuspuhdistamossa), vakinaisen henkilökunnan palkat (100 % puhdistamon vastaava hoitajan ja 17 % kolmen vesilaitoksenhoitajan palkasta), lisä-, ylityö- ja varallaolokorvaukset, KVTEL- ja sosiaaliturvamaksut, edellä mainittujen työntekijöiden koulutus- ja työvaatekustannukset, osan hallinto-, atk- ja palkanlaskentapalvelujen ostokustannuksista, jätevedenpuhdistamon valvontamaksut, Kokemäenjoen vesistön vesiensuojeluyhdistys ry:n laskuttamat velvoitetarkkailukustannukset (jätevedenpuhdistamo, Loimijoen vesistön yhteistarkkailu, kalatalousmaksu, pohjaeläin- ja pohjasedimenttitarkkailu), laboratorionäytteiden tutkimuskustannukset, KVVSY ry:n jäsenmaksun, toimistotarvike-, painatus-, ilmoitus-, posti- ja puhelinkulut, osan kahden pakettiauton vero-, vakuutus-, katsastus-, polttoaine-, huolto- ja säilytystilakustannuksista, leasing vuokrat, osan vesihuoltolaitoksen omaisuusriskivakuutuksesta, puhtaanapitokustannukset (muun muassa altaiden puhdistus / lietteenpoisto urakoitsijan toimesta), tilojen siivouskustannukset, sähkö- ja lämmityskustannukset, sisäiset vesi- ja jätevesimaksut, jätevedenpuhdistamorakennuksen ja -alueen sekä puhdistamon koneiden ja laitteiden kunnossapitokustannukset, lietteen, tarvikkeiden, kemikaalien ym. kuljetuskustannukset, pienkaluston ja -koneiden hankintakustannukset, jätevedenpuhdistuksessa tarvittavat työaineet (muun muassa ferrosulfaatti, polymeerit, bakteerit), kunnossapidossa tarvittavat työaineet ja tarvikkeet, alan julkaisut ja lehdet sekä hälytysjärjestelmän vuosimaksut.

7050 LASKUTUSTYÖT

Kustannuspaikka sisältää vakinaisen henkilökunnan palkat (33 % tiimivastaavan ja 33 % kolmen putkiasentajan palkoista), lisä- ja ylityökorvaukset, KVTEL- ja sosiaaliturvamaksut, vesihuoltolaitoksen toimesta yksityisille ja yrityksille tehdyt vesi- ja viemärijohtoliitos- ja korjaustyöt sekä Loimaan kaupungin eri vastuualueille tehdyt työt. Vesi- ja viemärijohtoliitoksiin liittyvistä sekä muista hinnoitelluista töistä liikelaitos perii kustannukset palvelumaksuhinnaston mukaisesti.

7200 KORKOTULOT

Kustannuspaikka sisältää pääosin peruskunnalta saadut korkotulot.

7210 MUUT RAHOITUSTULOT

Kustannuspaikka sisältää asiakkaiden eräpäivän jälkeen maksamista maksuista laskutetut viivästyskorot ja -maksut.

7230 KORKO PERUSPÄÄOMALLE

Kustannuspaikka sisältää peruspääomasta Loimaan kaupungille maksettavan korvauksen (0,0 %).

VALTUUSTON PÄÄTTÄMÄT LIIKELAITOKSELLE ASETETUT TOIMINNAN JA TALOUDEN TAVOITTEET 2018

TOIMINNAN TAVOITTEET 2018

Sosiaali- ja terveysministeriön päätöksen mukaisten talousveden laatuvaatimusten täyttäminen.

Länsi-Suomen ympäristölupaviraston 18.12.2009 myöntämän jäteveden johtamisluvan mukaisten ehtojen täyttäminen (keskuspuhdistamo).

Etelä-Suomen aluehallintoviraston 18.12.2013 antaman ympäristölupapäätöksen lupamääräysten täyttäminen (Alastaron jätevedenpuhdistamo).

TALOUDEN TAVOITTEET 2018

Loimaan Veden taloutta tulee hoitaa vuonna 2018 siten, että pitkällä aikavälillä on mahdollista kattaa vesihuoltolaitoksen investoinnit, operatiiviset kustannukset sekä toimitilojen leasing-vuokrakustannukset.

Peruspääoman tuotto

Yleisperusteluissa vesihuoltolainsäädännön uudistamiseksi mainitaan tuottovaatimuksen osalta seuraavaa: *Tuottovaatimuksen kohtuullisuutta arvioitaessa voidaan viitata esimerkiksi valtion talousarviosta annettuun asetukseen (1243/1992), jonka 56 §:n mukaan valtion investointilaskelmissa ja muussa pääomien käytön arvioinnissa käytetään, jollei käyttötarkoituksesta muuta johdu, tuottovaatimuksena Valtiokonttorin laskemaa arvioinnin suorittamista edeltäneen varainhoitovuoden markkamääräisen pitkäaikaisen lainanoton efektiivistä korkokustannusta valtiolle.*

Valtiokonttorin 17.1.2017 ilmoittama pitkäaikaisen lainanoton efektiivinen korkokustannus vuoden 2016 tietojen pohjalta laskettuna ja vuoden 2017 laskelmissa käytettäväksi tarkoitettu (nimellinen) korkokustannus on 0,0 %.

Loimaan Veden peruspääoman korkona Loimaan kaupungille vuonna 2018 käytetään 0,0 % peruspääomasta, todeten sen sisältyvän kohtuullisen tuoton määritelmään.

Loimaan Veden taloudelliseksi tavoitteeksi asetetaan kaupungille maksettava 0,0 %:n suuruisen korvaus peruspääomasta 3 977 464,37 euroa, joka vuodelle 2018 tulee olemaan 0,00 euroa.

Investoinnit

Vuotuiset investointimenot ovat enintään 1 035 000 euroa.

JOHTOKUNNAN PÄÄTTÄMÄT SITOVAT TOIMINNALLISET JA TALOUDELLISET TAVOITTEET 2018

TOIMINNAN TAVOITTEET 2018

Laskuttamattoman veden määrä on alle 16 %. (vuonna 2016 19,8 %)

Kypsytyskentän (maanparannusaineen valmistus Kirveskallion kompostointialueella) täyttöaste elokuussa on enintään 20 %.

TALOUDEN TAVOITTEET 2018

Tilikausi muodostunee lievästi ylijäämäiseksi. Vuoden 2018 tilikautta rasittaa vielä merkittävästi uuden keskusjätevedenpuhdistamon toteutuksesta aiheutuvat rahoituskustannukset. Keskuspuhdistamon valmistumisesta, vuodesta 2015 lähtien, kolmena seuraavana vuotena tulee poistoissa huomioida ja poistaa Loimaan Veden kohteeseen sijoittamat ns. omat investointikustannukset (mm. kaupungille maksetut kaatopaikkamaksut poistetun maan osalta, Pima-töiden valvonta, Pima- ja rakennuslupakustannukset, varainsiirtovero, hankkeen valvonta, rakennusaikainen suunnittelu, kopiokulut sekä ennen leasing-sopimusta maksetut laitehankintaerät ym.) kokonaisuudessaan. Verkostosaneerauksiin tulee tulevana vuosina panostaa huomattavasti aiempaa enemmän.

LOIMAAN VESI -LIKELAITOKSEN TULOSLASKELMA

LOIMAAN VESI -LIKELAITOS	TP 2016	TA 2017	TA 2018	TS 2019	TS 2020
Liikevaihto	2 781 505	3 061 700	2 975 700	2 956 500	2 956 500
Valm. ja kesk.eräis.tuott. var. lisäys(+) tai vähennys(-)					
Valmistus omaan käyttöön					
Liiketoiminnan muut tuotot					
Tuet ja avustukset kunnalta					
Tuet ja avustukset muilta					
Materiaalit ja palvelut					
Aineet, tarvikkeet ja tavarat					
Ostot tilikauden aikana	-517 410	-532 600	-468 900	-468 100	-474 800
Varastojen lisäys (+) tai vähennys (-)					
Palvelujen ostot	-526 994	-502 200	-530 600	-455 300	-461 400
Materiaalit ja palvelut	-1 044 404	-1 034 800	-999 500	-923 400	-936 200
Henkilöstökulut					
Palkat ja palkkiot	-497 331	-564 700	-565 800	-565 800	-565 800
Henkilöstösivukulut					
Eläkekulut	-137 893	-120 900	-156 800	-156 800	-156 800
Muut henkilösivukulut	-32 527	-35 700	-27 700	-27 700	-27 700
Henkilöstösivukulut	-170 421	-156 600	-184 500	-184 500	-184 500
Henkilöstökulut	-667 752	-721 300	-750 300	-750 300	-750 300
Poistot ja arvonalentumiset					
Suunnitelman mukaiset poistot	-814 232	-817 000	-713 500	-618 700	-647 600
Arvonalentumiset					
Poistot ja arvonalentumiset	-814 232	-817 000	-713 500	-618 700	-647 600
Liiketoiminnan muut kulut	-516 410	-517 700	-536 500	-538 700	-539 600
Liikevaihtojäämä (-alijäämä)	-261 293	-29 100	-24 100	125 400	82 800
Rahoitustuotot ja -kulut					
Korkotuotot	1 756	3 000			
Rahoitusavustus kunnalta					
Muut rahoitustuotot	9 991	4 300	9 200	9 200	9 200
Kunnalle maksetut korkokulut					
Muille maksetut korkokulut					
Korvaus peruspääomasta	-23 900	-8 000			
Muut rahoituskulut	-102	-200	-200	-200	-200
Rahoitustuotot ja -kulut	-12 255	-900	9 000	9 000	9 000
Ylijäämä (alijäämä) ennen satunnaisia eriä	-273 548	-30 000	-15 100	134 400	91 800
Satunnaiset tuotot ja kulut:					
Satunnaiset tuotot					
Satunnaiset kulut					
Ylijäämä (alijäämä) ennen varauksia	-273 548	-30 000	-15 100	134 400	91 800
Poistoeron lisäys (-) tai vähennys (+)	34 777	31 900	29 300	26 900	24 700
Vapaaehtoisten varausten lisäys (-) tai vähennys (+)					
Tilikauden ylijäämä (alijäämä)	-238 771	1 900	14 200	161 300	116 500

LOIMAAN VESI -LIKELAITOKSEN RAHOITUSLASKENTAA VUOSILLE 2018-2020

	TP 2016	TA 2017	TA 2018	TS 2019	TS 2020
Liikelaitoksen varsinaisen toiminnan ja investointien rahavirta					
Toiminnan rahavirta					
Liikelylijäämä (-alijäämä)	-261 293	-29 100	-24 100	125 400	82 800
Poistot ja arvonalentumiset	814 232	817 000	713 500	618 700	647 600
Rahoitustuotot ja -kulut	-12 255	-900	9 000	9 000	9 000
Investoinnit					
Käyttöomaisuusinvestoinnit	-624 969	-2 380 000	-1 035 000	-1 140 000	-725 000
Rahoitusosuudet investointimenoihin	147 333	0	0	0	0
Käyttöomaisuuden myyntitulot	0	0	0	0	0
Varsinaisen toiminnan ja investointien nettorahavirta	63 049	-1 593 000	-336 600	-386 900	14 400
Rahoitustoiminnan rahavirta					
Antolainasaamisten muutokset					
Antolainasaamisten lisäykset	-17 690				
Lainakannan muutokset					
Muilta saatujen pitkäaikaisten lainojen vähennys	-4 311	-4 200			
Muut maksuvalmiuden muutokset					
Saamisten muutos kunnalta	-700 000				
Saamisten muutos muilta	168 043				
Korottomien velkojen muutos kunnalta	3 156				
Korottomien velkojen muutos muilta	115 230				
Rahoituksen rahavirta	-435 571	-4 200			
Käytettävissä olevien rahavarojen muutos	-372 522	-1 597 200	-336 600	-386 900	14 400
Lyhytaik. saamiset sekä rahat ja pankkisaam. vuoden lopussa	7 118 779	5 521 579	5 184 979	4 798 079	4 812 479
TP 2016	7 118 779				
2017 (arvio)		5 521 579			
LIIKELYLIJÄÄMÄN MÄÄRITTÄMINEN					
LIIKEVAIHTO (ilman arvonnlisäveroa)	2 781 505	3 061 700	2 975 700	2 956 500	2 956 500
MENOT (ilman arvonnlisäveroa, poistoja ja rah.kuluja)	2 228 566	2 273 800	2 286 300	2 212 400	2 226 100
POISTOT	814 232	817 000	713 500	618 700	647 600
LIIKELYLIJÄÄMÄ	-261 293	-29 100	-24 100	125 400	82 800


TALOUSARVIO VUODELLE 2018 JA TALOUSSUUNNITELMA VUOSILLE 2019 - 2020

	TP 2016	TA 2017	TA 2018	TS 2019	TS 2020
Liikevaihto	2 781 505	3 061 700	2 975 700	2 956 500	2 956 500
Materiaalit ja palvelut	-1 044 404	-1 034 800	-999 500	-923 400	-936 200
Henkilöstökulut	-667 752	-721 300	-750 300	-750 300	-750 300
Poistot ja arvonalent.	-814 232	-817 000	-713 500	-618 700	-647 600
Liiket. muut kulut	-516 410	-517 700	-536 500	-538 700	-539 600
Liikelylijäämä (-alijäämä)	-261 293	-29 100	-24 100	125 400	82 800
Rahoitustuotot ja kulut	-12 255	-900	9 000	9 000	9 000
Ylijäämä (ennen varauksia)	-273 548	-30 000	-15 100	134 400	91 800
Poistoeron lisäys tai vähennys	34 777	31 900	29 300	26 900	24 700
Vapaaeht. var. lisäys tai vähennys					
Tilikauden ylijäämä	-238 771	1 900	14 200	161 300	116 500

INVESTOINTIOHJELMA VUOSILLE 2018 - 2020

	TP 2016	TA 2017	TA 2018	TS 2019	TS 2020
Investoinnit					
menot	-624 969	-2 380 000	-1 035 000	-1 140 000	-725 000
tulot	147 333				
netto	-477 636	-2 380 000	-1 035 000	-1 140 000	-725 000