



Loimaan kaupungin esi- ja perusopetuksen  
opiskeluhooltosuunnitelma

## SISÄLLYS

|   |    |
|---|----|
| 1 JOHDANTO.....   | 4  |
| 2 OPETUSSUUNNITELMAN KUVAUS OPISKELUHUOLLOSTA.....  | 6  |
| 2.1 Opiskeluhoollon paikallisen toteuttamisen tavoitteet ja toimintatavat .....   | 6  |
| 2.2 Esi- ja perusopetuksen sekä lukiokoulutuksen opiskeluhoollon strategia .....  | 9  |
| 2.2.1 Varhaiskasvatus .....   | 10 |
| 2.2.2 Perusopetus .....   | 11 |
| 2.2.3 Lukiokoulutus .....   | 13 |
| 2.3 Opiskeluhoolltosuunnitelmat .....   | 14 |
| 2.4 Opetussuunnitelman yhteys lasten ja nuorten hyvinvointisuunnitelmaan .....  | 15 |
| 3 OPISKELUHUOLTORYHMÄT JA OPPILASHUOLTOKERTOMUS .....   | 16 |
| 4 YKSIKKÖKOHTAINEN OPISKELUHUOLTOSUUNNITELMA .....  | 21 |
| 4.1 Opiskeluhoollon kokonaistarve ja käytettävissä olevat opiskeluhoolltopalvelut .....   | 21 |
| 4.1.1 Koulupsykologi .....  | 21 |
| 4.1.2 Koulukuraattori.....  | 23 |
| 4.1.3 Koulu- ja opiskeluterveydenhuolto.....  | 25 |
| 4.1.4 Lastenneuvola.....  | 27 |
| 4.1.5 Neuvolatiimi .....  | 27 |
| 4.1.6 Perheneuvolan palvelut.....   | 28 |
| 4.1.7 Terveyskeskuspsykologi.....   | 28 |
| 4.1.8 Opiskeluhoolto ja lastensuojelu .....   | 29 |
| 4.1.9 Liedon ja Loimaan lastenpsykiatrian ja nuorisopsykiatrian työryhmät.....  | 30 |
| 4.1.10 Varhaiskasvatuksen erityisopettaja.....  | 30 |
| 4.1.11 Opettajan opiskeluhoollolliset tehtävät.....   | 32 |
| 4.1.12 Koulunkäynninohjaajan/ ryhmäavustajan tuki .....   | 33 |
| 4.1.13 Loimaan kaupungin monialainen työryhmä .....   | 33 |
| 4.2 Yhteisöllinen opiskeluhoolto ja sen toimintatavat.....  | 33 |
| 4.2.1 Yksikkökohtaisen opiskeluhoolltoryhmän toimintatavat ja käytännöt.....  | 34 |
| 4.2.2. Yhteistyö koulun ulkopuolisten lasten ja nuorten hyvinvointia edistävien tahojen kanssa yhteisöllisen opiskeluhoollon kehittämisessä ..... | 35 |
| 4.2.3 Yhteistyö oppilaan ohjauksessa, koulutuksen siirtymävaiheissa sekä jatko-opintojen suunnittelussa .....                                     | 36 |
| 4.2.4 Siirtyminen kunnan sisällä, kuntien välillä sekä sairaalaopetuksen ja oman koulun välillä.....  | 46 |

|   |           |
|---|-----------|
| 4.2.5 Yhteistyö ja käytänteet kouluympäristön terveellisyden ja turvallisuuden sekä koulu yhteisön hyvinvoinnin tarkastuksissa..... | 47        |
| 4.2.6 Yhteistyö terveysneuvonnan ja terveystiedon opetuksen välillä .....   | 48        |
| 4.2.7 Järjestyssäännöt .....  | 49        |
| 4.2.8 Ojentamis-, kurinpito-, henkilöturvallisuus- ja työrauhan varmistamistilanteissa toimiminen .....                             | 50        |
| 4.2.9 Poissaolojen seuraaminen, niistä ilmoittaminen ja niihin puuttuminen .....  | 56        |
| 4.2.10 Tapaturmien ehkäiseminen sekä ensiavun järjestäminen ja hoitoonohjaus.....   | 60        |
| 4.2.11 Tupakkatuotteiden, alkoholin ja muiden päihteiden käytön ehkäiseminen ja käyttöön puuttuminen.....                           | 63        |
| 4.2.12 Koulukuljetusten odotusaikojä ja turvallisuutta koskevat ohjeet .....  | 67        |
| 4.2.13 Suunnitelma oppilaiden suojaamiseksi väkivallalta, kiusaamiselta ja häirinnältä.....   | 67        |
| 4.2.14 Toimintamalli äkillisissä kriiseissä ja uhka- ja vaaratilanteissa .....  | 76        |
| 4.3. Yksilökohtaisen opiskelu huollon järjestäminen .....   | 81        |
| 4.3.1. Yhteistyö kouluterveydenhuollon laajoissa terveystarkastuksissa .....  | 83        |
| 4.3.2. Oppilaan sairauden vaatiman hoidon, erityisruokavalion tai lääkityksen järjestäminen koulussa                                | 84        |
| 4.3.3. Yhteistyö tehostetun ja erityisen tuen, joustavan perusopetuksen ja sairaalaopetuksen yhteydessä .....                       | 85        |
| <b>5 OPISKELUHUOLLON YHTEISTYÖN JÄRJESTÄMINEN OPPILAI DEN JA HEIDÄN HUOLTAJIENSA KANSSA .....</b>                                   | <b>88</b> |
| <b>6 OPISKELUHUOLTOSUUNNITELMAN TOTEUTTAMINEN JA SEURAAMINEN .....</b>  | <b>90</b> |

## 1 JOHDANTO

Perusopetuksen oppilailla on oikeus oppimisen ja koulunkäynnin tukeen sekä opiskeluhooltoon. Opiskeluhoollolla tarkoitetaan oppilaiden fyysisestä, psyykkisestä ja sosiaalisesta hyvinvoinnista huolehtimista. Opiskeluhoollolla edistetään oppilaiden tasapainoista kasvua ja kehitystä sekä varmistetaan kaikille tasavertainen oppimisen mahdollisuus. Tavoitteena on ylläpitää monipuolisesti oppilaiden hyvinvointia sekä havaita ongelmia ja puuttua niihin mahdollisimman varhaisessa vaiheessa. Opiskeluhooltotyötä tehdään yhteistyössä oppilaiden ja heidän vanhempiensa kanssa. Opiskeluhooltoon sisältyvät koulutuksen järjestäjän hyväksymän opetussuunnitelman mukainen opiskeluhoolto sekä opiskeluhoollon palvelut, joita ovat psykologi- ja kuraattoripalvelut sekä koulu- ja opiskeluterveydenhuollon palvelut.

Uusi oppilas- ja opiskelijahuoltolaki astui voimaan 1.8.2014. Tässä laissa säädetään perusopetuslaissa (628/1998) tarkoitettussa opetuksessa olevan oppilaan sekä lukiolaissa (629/1998) ja ammatillisesta koulutuksesta annetussa laissa (630/1998) tarkoitettussa koulutuksessa olevan opiskelijan oikeudesta opiskeluhooltoon.

Oppilas- ja opiskelijahuoltolaissa käytetään käsitteitä opiskelija, opiskeluhoolto, koulutuksen järjestäjä ja oppilaitos. Esiopetuksen opetussuunnitelman perusteissa käytetään opiskeluhoollosta nimitystä oppilashuolto, opiskelijasta käsitettä lapsi, oppilaitoksesta nimitystä esiopetusyksikkö ja koulutuksen järjestäjästä opetuksen järjestäjää. Perusopetuksen opetussuunnitelman perusteissa vastaavina käsitteinä käytetään nimityksiä oppilas, oppilashuolto, opetuksen järjestäjä ja koulu. Loimaan kaupungin opiskeluhooltosuunnitelmassa käytetään oppilas- ja opiskelijahuoltolain mukaisia käsitteitä, koska suunnitelma koskee niin esi- ja perusopetusta kuin lukiokoulutustakin.

Oppilas- ja opiskelijahuoltolain (1287/2013) tarkoituksena on:

1. Edistää opiskelijoiden oppimista, terveyttä ja hyvinvointia sekä osallisuutta ja ehkäistä ongelmien syntymistä
2. Edistää oppilaitosyhteisön ja opiskeluympäristön hyvinvointia, terveellisyyttä ja turvallisuutta, esteettömyyttä, yhteisöllistä toimintaa sekä kodin ja oppilaitoksen välistä yhteistyötä
3. Turvata varhainen tuki sitä tarvitseville
4. Turvata opiskelijoiden tarvitsemien opiskeluhoitopalvelujen yhdenvertainen saatavuus ja laatu
5. Vahvistaa opiskeluhoollon toteuttamista ja johtamista toiminnallisena kokonaisuutena ja monialaisena yhteistyönä

Opiskeluhoito järjestetään monialaisessa yhteistyössä opetustoimen ja sosiaali- ja terveystoimen kanssa siten, että siitä muodostuu toimiva ja yhtenäinen kokonaisuus. Opiskeluhoitoa toteutetaan yhteistyössä opiskelijan ja hänen huoltajansa kanssa ottaen huomioon opiskelijan ikä ja edellytykset. Tarvittaessa yhteistyötä tehdään myös muiden toimijoiden kanssa. Opiskeluhoito on kaikkien oppilaitoksissa työskentelevien ja opiskeluhoitopalveluista vastaavien työntekijöiden tehtävä. Ensisijainen vastuu opiskeluyhteisön hyvinvoinnista on oppilaitoksen henkilökunnalla.

Monialainen yhteistyö on opiskeluhoollissa keskeistä. Eri ammattiryhmiin kuuluvien työntekijöiden keskinäinen konsultaatio on tärkeä työmenetelmä opiskeluhoollissa. Opiskeluhoitotyötä ohjaavat luottamuksellisuus, kunnioittava suhtautuminen opiskelijaan ja huoltajaan sekä heidän osallisuutensa tukeminen. Tässä suunnitelmassa kuvataan Loimaan kaupungin esi- ja perusopetuksen sekä lukiokoulutuksen opiskeluhoollon järjestäminen. Oppilas- ja opiskelijahuoltolaki ja muut lait on saatavilla ajantasaisina osoitteessa [www.finlex.fi](http://www.finlex.fi).

## 2 OPETUSSUUNNITELMAN KUVAUS OPISKELUHUOLLOSTA

### 2.1 Opiskeluhuollon paikallisen toteuttamisen tavoitteet ja toimintatavat

Opiskeluhuollolla tarkoitetaan opiskelijan hyvän oppimisen, hyvän psyykkisen ja fyysisen terveyden sekä sosiaalisen hyvinvoinnin edistämistä ja ylläpitämistä sekä niiden edellytyksiä lisäävää toimintaa oppilaitosyhteisössä. Opiskeluhuollon tavoitteet, tehtävät ja toteuttamisen periaatteet muodostavat esiopetuksesta toisen asteen koulutukseen ulottuvan jatkumon. Eri koulutusasteiden vuorovaikutus on tärkeää pohdittaessa opiskeluhuollon toimintaa kokonaisuutena. Yhtenäiset käytännöt tukevat eri kehitysvaiheissa opiskelijan terveyttä, hyvinvointia ja oppimista.

Opiskeluhuollon monialaisen yhteistyön rakenteita, muotoja ja toimintatapoja kehitetään kouluyhteisössä ja eri yhteistyötahojen kanssa. Kehittämistyö edellyttää opiskeluhuollon suunnitelmallista arviointia. Opiskeluhuoltoa toteutetaan ensisijaisesti ennaltaehkäisevänä koko oppilaitosyhteisöä tukevana yhteisöllisenä opiskeluhuoltona. Lisäksi opiskelijoilla on oikeus yksilökohtaiseen opiskeluhuoltoon.

Opiskeluhuollon kokonaisuuteen sisältyvät koulutuksen järjestäjän hyväksymän opetussuunnitelman mukainen opiskeluhuolto sekä opiskeluhuollon palvelut, joita ovat psykologi- ja kuraattoripalvelut sekä koulu- ja opiskeluterveydenhuollon palvelut. Psykologi- ja kuraattoripalveluilla tarkoitetaan opiskeluhuollon psykologin ja kuraattorin antamaa opiskelun ja koulunkäynnin tukea ja ohjausta, joilla

1. Edistetään koulu- ja opiskeluyhteisön hyvinvointia sekä yhteistyötä opiskelijoiden perheiden ja muiden läheisten kanssa
2. Tuetaan opiskelijoiden oppimista ja hyvinvointia sekä sosiaalisia ja psyykkisiä valmiuksia

Koulupsykologit ja -kuraattorit ovat ehkäisemässä lasten ja nuorten ongelmia sekä katkaisemassa oppilaiden syrjäytymiskehitystä. Varhainen tuki järjestetään ensisijaisesti koulupsykologien ja -kuraattorien toimintana. Oppilas- ja opiskelijahuoltolain mukaan oppilaitoksen sijaintikunta vastaa opiskeluhuollon psykologi- ja kuraattoripalvelujen

järjestämisestä alueellaan sijaitsevien esi- ja perusopetusta, lukiokoulutusta ja ammatillista peruskoulutusta antavien oppilaitosten opiskelijoille heidän kotikunnastaan riippumatta. Koulupsykologit ja -kuraattorit työskentelevät Loimaan kaupungin sivistyspalveluissa.

Koulu- ja opiskeluterveydenhuoltoa toteuttavat kouluterveydenhoitaja ja -lääkäri. Terveysdenhooltolain mukaisilla koulu- ja opiskeluterveydenhuollon palveluilla:

1. Edistetään ja seurataan oppilaitosyhteisön hyvinvointia sekä opiskeluympäristön terveellisyyttä ja turvallisuutta
2. Edistetään ja seurataan opiskelijoiden tervettä kasvua ja kehitystä, hyvinvointia ja opiskelukykyä
3. Tunnistetaan opiskelijoiden varhaisen tuen tarpeet ja järjestetään tarvittava tuki sekä ohjataan hoitoon ja tutkimuksiin

Lisäksi kouluterveydenhuollossa tuetaan vanhempien ja huoltajien hyvinvointia ja kasvatustyötä. Koulu- ja opiskeluterveydenhuolto ohjaa oppilaan tarvittaessa tutkimuksiin ja hoitoon terveydenhuollon yksiköihin.

Opetussuunnitelman mukaisella opiskeluhuollolla tarkoitetaan toimintaa, jonka avulla tuetaan yhteisöllistä ja yksilöllistä hyvinvointia sekä terveellisen ja turvallisen oppimisympäristön syntymistä, edistetään mielenterveyttä ja ehkäistään syrjäytymistä sekä edistetään oppilaitosyhteisön hyvinvointia. Opetussuunnitelman mukaisen opiskeluhuollon avulla tuetaan oppimista sekä tunnistetaan, lievennetään ja ehkäistään mahdollisimman varhain oppimisen esteitä, oppimisvaikeuksia ja opiskeluun liittyviä muita ongelmia.

Koulutuksen järjestäjä vastaa siitä, että opiskelijoilla ja heidän huoltajillaan on tieto oppilaitoksen ja sen opiskelijoiden käytettävissä olevasta opiskeluhuollosta. Oppilaitoksen ja opiskeluhuollon henkilökunnalla on velvollisuus ohjata opiskelijaa hakemaan tarvitsemiaan opiskeluhuollon etuuksia ja palveluja.

Opiskeluhoitotyötä ohjaavia periaatteita ovat:

- monialainen yhteistyö, yhteisöllisyys ja moniammatillisuus
- luottamuksellisuus
- opiskelijan ja huoltajan kunnioittaminen sekä osallisuuden tukeminen
- opiskeluhoollon tarpeen oikea-aikainen tunnistaminen
- opiskeluhoollon riittävä saatavuus
- uusien toiminta- ja ratkaisumallien kehittäminen

Opiskeluhoollon tavoitteita ja tehtäviä ovat:

- hyvinvointia tukevan oppilaitosyhteisön ja oppimisympäristön kehittäminen, seuraaminen ja arvioiminen
- yhteisöllisen toimintatavan kehittäminen ja vahvistaminen edistämällä opiskelijan ja huoltajan sekä muiden mahdollisten toimijoiden osallisuutta oppilaitosyhteisön hyvinvoinnin kehittämisessä
- myönteisen vuorovaikutuksen ja keskinäisen huolenpidon ilmapiiriin edistäminen sekä tarvittaessa ongelmiin puuttuminen
- terveen ja turvallisen oppimis- ja kasvu ympäristön ylläpitäminen ja kehittäminen
- toimenpiteet ja vastuunjako ongelma- ja kriisitilanteiden ehkäisemiseksi, havaitsemiseksi ja hoitamiseksi
  - mielenterveyden suojaaminen
  - syrjäytymisen ehkäiseminen
  - kiusaamiselta, väkivallalta ja häirinnältä suojaaminen
  - poissaolojen seuranta
  - tupakoinnin ja päihteiden käytön ehkäiseminen
  - toimintatavat erilaisissa tapaturmissa, onnettomuuksissa ja kuolemantapauksissa
- opiskelijan yksilölliseen kasvuun, kehitykseen ja terveyteen liittyvien tarpeiden huomioon ottaminen oppilaitoksen arjessa
- kasvun ja oppimisen esteiden, oppimisvaikeuksien ja muiden ongelmien ehkäiseminen, tunnistaminen, lieventäminen ja poistaminen mahdollisimman varhain
- yhteistyön kehittäminen ja vuorovaikutuksellisen jatkumon muodostaminen esiopetuksesta perusopetukseen ja sitä kautta toisen asteen koulutukseen



## 2.2 Esi- ja perusopetuksen sekä lukiokoulutuksen opiskeluhoollon strategia

|  |
|--|
| <p><b>VISIO</b></p> <p>Opiskeluhoollon arvoperusta rakentuu erilaisuuden kunnioittamiselle ja jokaisen yksilön tasa-arvoiselle kohtelulle. Opiskeluhoolto tukee ja edistää lapsen/nuoren oppimista, osallisuutta, psyykkistä ja fyysistä kasvua ja kehitystä sekä sosiaalisuutta, luo terveen ja turvallisen oppimisympäristön ja ennalta ehkäisee syrjäytymistä. Esi- ja perusopetuksen, lukion henkilöstö sekä eri hallinnonalat toimivat suunnitelmallisesti ja joustavasti yhteistyössä. Opiskeluhoollon tehtävänä on taata kaikille avoin, turvallinen, oppimiseen kannustava ja luottamukseen perustuva hyvinvoiva kasvu-, oppimis- ja työympäristö.</p>   |
| <p><b>TÄTÄ TAVOITTELEMME</b></p> <ul style="list-style-type: none"><li>- Yhtenäiset käytännöt opiskeluhoollissa (esi- ja perusopetus, lukiokoulutus)</li><li>- Laadukkaiden ja tasavertaisten palveluiden saatavuus</li><li>- Painopisteen siirtäminen varhaiseen tukeen edistämään oppimista, terveyttä, hyvinvointia ja osallisuutta sekä ehkäisemään ongelmien syntymistä</li><li>- Edistää oppilaitosyhteisön ja opiskeluympäristön hyvinvointia, terveellisyyttä ja turvallisuutta, esteettömyyttä, yhteisöllistä toimintaa sekä kodin ja oppilaitoksen välistä yhteistyötä</li></ul>   |
| <p><b>NÄILLÄ KEINOIN</b></p> <ul style="list-style-type: none"><li>- ennaltaehkäisy</li><li>- varhainen puuttuminen</li><li>- hoito ja tuki (toimintamallit)</li><li>- yhteistyö huoltajien kanssa (asiakaslähtöisyys, osallisuus)</li><li>- suunnitelmallinen monialainen opiskeluhoolto (yhteisöllinen ja yksilökohtainen)</li><li>- kaikissa yksiköissä nivelvaiheyhteistyö oppimispolun eri vaiheissa</li><li>- yhteistyö eri hallinnonalojen välillä</li><li>- hyvinvointia tukevan toimintakulttuurin ja -ympäristön järjestäminen esi- ja perusopetuksen sekä lukiokoulutuksen yhteisöissä</li><li>- toiminnan säännöllinen arvioiminen ja kehittäminen</li></ul>   |
| <p><b>TÄTÄ TARVITAAN</b></p> <p><b>Aikaresurssit/opiskeluhoollon vuosikello</b></p> <ul style="list-style-type: none"><li>- kuka tekee, mitä tekee, milloin tekee (toiminnan suunnitelmallisuus)</li><li>- selkeä näkemys asioiden tärkeysjärjestyksestä (priorisointi)</li></ul> <p><b>Henkilöresurssit</b></p> <ul style="list-style-type: none"><li>- monialaisuus (eri hallinnonalojen työntekijöiden kattava edustus)</li><li>- riittävästi opiskeluhoollon työntekijöitä</li><li>- ammattitaitoinen henkilöstö</li></ul> <p><b>Muut resurssit</b></p> <ul style="list-style-type: none"><li>- koulutus</li><li>- työnohjaus</li><li>- hankkeet ja projektit</li><li>- kehittämistyö</li></ul> <p><b>Yhteisöllinen toimintakulttuuri</b></p> <ul style="list-style-type: none"><li>- ohjataan jokaista löytämään omat vahvuutensa</li><li>- opiskeluhoolto kuuluu toimipaikoissa kaikille</li><li>- vanhemmat nähdään voimavarana, kasvatuskumppanuus</li></ul> |
| <p><b>TÄMÄ SAAVUTETAAN</b></p> <ul style="list-style-type: none"><li>- hyvinvoiva lapsi ja nuori</li><li>- syrjäytymisen väheneminen, kun tuen tarpeet havaitaan varhain</li><li>- joustavasti saatavat ja laadukkaat palvelut</li><li>- sujuva oppimispolku kaikille</li><li>- hyvinvoiva ja turvallinen yhteisö esi- ja perusopetuksessa sekä lukiokoulutuksessa</li></ul>   |

Strategian tavoitteena on varmistaa opiskelijoille riittävät ja tasapuoliset opiskeluhoollolliset palvelut sekä huolehtia siitä, että toimintaa kehitetään säännöllisesti. Toimivat rakenteet ja selkeät toimintamallit mahdollistavat laadukkaat ja tehokkaat opiskeluhoollolliset palvelut. Yhtenäisillä käytänteillä luodaan edellytykset lasten ja nuorten tasapuoliselle kohtelulle. Opiskeluhoollon tavoitteet, tehtävät ja toteuttamisen periaatteet muodostavat esiopetuksesta toisen asteen koulutukseen ulottuvan jatkumon. Eri kouluasteiden vuorovaikutus on tärkeää pohdittaessa opiskeluhoollon toimintaa kokonaisuutena.

### 2.2.1 Varhaiskasvatus

Esiopetuksen opiskeluhoollon tavoitteena on luoda terveellinen ja turvallinen kasvu- ja oppimisympäristö sekä lapsen kasvun, kehityksen ja oppimisen esteiden varhainen tunnistaminen ja niihin puuttuminen. Esiopetuksessa henkilöstö tukee kotien kasvatustehtävää ja vastaa osaltaan lapsen kasvatuksesta esiopetuksen aikana. Kasvatukseen liittyvän kumppanuuden tavoitteena on edistää lapsen kasvua, kehitystä ja oppimista sekä lisätä turvallisuutta ja hyvinvointia esiopetuksessa.

Opiskeluhoollotyötä ohjaa lapsen edun ensisijaisuus. Esiopetuksen opiskeluhoollon on osa muun varhaiskasvatuksen, esiopetuksen ja perusopetuksen opiskeluhoollollista jatkumoa. Opiskeluhoollolla tarkoitetaan lapsen hyvän oppimisen, hyvän psyykkisen ja fyysisen terveyden sekä sosiaalisen hyvinvoinnin edistämistä ja ylläpitämistä sekä niiden edellytyksiä lisäävää toimintaa esiopetusyhteisössä. Esiopetuksen opiskeluhoollon toteutetaan ensisijaisesti ennaltaehkäisevänä koko esiopetusyhteisöä tukevana, yhteisöllisenä opiskeluhoollona, mutta lapsella on oikeus myös yksilökohtaiseen opiskeluhoollon. Esiopetusyhteisön tai lasten hyvinvoinnissa havaittuihin huolenaiheisiin etsitään ratkaisuja yhdessä hoollajan kanssa.

Monialainen yhteistyö on opiskeluhoollon keskeistä. Esiopetuksessa opiskeluhoollon on esiopetusyhteisössä työskentelevien ja opiskeluhoollon palveluista vastaavien työntekijöiden tehtävä. Ensisijainen vastuu esiopetusyhteisön hyvinvoinnista on esiopetuksen henkilökunnalla. Lapsen hoollajalle annetaan tieto käytettävissä olevasta opiskeluhoollon ja heitä ohjataan hakemaan tarvitsemiaan opiskeluhoollon palveluja. Yhteisöllisessä opiskeluhoollon työssä seurataan, arvioidaan ja kehitetään esiopetusyhteisön ja ryhmien hyvinvointia sekä huolehditaan esiopetusympäristön terveellisyydestä, turvallisuudesta ja

esteettömyydestä. Yhteisöllisten toimintatapojen kehittämisessä tehdään yhteistyötä varhaiskasvatuksen, neuvolan sekä muiden kunnan lasten hyvinvointia edistävien viranomaisten ja toimijoiden kanssa. Lasten ja huoltajien osallisuus ja kuulluksi tuleminen ovat yhteisöllisessä opiskeluhollossa tärkeää ja hyvinvointia vahvistavaa. Osallisuutta lisäävät toimintatavat edesauttavat ongelmien ennaltaehkäisyä, niiden varhaista tunnistamista ja tarvittavan tuen järjestämistä.

Lapsella on oikeus turvallisiin oppimisympäristöihin, joihin kuuluvat fyysinen, psyykinen ja sosiaalinen turvallisuus. Opetuksen järjestämisen lähtökohtana on lasten ja henkilökunnan turvallisuuden varmistaminen kaikissa tilanteissa. Yksilökohtaisella opiskeluholloilla tarkoitetaan lapselle annettavia terveydenhoitopalveluja, jotka järjestetään terveydenhuoltolain mukaisina ikäryhmälle suunnattuina neuvolapalveluina, opiskeluholloin psykologi- ja kuraattoripalveluita sekä yksittäistä lasta koskevaa monialaista opiskeluhoitoa. Yksilökohtaisen opiskeluholloin tavoitteena on seurata ja edistää lapsen hyvinvointia ja oppimista sekä kokonaisvaltaista kasvua, kehitystä ja terveyttä.

Esiopetuksen opiskeluholloilla on tärkeä merkitys varhaisen tuen turvaamisessa ja ongelmien ehkäisyssä. Yksilökohtainen opiskeluhoito esiopetuksessa perustuu aina huoltajan suostumukseen. Huoltajan osallisuutta tuetaan ja mielipiteitä kuullaan lapsen yksilökohtaisen opiskeluholloin toteuttamisessa. Lapsen osallisuus, omat toivomukset ja mielipiteet otetaan huomioon häntä koskevissa toimenpiteissä ja ratkaisuisissa hänen ikänsä, kehitystasonsa ja edellytystensä mukaisesti.

### 2.2.2 Perusopetus

Perusopetuksessa opiskeluholloin tehtävänä on osana oppilaitosyhteisön toimintakulttuuria kehittää hyvinvointia tukevaa oppimisympäristöä ja vahvistaa koulun yhteisöllistä toimintatapaa. Tavoitteena on luoda terveellinen ja turvallinen oppimis- ja kasvu-ympäristö, edistää mielenterveyttä ja ehkäistä syrjäytymistä sekä edistää oppilaitosyhteisön hyvinvointia. Opiskeluholloin avulla tuetaan oppimista sekä tunnistetaan, lievennetään ja ehkäistään mahdollisimman varhain oppimisen esteitä, oppimisvaikeuksia ja opiskeluun liittyviä muita ongelmia.

Toiminnan lähtökohtana on koulun turvallinen arki. Turvallinen arki sisältää koulun fyysisen ja henkisen turvallisuuden, jonka pohjana ovat koulun turvallisuus-, kriisi- ja opiskeluhuollon suunnitelmat sekä yhteisöllisyyttä edistävä toimintakulttuuri. Perusopetuksen opiskeluhoitoa toteutetaan ensisijaisesti ennaltaehkäisevänä ja koko kouluyhteisöä tukevana yhteisöllisenä opiskeluhoitona, mutta oppilaalla on myös lakisääteinen oikeus yksilökohtaiseen opiskeluhoitoon.

Kouluyhteisön tai oppilaiden hyvinvoinnissa havaittuihin huolenaiheisiin etsitään ratkaisuja yhdessä oppilaiden ja huoltajien kanssa. Monialainen yhteistyö on opiskeluhoollissa keskeistä. Koulussa opiskeluhoito on kaikkien kouluyhteisössä työskentelevien ja opiskeluhoitopalveluista vastaavien työntekijöiden tehtävä. Ensisijainen vastuu kouluyhteisön hyvinvoinnista on koulun henkilökunnalla. Oppilaille ja heidän huoltajilleen annetaan tieto käytettävissä olevasta opiskeluhoollasta ja heitä ohjataan hakemaan tarvitsemiaan opiskeluhoollon palveluja. Yhteisöllisessä opiskeluhoitotyössä seurataan, arvioidaan ja kehitetään kouluyhteisön ja oppilasryhmien hyvinvointia. Lisäksi huolehditaan kouluympäristön terveellisyydestä, turvallisuudesta ja esteettömyydestä. Yhteisöllisten toimintatapojen kehittämisessä tehdään yhteistyötä oppilaiden, huoltajien sekä muiden lasten ja nuorten hyvinvointia edistävien viranomaisten ja toimijoiden kanssa.

Oppilaiden ja huoltajien osallisuus ja kuulluksi tuleminen on yhteisöllisessä opiskeluhoollissa tärkeää ja hyvinvointia vahvistavaa. Osallisuutta lisäävät toimintatavat edesauttavat ongelmien ennaltaehkäisyä, niiden varhaista tunnistamista ja tarvittavan tuen järjestämistä. Oppilaiden osallisuuden edistäminen on opetuksen järjestäjän tehtävä. Oppilaalla on oikeus turvalliseen opiskeluympäristöön, johon kuuluvat fyysinen, psyykinen ja sosiaalinen turvallisuus. Opetuksen järjestämisen lähtökohtana on oppilaiden ja henkilökunnan turvallisuuden varmistaminen kaikissa tilanteissa.

Yksilökohtaisella opiskeluhoollolla tarkoitetaan oppilaalle annettavia kouluterveydenhuollon palveluja, opiskeluhoollon psykologi- ja kuraattoripalveluja sekä yksittäistä oppilasta koskevaa monialaista opiskeluhoitoa. Kouluterveydenhuollossa toteutettavat laajat terveystarkastukset sekä muut määräaikaistarkastukset ovat osa yksilökohtaista opiskeluhoitoa ja niistä tehtävät yhteenvedot tuottavat tietoa myös yhteisöllisen opiskeluhoollon toteuttamiseen. Yksilökohtaisen opiskeluhoollon tavoitteena on seurata ja edistää oppilaan kokonaisvaltaista kehitystä, terveyttä, hyvinvointia ja oppimista. Tärkeää on myös varhaisen tuen turvaaminen ja

ongelmien ehkäisy. Yksilökohtainen opiskeluhoito perustuu aina oppilaan sekä tarpeen niin vaatiessa huoltajan suostumukseen. Oppilaan osallisuus, omat toivomukset ja mielipiteet otetaan huomioon häntä koskevissa toimenpiteissä ja ratkaisuisissa hänen ikänsä, kehitystasonsa ja muiden henkilökohtaisten edellytystensä mukaisesti.

### 2.2.3 Lukiokoulutus

Lukiokoulutuksessa opiskeluhoillon tavoitteena on tuoda opiskeluhoitotyö kaikkien lukiossa työskentelevien asiaksi, edistää opiskelijoiden oppimista, terveyttä ja hyvinvointia sekä huolehtia oppilaitosyhteisön hyvinvoinnista ja opiskeluympäristön terveellisyydestä ja turvallisuudesta. Opiskeluhoitoa toteutetaan sekä yhteisöllisenä että yksilökohtaisena opiskeluhoitona. Opiskeluhoitoa toteutetaan yhteistyössä opiskelijoiden ja heidän huoltajiensa sekä tarvittaessa muiden yhteistyötahojen kanssa. Opiskeluhoito on kaikkien oppilaitoksissa työskentelevien ja opiskeluhoitopalveluista vastaavien työntekijöiden tehtävä. Ensisijainen vastuu opiskeluyhteisön hyvinvoinnista on oppilaitoksen henkilökunnalla.

Yhteisöllinen opiskeluhoito on osa oppilaitoksen toimintakulttuuria ja toimia, joilla edistetään opiskelijoiden osallisuutta, oppimista, hyvinvointia ja terveyttä. Lisäksi edistetään ja seurataan opiskeluyhteisön hyvinvointia sekä opiskeluympäristön terveellisyyttä, turvallisuutta ja esteettömyyttä. Yhteisöllisen opiskeluhoillon lähtökohtana on opiskelijan ja huoltajien osallisuus ja kuulluksi tuleminen. Yhteisöllisten toimintatapojen kehittämisessä otetaan huomioon yhteistyö myös kunnan muiden nuorten hyvinvointia, terveyttä ja turvallisuutta edistävien viranomaisten ja toimijoiden kanssa. Opiskelijalla on oikeus turvalliseen opiskeluympäristöön, johon kuuluvat fyysinen, psyykinen ja sosiaalinen turvallisuus. Opetuksen järjestämisen lähtökohtana on opiskelijoiden ja henkilökunnan turvallisuuden takaaminen kaikissa tilanteissa.

Yksilökohtaisella opiskeluhoitolla tarkoitetaan opiskelijalle annettavia opiskeluhoillon palveluja, joita ovat opiskeluterveydenhoito, opiskeluhoillon psykologi- ja kuraattoripalvelut sekä yksittäistä opiskelijaa koskeva monialainen opiskeluhoito. Yksilökohtaisen opiskeluhoillon tehtävänä on edistää hyvinvointia, terveyttä ja opiskelukykyä sekä tunnistaa näihin ja opiskelijan elämäntilanteeseen liittyviä yksilöllisiä tarpeita. Tavoitteena on varhaisessa vaiheessa ehkäistä ongelmia ja huolehtia tarvittavan tuen järjestämisestä.

Yksilökohtaista opiskeluhoitoa toteutetaan yhteistyössä opiskelijan kanssa ja hänen suostumuksellaan. Toiminnassa otetaan huomioon opiskelijan itsenäinen asema opiskeluhoitoon liittyvissä kysymyksissä. Opiskelijalle ja hänen huoltajalleen annetaan tietoa yksittäisen opiskelijan oikeuksista opiskeluhoitossa sekä asioiden käsittelyyn liittyvistä lain edellyttämistä menettelytavoista ja tietojen käsittelystä.

### 2.3 Opiskeluhoitosuunnitelmat

Opiskeluhoiton suunnitelmien kokonaisuus muodostuu kolmesta suunnitelmasta, jotka yhdessä ohjaavat opiskeluhoiton suunnittelua ja toteutusta. Suunnitelmat on valmisteltu monialaisessa yhteistyössä. Suunnitelmat ovat:

1. Lasten ja nuorten hyvinvointisuunnitelma
2. Paikalliseen opetussuunnitelmaan liittyvä kuvaus opiskeluhoitosta
3. Yksikkökohtainen opiskeluhoitosuunnitelma

Loimaalla on kuntakohtainen opiskeluhoiton suunnitelma. Suunnitelma sisältää paikalliseen opetussuunnitelmaan liittyvän kuvauksen opiskeluhoitosta sekä yksikkökohtaisen opiskeluhoitosuunnitelman yhteisten osuuksien osalta. Yhteisiä osuuksia täsmennetään ja täydennetään yksikkökohtaisten lukuvuosisuunnitelmien opiskeluhoito-osiossa sekä esiopetuksen osalta myös päiväkotien varhaiskasvatus- ja turvallisuussuunnitelmissa.

Esiopetuksen yksikkökohtaiset suunnitelmat laaditaan yhteistyössä esiopetuksen henkilöstön, huoltajien ja lasten kanssa. Perusopetuksen koulukohtaiset suunnitelmat laaditaan yhteistyössä koulun henkilöstön, oppilaiden ja heidän huoltajiensa kanssa. Koulun oppilaskuntaa kuullaan ennen suunnitelman vahvistamista. Lukiokoulutuksen oppilaitoskohtainen suunnitelma laaditaan yhteistyössä oppilaitoksen henkilöstön, opiskelijoiden ja heidän huoltajiensa kanssa. Oppilaitoksen opiskelijakuntaa kuullaan ennen suunnitelman vahvistamista. Opiskeluhoitosuunnitelmaa laadittaessa sovitaan menettelytavoista, joilla koulun henkilöstö, lapset ja huoltajat sekä tarvittavilta osin yhteistyötahot perehdytetään suunnitelmaan. Samalla sovitaan suunnitelmasta tiedottamisesta edellä mainituille.

## 2.4 Opetussuunnitelman yhteys lasten ja nuorten hyvinvointisuunnitelmaan

Oppilas- ja opiskelijahuoltolain 12 §:n mukaisesti lasten ja nuorten hyvinvointisuunnitelmaan tulee kirjata

- Opiskeluhuollon tavoitteet ja paikallisen toteuttamistavan keskeiset periaatteet
- Arvio opiskeluhuollon kokonaistarpeesta, käytettävissä olevista opiskeluhoitopalveluista ja avustajapalveluista sekä tuki- ja erityisopetuksesta
- Toimet, joilla vahvistetaan yhteisöllistä opiskeluhoitoa ja opiskelijoiden varhaista tukea
- Tiedot suunnitelman toteuttamisesta, seurannasta sekä opiskeluhuollon laadunarvioinnista.

Esi- ja perusopetuksen sekä lukiokoulutuksen opiskeluhuollon suunnitelmissa ovat yksityiskohtaisemmat kuvaukset lasten ja nuorten opiskeluhuollon toteuttamisesta.

### 3 OPISKELUHUOLTORYHMÄT JA OPPILASHUOLTOKERTOMUS

Opetuksen järjestäjä asettaa opiskeluhuollon ohjausryhmän ja yksikkökohtaiset opiskeluhoitoryhmät. Yksittäistä oppilasta koskevat asiat käsitellään tapauskohtaisesti koottavassa asiantuntijaryhmässä. Kaikki opiskeluhoitoryhmät ovat monialaisia, mikä tarkoittaa, että ryhmässä on opetushenkilöstön lisäksi kouluterveydenhuoltoa sekä psykologi- ja kuraattoripalveluja edustavia jäseniä sen mukaan, kun käsiteltävä asia edellyttää. Opiskeluhuollon ohjausryhmä vastaa opetuksen järjestäjäkohtaisen opiskeluhuollon yleisestä suunnittelusta, kehittämisestä, ohjauksesta ja arvioinnista. Ohjausryhmän kokoonpano on seuraava: sivistysjohtaja, varhaiskasvatusjohtaja, Asemanseudun koulun rehtori, Keskuskoulun rehtori, Puistokadun koulun rehtori, Hirvikosken yhtenäiskoulun vararehtori, koulupsykologi, koulukuraattori, johtava ylilääkäri ja koululääkäri. Ryhmä kokoontuu vähintään kaksi kertaa lukuvuodessa. Kokoonkutsujana toimii sivistysjohtaja.

Yksikkökohtainen opiskeluhoitoryhmä (yhteisöllinen opiskeluhoitoryhmä) vastaa yksikön opiskeluhuollon suunnittelusta, kehittämisestä, toteuttamisesta ja arvioinnista. Sitä johtaa rehtori/ päiväkodinjohtaja. Ryhmän tarkempi kokoonpano määritellään lukuvuosisuunnitelmassa. Opiskeluhoitoryhmä voi tarvittaessa kuulla asiantuntijoita. Ryhmän keskeinen tehtävä on yhteisön hyvinvoinnin ja turvallisuuden edistäminen sekä muun yhteisöllisen opiskeluhuollon toteuttaminen ja kehittäminen. Ryhmä kokoontuu vähintään kaksi kertaa lukuvuodessa. Kokoonkutsujana toimii rehtori/ päiväkodinjohtaja. Ryhmä arvioi omaa toimintaansa vuosittain lukuvuoden päättyessä ja kehittää toimintaansa saadun palautteen perusteella.

Opiskeluhuollon asiantuntijaryhmä kootaan yksittäisen opiskelijan tai opiskelijaryhmän tuen tarpeen selvittämiseksi ja opiskeluhuollon palvelujen järjestämiseksi. Ryhmän kokoa se opetushenkilöstön tai opiskeluhuollon palveluiden edustaja, jolle asia työtehtävien perusteella kuuluu. Ryhmän monialainen kokoonpano perustuu tapauskohtaiseen harkintaan ja käsiteltävään asiaan. Ryhmä nimeää keskuudestaan vastuuhenkilön. Asiantuntijoiden nimeäminen ryhmän jäseniksi ja muiden yhteistyötahojen tai opiskelijoiden läheisten osallistuminen ryhmän työskentelyyn edellyttää opiskelijan tai huoltajan suostumusta. Opiskelijan tai huoltajan yksilöidyllä kirjallisella suostumuksella asian käsittelyyn voi



osallistua tarvittavia oppilashuollon yhteistyötahoja tai oppilaan läheisiä. Ryhmän jäsenillä on lisäksi oikeus pyytää neuvoa opiskelijan asiassa tarpeelliseksi katsomiltaan asiantuntijoilta.

Yksittäistä opiskelijaa koskevan asian käsittelystä asiantuntijaryhmässä laaditaan oppilashuoltokertomus. Ryhmän vastuuhenkilö kirjaa yksilökohtaisen opiskeluhuollon järjestämiseksi ja toteuttamiseksi välttämättömät tiedot oppilashuoltokertomukseen. Kirjauksia voivat tehdä myös muut asiantuntijaryhmän jäsenet. Kertomus laaditaan jatkuvaan muotoon, joka etenee aikajärjestyksessä. Kertomukseen kirjataan seuraavat asiat:

- Yksittäisen oppilaan nimi, henkilötunnus, kotikunta ja yhteystiedot sekä alaikäisen opiskelijan huoltajan tai muun laillisen edustajan nimi ja yhteystiedot
- Kirjauksen päivämäärä sekä kirjauksen tekijä ja hänen ammatti- tai virka-asemansa
- Kokoukseen osallistuneet henkilöt ja heidän asemansa
- Asian aihe ja vireille panija
- Opiskelijan tilanteen selvittämisen aikana toteutetut toimenpiteet, kuten arviot, tutkimukset ja selvitykset
- Toteutetut toimenpiteet, kuten yhteistyö eri tahojen kanssa sekä aiemmat ja nykyiset tukitoimet
- Tiedot asian käsittelystä ryhmän kokouksessa, tehdyt päätökset ja niiden toteuttamissuunnitelma
- Toteuttamisesta ja seurannasta vastaavat tahot

Jos sivulliselle annetaan oppilashuoltokertomukseen sisältyviä tietoja, asiakirjaan on lisäksi merkittävä, mitä tietoja, kenelle sivulliselle ja millä perusteella, on luovutettu.

Oppilashuoltokertomukset sekä muut opiskeluhuollon tehtävissä laaditut tai saadut yksittäistä oppilasta koskevat asiakirjat tallennetaan oppilashuoltorekisteriin. Opetuksen järjestäjä vastaa henkilötietojen käsittelystä ja ylläpitää edellä mainittua rekisteriä. Oppilashuoltorekisteriin tallennetut tiedot, jotka koskevat yksittäistä opiskelijaa tai muuta yksityistä henkilöä, ovat salassa pidettäviä.

Kouluterveydenhuollon henkilöstö ja psykologit kirjaavat yksilökohtaisen opiskeluhuoltotyön säädetysti potilaskertomukseen ja muihin potilasasiakirjoihin. Vastaavasti opiskeluhuollon kuraattorit kirjaavat asiakastiedot kuraattorin asiakaskertomukseen.

Oppilaan yksilökohtaisen opiskeluhuollon järjestämiseen ja toteuttamiseen osallistuvilla on salassapitovelvollisuuden estämättä oikeus saada toisiltaan ja luovuttaa toisilleen sekä opiskeluhuollosta vastaavalle viranomaiselle sellaiset tiedot, jotka ovat välttämättömiä yksilökohtaisen opiskeluhuollon järjestämiseksi ja toteuttamiseksi. Lisäksi heillä on oikeus saada ja luovuttaa toisilleen sekä oppilaan opettajalle, rehtorille ja opetuksen järjestäjälle oppilaan opetuksen asianmukaisen järjestämisen edellyttämät välttämättömät tiedot.

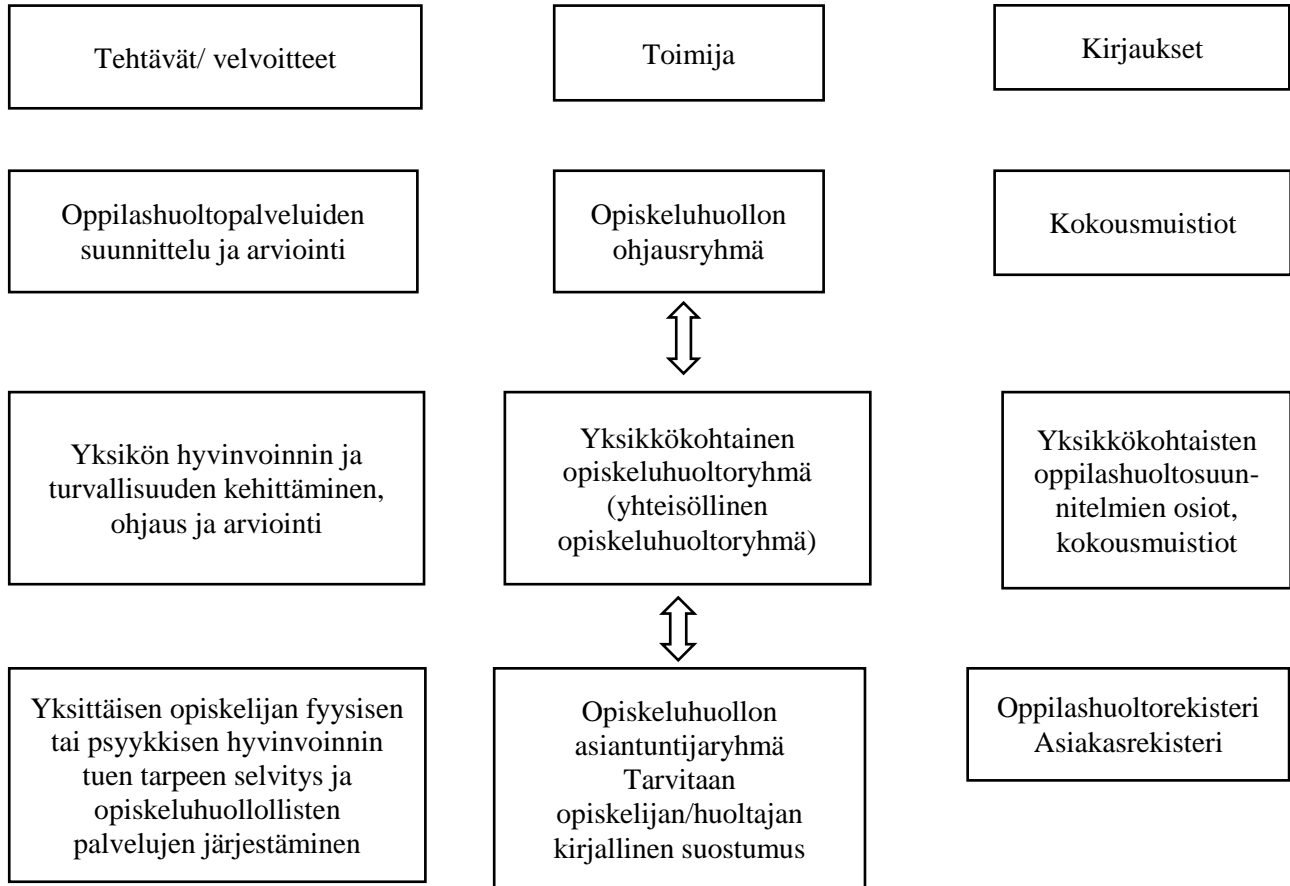
Tiedonluovuttaja joutuu harkitsemaan esimerkiksi sitä, onko kysymys sellaisesta tiedosta, joka on välttämätön oppilaan tai muiden oppilaiden turvallisuuden varmistamiseksi. Luovutettava tieto voi koskea muun muassa sellaista oppilaan sairautta, joka tulee ottaa opetustilanteissa huomioon. Vaikka tiedon luovuttamiselle olisikin edellä todettu lain tarkoittama peruste, yhteistyön ja luottamuksen turvaamiseksi pyritään aina ensisijaisesti hankkimaan oppilaan tai huoltajan suostumus salassa pidettävän tiedon luovuttamiseen.

Jos oppilas siirtyy toisen opetuksen tai koulutuksen järjestäjän opetukseen tai koulutukseen, aikaisemman opetuksen järjestäjän on pyydettävä oppilaan tai tarvittaessa hänen huoltajansa suostumus siihen, että uudelle opetuksen järjestäjälle voidaan siirtää oppilashuollon asiakasrekisteristä sellaiset salassa pidettävät tiedot, jotka ovat tarpeellisia opiskeluhuollon jatkuvuuden kannalta. Sen sijaan opetuksen järjestämisen kannalta välttämättömät tiedot toimitetaan salassapidon estämättä viipymättä toiselle opetuksen järjestäjälle tai lukiokoulutuksen ja ammatillisen koulutuksen järjestäjälle. Vastaavat tiedot voidaan antaa myös uuden opetuksen tai koulutuksen järjestäjän pyynnöstä.

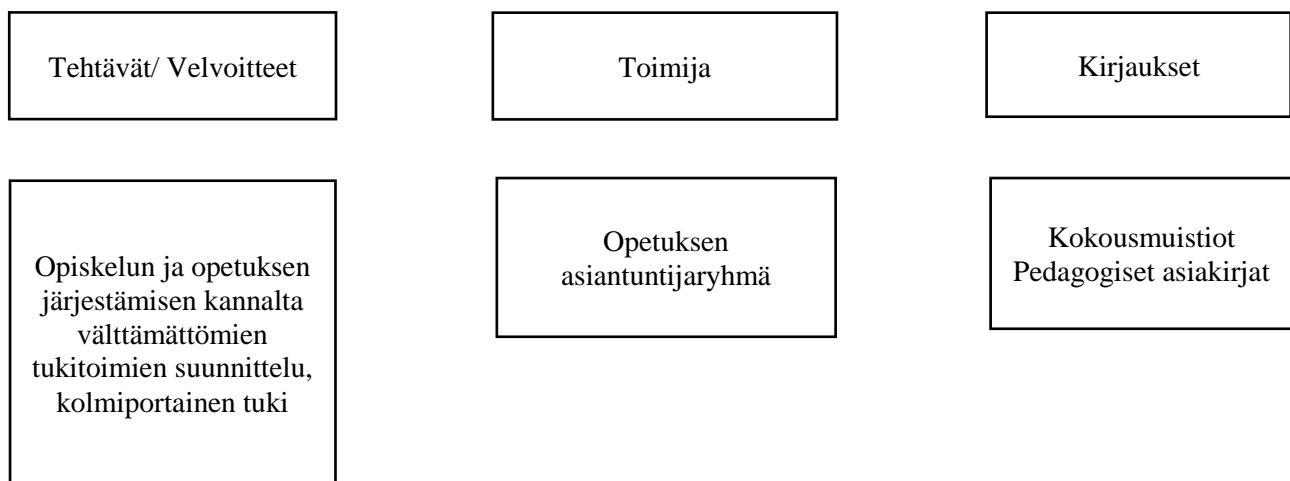
Yhteisöllisen opiskeluhuollon kohdalla asiakirjojen säilytysaika on kymmenen vuotta. Yksilöllisen opiskeluhuollon osalta asiakirjoja säilytetään kymmenen vuotta oppivelvollisuuden päättymisen jälkeen.

Opiskeluhuollon ryhmät:

Opiskeluhoolto, huoli oppilaan fyysisestä, psyykkisestä ja sosiaalisesta hyvinvoinnista (OHL 1287/2013)



Opetuksen järjestäminen



Opetuksen asiantuntijaryhmä kootaan yksittäisen oppilaan ja opiskelijan koulunkäyntiin ja opetuksen järjestämiseen liittyviä asioita käsiteltäessä. Koollekutsujana ja vastuuhenkilönä toimii opetushenkilöstön edustaja. Perusopetuslain mukaisesti tarvittaessa kutsutaan koolle moniammatillinen kokoonpano. Opetushenkilöstöstä nimetty vastuuhenkilö kirjaa tapaamisessa käsitellyt asiat joko pedagogiseen asiakirjaan tai muistioon asiasta ja tilanteesta riippuen.

Opetuksen järjestämiseen liittyviä toimia varten yksiköissä voi olla myös opetushenkilöstöstä muodostettu ja tarvittaessa kokoontuva pedagoginen ryhmä (suositellaan yli 100 oppilaan yksiköissä). Ryhmä käsittelee yksikön opetuksen järjestämisen yleisiä sekä oppilaskohtaisia asioita sekä konsultoi, delegoi ja vastuuttaa mahdollisten ongelmatilanteiden toimintaa. Tarvittaessa asia viedään opiskeluhuollon asiantuntijaryhmään oppilas- ja opiskelijahuoltolain mukaisesti tai kootaan ryhmä perusopetuslain mukaan moniammatillisesti koolle.

Lisäksi on perustettu seutukunnallinen ohjausryhmä, joka kokoontuu pari kertaa vuodessa. Ohjausryhmän keskeisimpinä tehtävinä ovat opiskeluhuollon alueellinen suunnittelu, kehittäminen, ohjaus ja arviointi. Päiväkodeissa ja kouluissa toimivien ryhmien kokoonpano, kokoontumiset ja tehtävät määritellään tarkemmin yksikkökohtaisissa lukuvuosisuunnitelmissa.

## 4 YKSIKKÖKOHTAINEN OPISKELUHUOLTOSUUNNITELMA

### 4.1 Opiskeluhuollon kokonaistarve ja käytettävissä olevat opiskeluhoitopalvelut

Opiskeluhuollon kokonaisuus tarvitsee toimiakseen selkeän johtamis- ja ohjausjärjestelmän. Se edellyttää yhteistyötä laajasti eri tasoilla ja vaatii riittävän sekä osaavan henkilökunnan, joka on perehtynyt opiskeluhuollon toimintaa ohjaaviin periaatteisiin, tavoitteisiin, toimintamalleihin ja arviointimenetelmiin. Lisäksi opiskeluhuollon kehittäminen vaatii lasten ja nuorten hyvinvointiin liittyvän tiedon keräämistä, seuranta, arviointia ja hyödyntämistä.

Loimaan kaupungissa opiskeluhuollon johtamis- ja ohjausjärjestelmän muodostavat opiskeluhuollon ohjausryhmä ja yksikkökohtaiset opiskeluhoitoryhmät (ryhmät on tarkemmin esitelty luvussa 3). Opiskeluhuollon ohjausryhmä tekee keväällä arvion opiskeluhuollon kokonaistarpeesta ja käytettävissä olevista opiskeluhoitopalveluista seuraavaa lukuvuotta varten. Arvio opiskeluhuollon kokonaistarpeesta tukee yksikön käytettävissä olevien resurssien kohdentamista yhteisölliseen ja yksilökohtaiseen opiskeluhoitotyöhön sekä opiskeluhuollon yhteistyöhön. Arviossa otetaan huomioon opiskeluhuollon seurannassa, kehittämisessä ja toteuttamisessa vaadittava opetushenkilöstön ja opiskeluhuollon palveluiden asiantuntijoiden työpanos. Arviossa hyödynnetään muun muassa lasten ja nuorten terveyttä ja hyvinvointia sekä elinoloja koskevaa seurantatietoa, opiskelijoilta ja huoltajilta sekä opetus- ja opiskeluhoitohenkilöstöltä saatavaa tietoa. Lisäksi arviossa otetaan huomioon erityisen ja tehostetun tuen oppilaat. Tarkemmat henkilöstöresurssit, oppilasmäärät sekä tehostetun ja erityisen tuen oppilaat ilmoitetaan toimipaikkojen lukuvuosisuunnitelmissa.

#### 4.1.1 Koulupsykologi

Koulupsykologin työn tavoitteena on oppilaan terveen psyykkisen kehityksen tukeminen ja hänen koulunkäyntiinsä liittyvien psykososiaalisten toimintaedellytysten turvaaminen. Koulupsykologit ovat omalla toiminnallaan ja asiantuntemuksellaan mahdollisimman varhaisessa vaiheessa ehkäisemässä ja katkaisemassa oppilaiden syrjäytymiskehitystä. Vanhemmat, opettaja tai oppilas voivat itse ottaa koulupsykologiin yhteyttä esimerkiksi lapsen kehitykseen, oppimiseen tai elämäntilanteeseen liittyvissä asioissa. Koulupsykologille

ohjautetaan myös opettajan, koulukuraattorin, kouluterveydenhoitajan, yksilökohtaisen tai opetuksellisen asiantuntijaryhmän kautta. Koulupsykologi toimii asiantuntijana koulussa antamalla konsultaatiota, tiedottamalla ja järjestämällä tukitoimia kouluyhteisön sosiaalisen hyvinvoinnin ja toimivuuden edistämiseksi.

Koulupsykologi arvioi lapsen tai nuoren avuntarvetta keskusteluin sekä kartoittaa tarvittaessa oppimisvalmiuksia ja -vaikeuksia tutkimuksin. Koulupsykologi, koulukuraattorin ohella, vastaa psykososiaalisen tuen antamisesta oppilaalle, jota ei ole tarkoituksenmukaista ohjata vanhenevallaan tai erikoissairaanhoidon piiriin. Koulupsykologi osallistuu yhteistyössä koulun muun henkilökunnan kanssa erilaisten ongelmatilanteiden selvittelyyn ja ohjaa oppilaan ja hänen perheensä tarvittaessa myös muiden tukipalvelujen piiriin (esimerkiksi sosiaalitoimi, kasvatus- ja vanhenevola, lasten ja nuorten psykiatriset palvelut).

Koulupsykologin työhön kuuluvat lisäksi kouluvalmiustutkimukset sekä kartoittaa mahdollisen tuen tarve koulussa. Tutkimusten tarkoituksena on selvittää, kuinka valmis lapsi on aloittamaan koulutyönsä. Kouluvalmiuden yksilötutkimuksiin tullaan erityislastentarhanopettajan ohjaamana. Aikaistettua koulunaloitusta harkittaessa tutkimuksia ei tarjota kaupungin puolesta.

Loimaan opetuspalveluissa on kolme koulupsykologia, joiden kesken koulut on jaettu seuraavasti:

- Psykologi 1
  - Kirkonkylän koulu, Alastaro
  - Kojonkulman koulu
  - Metsämaan koulu
  - Niinijoen koulu
  - Virttaan koulu
  - Alastaron yläaste
  - Hirvikosken yhtenäiskoulu

- Psykologi 2
  - Asemanseudun koulu, Mellilä
  - Kauhanojan koulu
  - Keskuskoulu
  - Puistokadun koulu
  
- Psykologi 3
  - Novida ammattiopisto ja lukio

Esiopetuksen koulupsykologipalvelut kohdentuvat edellä olevan koulujaon mukaisesti. Koulupsykologille kuuluvat ne esiopetusyksiköt, joista lapsia siirryy psykologille nimettyyn alakouluun.

#### 4.1.2 Koulukuraattori

Koulukuraattori on koulussa toimiva sosiaalialan ammattilainen. Hän toimii yhteistyössä vanhempien, opettajien ja muun oppilashuoltohenkilökunnan kanssa. Työn pyrkimyksenä on ehkäistä lasten ja nuorten ongelmia, järjestämällä apua varhaisessa vaiheessa ja tukemalla lasten ja nuorten kasvuyhteisöä. Työn tavoitteena on oppilaiden koulunkäynnin tukeminen ja hyvinvoinnin edistäminen kouluissa. Koulukuraattori voi tarvittaessa ohjata ja neuvoa oppilaita ja heidän vanhempiaan käyttämään muita tukipalveluja.

Koulukuraattorin tehtäväkuvaan kuuluu sekä yksilöllinen että yhteisöllinen opiskeluhuoltotyö. Yksilöllisellä opiskeluhuoltotyöllä tarkoitetaan esimerkiksi keskustelevia tai toiminnallisia tukikäyntejä. Yhteisöllinen opiskeluhuoltotyö pitää sisällään muun muassa erilaisten oppilasryhmien ja -luokkien kanssa työskentelyn. Koulukuraattorilta on mahdollista saada myös välitöntä tai pikaista apua lasta tai nuorta järkyttäneissä ennalta arvaamattomissa elämäntilanteissa.

Koulukuraattori toimii asiantuntijana koulussa antamalla konsultaatiota, tiedottamalla ja järjestämällä tukitoimia koulu yhteisön sosiaalisen hyvinvoinnin ja toimivuuden edistämiseksi. Koulukuraattori, koulupsykologin ohella, vastaa psykososiaalisen tuen antamisesta oppilaalle, jota ei ole tarkoituksenmukaista ohjata perheneuvolaan (perhe-elämän ongelmat) tai erikoissairaanhoidon (lähettämisindikaatiot erikoissairaanhoidon) piiriin.

Loimaan kaupungin esi- ja perusopetuksessa sekä toisen asteen koulutuksessa on kolme koulukuraattoria.

Koulut ovat jaettu koulukuraattorien kesken seuraavasti:

- Kuraattori 1 (alakoulut)
  - Loimaan keskuskoulu
  - Kauhanojan koulu
  - Metsämaan koulu
  - Kojonkulman koulu
  - Niinijoen koulu
  - Asemanseudun koulu, Mellilä
  - Kirkonkylän koulu, Alastaro
  - Virttaan koulu
  
- Kuraattori 2 (yläkoulu ja lukio)
  - Alastaron yläaste
  - Hirvikosken yhtenäiskoulu
  - Puistokadun koulu
  - Novida lukio
  
- Kuraattori 3 (toiseen asteen koulutus)
  - Novida ammattiopisto

Varhaiskasvatuksen kuraattoripalvelut kuuluvat varhaiskasvatuksen perheohjaajalle.

Vastaavalla koulukuraattorilla on sosiaalityöntekijän pätevyys. Jokaisella oppilaalla on oikeus tarvittaessa saada vastaavan koulukuraattorin palveluita. Vastaavan kuraattorin palveluja haluavan tulee ottaa ensin yhteyttä oman koulunsa koulukuraattoriin.



#### 4.1.3 Koulu- ja opiskeluterveydenhuolto

Koulu- ja opiskeluterveydenhuolto on perusterveydenhuollon tarjoamaa lakisääteistä terveydenhoitoa sekä hyvin olennainen osa opiskeluhuoltoa. Terveydenhuollon henkilöstö toimii yhteistyössä oppilaan huoltajien, koulun koko henkilökunnan sekä muiden yhteistyötahojen kanssa.

Koulutulokkaat kutsutaan huoltajan kanssa terveydenhoitajalle terveystarkastukseen ennen koulun alkua. Terveydenhoitajat tekevät vuosittain oppilaalle terveystarkastuksen sekä huolehtivat muun muassa rokotuksista. Tarkastuksissa pyritään selvittämään kokonaisvaltaisesti oppilaan hyvinvointia. Terveydentilan, kasvun ja kehityksen seurannan lisäksi pyritään huomioimaan muun muassa kouluselviytymistä sekä koti- ja ystävyys-suhteita. Oppilaat kuvaavat kokemuksiaan terveydestään ja hyvinvoinnistaan sekä tuovat esille niitä koskevia huolia. Tarkastusten yhteydessä annetaan yksilöllistä terveysneuvontaa.

Laajat terveystarkastukset, joihin osallistuvat niin terveydenhoitaja kuin lääkärikin, järjestetään kaikille oppilaille 1.-, 5.- ja 8.-luokalla. Vanhemmat kutsutaan mukaan tarkastuksiin lääkärintarkastusten yhteydessä. Koululääkärin tarkastuksissa arvioidaan koko perheen hyvinvointia. Laajojen tarkastusten yhteydessä kerätään tietoa oppilaan selviytymisestä ja hyvinvoinnista koulussa niin vanhemmilta, oppilailta kuin opettajiltakin. Tiedon keräämisessä käytetään Terveyden ja hyvinvoinnin laitoksen ja Opetushallituksen yhdessä laatimia lomakkeita.

Lukiossa terveydenhoitaja tekee terveystarkastuksen ensimmäisellä vuosiluokalla. Lääkärin ja terveydenhoitajan suorittama terveystarkastus on toisella vuosiluokalla. Jos opiskelija on menossa puolustusvoimien vaatimaan kutsuntatarkastukseen, lukiossa ei tehdä erillistä lääkäri-terveystarkastusta.

Koulu- ja opiskeluterveydenhuolto ottaa huomioon oppilaan / opiskelijan tarvitseman tuen ja terveydentilan seurannan sekä hänen tarvitsemansa hoidon ja tutkimusten tarpeen. Tarvittaessa oppilas / opiskelija ohjataan jatkotutkimuksiin. Koulu- ja opiskeluterveydenhoitaja ja -lääkäri arvioivat pitkäaikaissairauksien vaikutusta koulunkäyntiin yhdessä opiskelijan, vanhempien ja opettajien kanssa sekä suunnittelevat tarvittavia tukitoimenpiteitä koulutyön onnistumiseksi.

Koululääkäri ja / tai kouluterveydenhoitaja kutsutaan tarvittaessa asiantuntijaksi yksilökohtaiseen asiantuntijaryhmään. Sairauksien diagnostiikka ja hoito tapahtuvat pääsääntöisesti terveysasemilla lääkäreiden vastaanotoilla.

Koulu- ja opiskeluterveydenhuollon tehtävät voidaan jakaa neljään alueeseen:

- Osallistuminen koko kouluyhteisön hyvinvoinnin ja terveyden edistämiseen
- Koulun työolojen ja koulutyön terveellisyyden ja turvallisuuden seuraaminen ja edistäminen
- Oppilaan / opiskelijan hyvinvoinnin ja terveyden seuraaminen, arviointi ja edistäminen
- Osallistuminen oppimisen, tunne-elämän ja käyttäytymisen ongelmien tunnistamiseen ja selvittämiseen yhteistyössä muun opiskeluhuoltohenkilöstön kanssa

Koulu- ja opiskeluterveydenhuollon palvelut:

- Kouluterveydenhoitaja 1:
  - Puistokadun koulu
  - Hirvikosken yhtenäiskoulun harjaantumisloukkien oppilaat
  - Novida ammattiopisto ja lukio
- Kouluterveydenhoitaja 2:
  - Keskuskoulu
  - Kauhanojan koulu
  - Asemanseudun koulu
- Kouluterveydenhoitaja 3:
  - Hirvikosken yhtenäiskoulu
  - Niinijoen koulu
  - Kojonkulman koulu
  - Metsämaan koulu

- Kouluterveydenhoitaja 4:
  - Kirkonkylän koulu
  - Virttaan koulu
  - Alastaron yläaste
  
- Koululääkäri on perus- sekä lukio-opetuksessa yhteinen, Novidan ammattiopistolla on oma lääkäri

Terveystenhoitajat ovat tavoitettavissa puhelimen / Wilman kautta päivittäin. Vastaanottojen ajankohdat ilmoitetaan kouluille ja koteihin lukuvuosittain. Loimaan kaupungin sosiaali- ja terveystalvelukeskuksen koulu- ja opiskeluterveydenhuollon henkilöstömäärä on 3,4 terveydenhoitajaa ja 0,7 koululääkäriä.

#### 4.1.4 Lastenneuvola

Lastenneuvolan tehtävänä on edistää alle kouluikäisten lasten ja heidän perheidensä terveyttä ja hyvinvointia. Lastenneuvolassa seurataan ja edistetään lapsen fyysistä, psyykkistä ja sosiaalista kasvua ja kehitystä sekä tuetaan vanhempia turvallisuudessa, lapsilähtöisessä kasvatuksessa ja lapsen hyvässä huolenpidossa sekä parisuhteen hoitamisessa. Lisäksi neuvolassa edistetään lapsen kasvu- ja kehitysympäristön sekä perheen elintapojen terveellisuutta. Neuvolassa pyritään havaitsemaan lapsiperheiden erityisen tuen tarpeet mahdollisimman varhain ja järjestämään tarkoituksenmukainen tuki ja apu.

Esikouluikäiset lapset käyvät kuusi vuotta täytettyään terveydenhoitajan tarkastuksessa. Terveydenhoitaja arvioi lapsen terveydentilaa, kehitystä ja koko perheen hyvinvointia. Tarvittaessa käytetään lääkärin tai muun ammattihenkilön asiantuntemusta. Päivähoidon ja esiopetuksen henkilökunnan arvio sisällytetään tarkastukseen huoltajan kirjallisella suostumuksella.

#### 4.1.5 Neuvolatiimi

Loimaalla neuvolaikäisten lasten tukitoimien suunnittelussa on apuna neuvolatiimi. Moniammatilliseen neuvolatiimiin kuuluvat lääkäri, terveydenhoitaja, puheterapeutti, fysioterapeutti, terveyskeskuspsykologi, perheneuvolan työntekijä sekä varhaiskasvatuksen

erityisopettaja (veo). Neuvolatiimi kokoontuu neljä kertaa vuodessa perusterveydenhuollon eri toimipisteessä (Loimaan pääterveysasema, Hirvikoski, Alastaro).

Neuvolatiimi toimii asiantuntijaryhmänä, jossa voidaan yhdessä suunnitella tarvittavia tutkimuksia ja tukitoimia. Neuvolatiimiä varten perheeltä pyydetään lupa asioiden käsittelyyn ja palaute suunnitelmasta annetaan perheelle. Perhe ei ole palaverissa läsnä. Tarvittaessa neuvolatiimin jäsenet voivat kutsua koolle verkoston, johon kutsutaan perheen lisäksi tarvittavat asiantuntijat, esimerkiksi neuvolatiimin jäseniä, päivähoidon edustajia tai muita perheen kannalta tarpeellisia yhteistyökumppaneita.

Esiopetuksen opiskeluhoolto toteutuu parhaiten niin, että neuvolatiimi edustaa säännöllisesti kokoontuvaa esiopetuksen opiskeluhooltoryhmää, joka huolehtii toiminnan jatkuvuudesta ja kehittämisestä. Kun tarvitaan tietyn oppilaan asioissa yhteistyöneuvottelua, niin esiopetuksen lastentarhanopettaja tai erityisopettaja ottaa yhteyttä lastenneuvolan terveydenhoitajaan, jonka jälkeen kutsutaan koolle verkosto tarvittavassa laajuudessa.

#### 4.1.6 Perheneuvolan palvelut

Perheneuvola palvelee kaikkia Loimaan lapsiperheitä. Vanhemmat voivat ottaa yhteyttä perheneuvolaan lapsen ja/tai nuoren kasvuun ja kehitykseen liittyvissä kysymyksissä sekä perhe-elämän ja parisuhteen vaikeuksissa. Lähetettä ei tarvita ja palvelut ovat luottamuksellisia sekä maksuttomia. Perheneuvola on myös tiiviissä yhteistyössä koulujen kanssa ja antaa tarvittaessa konsultaatiota.

#### 4.1.7 Terveyskeskuspsykologi

Sosiaali- ja terveystalouksissa terveys- ja hoivapalveluiden terveyskeskuspsykologi toimii osana lastenneuvolan tiimiä. Hänen puoleensa voi kääntyä esikouluikäisen lapsen kehityksen tai kasvatuksen pulmissa. Terveyskeskuspsykologin tehtäviin kuuluvat keskustelut vanhempien kanssa sekä lasten tiedollisen ja taidollisen kehityksen tutkiminen ja tukitoimien suunnittelu yhdessä muiden erityistyöntekijöiden, päivähoidon ja lastenneuvolan kanssa. Terveyskeskuspsykologi keskittyy lähinnä lapsen kognitiivisiin valmiuksiin ja perheneuvolan psykologi sosiaaliseen ja tunne-elämän kehitykseen sekä kasvatukselliseen tukeen.

Tukitoimien tavoitteena on lapsen varhainen kuntouttaminen ja oppimisvaikeuksien ennaltaehkäisy tai niiden lieventäminen. Tarvittaessa terveystieteiden psykologi voi myös ohjata lapsen toisaalle jatkotutkimuksiin tai muiden tukitoimien piiriin. Vanhemmat voivat halutessaan ottaa suoraan yhteyttä terveystieteiden psykologiin keskustellakseen lapsen tilanteesta. Ohjautuminen voi tapahtua myös neuvolan tai päivähoiton kautta.

#### 4.1.8 Opiskeluhoito ja lastensuojelu

Koulussa/ esiopetuksessa tehtävä opiskeluhoitotyö on lastensuojelulain 2 luvun mukaista lasten ja nuorten hyvinvoinnin edistämiseen liittyvää työtä, jota tehdään peruspalveluiden piirissä. Lastensuojelun näkökulmasta toimiva opiskeluhoitotyö tukee lasten, nuorten ja perheiden tilannetta ja näin ennaltaehkäisee lastensuojelun tarpeen syntyä. Lastensuojelun sosiaalityöntekijät tai sosiaaliohjaajat ovat kutsuttavissa osallistumaan yksilökohtaisiin asiantuntijaryhmiin. Tämän lisäksi lastensuojelun asiantuntemus on koulun henkilökunnan käytössä esimerkiksi puhelinkonsultaation muodossa.

Lastensuojelulain 25 §:ssä säädetään ilmoitusvelvollisuudesta. Ilmoitusvelvollisuus koskee kaikkia niitä, jotka työssään toimivat lasten, nuorten ja perheiden parissa. Jokaisella koulun henkilökuntaan kuuluvalla on siis velvollisuus tehdä viipymättä lastensuojeluilmoitus tai palvelutarpeen arviointi-ilmoitus salassapidon estämättä, jos he tehtävässään ovat saaneet tietää lapsesta, jonka hoidon ja huolenpidon tarve, kehitystä vaarantavat olosuhteet tai oma käyttäytyminen edellyttää mahdollisen lastensuojelun tarpeen selvittämisen. Lastensuojelun ilmoitusvelvollisuus sivuuttaa muussa lainsäädännössä säädetyn salassapidon. Ilmoituksen syynä voi olla esimerkiksi lapsen tarpeiden laiminlyönti, lapsen heitteillejätto, lapsen pahoinpitely tai seksuaalinen hyväksikäyttö. Ilmoituksen aiheena voi olla esimerkiksi se, että lapsen hoidossa tai huolenpidossa havaitaan puutteita tai osaamattomuutta. Lisäksi ilmoituksen syyt voivat liittyä esimerkiksi nuoren omaan käyttäytymiseen, koulunkäynnin laiminlyöntiin, päihteidenkäyttöön tai mielenterveyteen.

Ilmoitus on tehtävä aina, kun työntekijä havaitsee tai saa tietää sellaisia seikkoja, joiden vuoksi mahdollinen lastensuojelun tarve on syytä selvittää. Sen arviointi, johtaako ilmoitus toimenpiteisiin, kuuluu lastensuojeluviranomaiselle. Ilmoituksen tekee se henkilö, jolla

lastensuojelullinen huoli nousee lapsesta/nuoresta ja ilmoituksen tekijä on aina yksittäinen henkilö, ei esimerkiksi opiskeluhuoltoryhmä. Opetustoimen edustaja voi myös yhdessä lapsen tai tämän vanhemman kanssa ottaa yhteyttä sosiaalitoimeen tuen tarpeen arvioimiseksi.

Perheellä ja lapsella on pääsääntöisesti oikeus tietää, kuka on tehnyt lastensuojeluilmoituksen tai palvelutarpeen arviointi-ilmoituksen. Jos ilmoittaja on viranomainen, on tämä aina kerrottava perheelle. Jos henkilöllä on lain mukaan velvollisuus lastensuojeluilmoituksen tekemiseen, ei hän voi tehdä ilmoitusta ilmoittamatta nimeään. Ilmoituksen tekemisestä suositellaan aina kertomaan suoraan perheelle.

Lastensuojelun tarpeen selvityksen tulee valmistua kolmessa kuukaudessa siitä, kun lastensuojeluasia on tullut vireille. Selvityksessä arvioidaan lapsen kasvuolosuhteita, huoltajien tai muiden lapsen hoidosta ja kasvatuksesta vastaavien henkilöiden mahdollisuuksia huolehtia lapsen hoidosta ja kasvatuksesta sekä lastensuojelutoimenpiteiden tarvetta. Lastensuojelun tarpeen selvityksestä laaditaan kirjallinen yhteenveto. Lapsen huoltajien luvalla yhteenveton tiivistelmä voidaan toimittaa tiedoksi lastensuojeluilmoituksen tai palveluntarpeen arviointi-ilmoituksen tehneelle taholle.

#### 4.1.9 Liedon ja Loimaan lastenpsykiatrian ja nuorisopsykiatrian työryhmät

Lastenpsykiatrian työryhmä tarjoaa palvelua alle 13-vuotiaille lapsille ja heidän perheilleen. Nuorisopsykiatrian työryhmä ottaa palveluidensa piiriin 13-17-vuotiaita nuoria. Erikoissairaanhoidon tullaan lääkärin läheteellä. Konsultaatioiden ja jalkautuvan toiminnan avulla erikoissairaanhoido pyrkii tukemaan lasten mielenterveystyön toimijoita perusterveydenhuollossa sekä koulu- ja sosiaalitoimessa.

#### 4.1.10 Varhaiskasvatuksen erityisopettaja

Varhaiskasvatuksen erityisopettajat työskentelevät koko varhaiskasvatushenkilöstön kanssa. Asiakkaina ovat kaikki varhaiskasvatuksen ja esiopetuksen piirissä olevat lapset. Varhaiskasvatuksessa tavoitteena on havaita mahdollisimman varhain lapsen tuen tarve ja

huolehtia kuntouttavan arjen toteutumisesta päivähoitossa. Varhaiskasvatuksen erityisopettajat osallistuvat tarvittaessa lasten varhaiskasvatussuunnitelman tekemiseen.

Varhaiskasvatuksen erityisopettajan keskeisiä tehtäviä ovat muun muassa seuraavat:

- Osallistuu sopivan varhaiskasvatusmuodon etsimiseen ja mahdollisten tukitoimien valmisteluun
- Selvittää yhdessä huoltajien, varhaiskasvatushenkilöstön ja neuvolan kanssa lasten erityisen tuen tarpeita ja ohjaa tarvittaessa jatkotutkimuksiin
- Ohjaa henkilöstöä lapsen varhaisten tukitoimien käynnistämässä
- Osallistuu varhaiskasvatuksen pedagogisten toimintaympäristöjen arviointiin ja suunnitteluun
- Osallistuu lapsikohtaisten suunnitelmien laatimiseen yhdessä huoltajien, henkilökunnan ja muiden asiantuntijoiden kanssa
- Huolehtii tehostettua ja erityistä tukea tarvitsevan lapsen siirtymisestä perusopetukseen yhteistyötahojen kanssa
- Toimii moniammatillisissa yhteistyö- ja kehittämissyryhmissä

Varhaiskasvatuksen erityisopettajien vastuualueet ovat seuraavat:

- Varhaiskasvatuksen erityisopettaja 1:
  - Päiväkodit:  
Touhula Alastaro, Kauhanojan päiväkoti, Kitkonpuiston päiväkoti, Mahlapuiston päiväkoti, Niinijoen päiväkoti
  - Ryhmäperhepäiväkodit:  
Kojonkulman ja Virtaan ryhmäperhepäiväkodit
  - Perhepäivähoito:  
Alastaro, Hirvikoski
- Varhaiskasvatuksen erityisopettaja 2:
  - Päiväkodit:  
Nappulan päiväkoti, Peltoisten vuoropäiväkoti, Päiväkoti Melli, Metsämaan päiväkoti, osa Puistometsän päiväkodista

- Ryhmäperhepäiväkodit:  
Varahoitoyksikkö Sahrami
  - Perhepäivähoito:  
Loimaan keskusta, Mellilä
- Varhaiskasvatuksen erityisopettaja 3:
    - Puistometsän päiväkoti
  - Nappulapellon ja Nappulakosken päiväkodeilla on Verkanappuloiden oma varhaiskasvatuksen erityisopettaja

#### 4.1.11 Opettajan opiskeluhuollolliset tehtävät

Jokaisen luokan-, aineen- ja erityisopettajan tehtävänä on:

- Kasvattaa, opettaa ja ohjata
- Tukea ja vahvistaa oppilaan itsetuntoa
- Yhteistyö vanhempien/huoltajien kanssa
- Arvioida oppilaan edistymistä
- Seurata poissaoloja
- Havainnoida ja tunnistaa oppilaan oppimisvaikeuksia mahdollisimman varhain ja ilmaista huolensa
- Ohjata oppilas tarvittaessa koulu- ja opiskeluterveydenhuollon tutkimuksiin tai koulussa tarjottavan tuen piiriin (koulupsykologit ja koulukuraattorit)
- Moniammatillinen yhteistyö
- Tarvittaessa osallistuminen yksilökohtaiseen asiantuntijaryhmään oman oppilaan asioita käsiteltäessä
- Nivelvaiheen yhteistyö
- Osallistuminen pedagogisten asiakirjojen laadintaan



#### 4.1.12 Koulunkäynninohjaajan/ ryhmäavustajan tuki

Koulunkäynninohjaaja osallistuu opettajan ohjauksessa oppilaan kasvatukseen ja ohjaukseen. Hän voi ohjata ja auttaa oppilasta selviytymään koulun päivittäisistä tilanteista ja avustaa tarvittaessa koulumatkoilla tai -kuljetuksissa. Oppitunneilla koulunkäynninohjaaja ohjaa oppilaita opettajan ohjeiden mukaan. Hän voi myös ohjata oppilasta kuntoutukseen (esimerkiksi fysioterapia) liittyvissä tehtävissä ja opastaa apuvälineiden käytössä.

Koulunkäynninohjaaja huolehtii annettujen ohjeiden mukaisesti opetustilan, apuvälineiden, oppimateriaalin ja opetusvälineiden järjestämisestä ja valmistelemisesta. Hän huolehtii myös tarvittaessa oppilaan henkilökohtaisesta hygieniasta ja tavaroista. Koulunkäynninohjaajan palveluita on tarkemmin käsitelty opetuksen järjestämisen suunnitelmassa.

#### 4.1.13 Loimaan kaupungin monialainen työryhmä

Lasten ja nuorten monialaisen työryhmän tehtävänä on muun muassa tietojen kokoaminen lasten ja nuorten kasvu- ja elinoloista sekä sen arviointi päätöksentekoa varten. Työryhmän tehtävänä on lisäksi vaikuttaa lapsille ja nuorille suunnattujen palveluiden yhteensopivuuden ja vaikuttavuuden edistämiseen (palveluiden riittävyys, laadukkuus, saavutettavuus), tehostaa lasten ja nuorten palveluihin ohjautumista ja palveluista toiseen siirtymistä sekä edistää lasten ja nuorten palveluiden järjestämiseen liittyvän tiedonvaihdon sujuvuutta suunnittelemalla yhteisiä menettelytapoja viranomaisten kesken.

Osana työryhmän työtä on myös nuorten kuulemisen, nuorten osallisuuden ja nuorten tieto- ja neuvontapalveluiden kehittäminen. Monialaisessa työryhmässä on edustajia monipuolisesti lasten ja nuorten kanssa työskenteleviltä tahoilta, mm. opetus-, nuoriso- sekä sosiaali- ja terveystyöpalveluista, poliisista, seurakunnasta, Novidalta sekä Loimaan työ- ja elinkeinotoimistosta.

#### 4.2 Yhteisöllinen opiskeluhoito ja sen toimintatavat

Opiskeluhoito on tärkeä osa perusopetuksen toimintakulttuuria. Yhteisöllisessä opiskeluhoitotyössä seurataan, arvioidaan ja kehitetään koulu yhteisön ja oppilasryhmien hyvinvointia. Lisäksi huolehditaan kouluympäristön terveellisyydestä, turvallisuudesta ja

esteettömyydestä. Yhteisöllisten toimintatapojen kehittämisessä tehdään yhteistyötä oppilaiden, huoltajien sekä muiden lasten ja nuorten hyvinvointia edistävien viranomaisten kanssa. Oppilaiden ja huoltajien osallisuus ja kuulluksi tuleminen on yhteisöllisessä opiskeluhollossa tärkeää ja hyvinvointia vahvistavaa.

Opiskeluhoito luo koulu yhteisössä edellytyksiä yhteenkuuluvuudelle, huolenpidolle ja avoimelle vuorovaikutukselle. Oppilaalla on oikeus turvalliseen opiskelu ympäristöön. Siihen kuuluu fyysinen, psyykinen ja sosiaalinen turvallisuus. Koulun järjestyssäännöt lisäävät koulu yhteisön turvallisuutta, viihtyisyyttä ja sisäistä järjestystä. Opetuksen järjestäjä laatii suunnitelman oppilaiden suojaamiseksi väkivallalta, kiusaamiselta ja häirinnältä osana yksikkökohtaista opiskeluhoitosuunnitelmaa.

Koulurakennuksesta sekä opetustiloista ja -välineistä huolehtiminen ylläpitää ympäristön terveellisuutta ja turvallisuutta. Koulu ympäristön terveellisuutta ja turvallisuutta sekä koulu yhteisön hyvinvointia edistetään ja seurataan jatkuvasti. Niitä arvioidaan kolmen vuoden välein toteutettavissa tarkastuksissa. Turvallisuuden edistämiseen kuuluvat myös koulukuljetuksia, tapaturmien ennaltaehkäisyä ja tietoturvallisuutta koskevat toimintatavat.

Yhteisöllistä opiskeluhoitoa toteuttavat kaikki opiskeluhoillon toimijat. Kaikkien kouluissa oppilaiden kanssa työskentelevien sekä opiskeluhoitopalveluista vastaavien viranomaisten ja työntekijöiden on tehtävissään edistettävä oppilaiden ja oppilaitos yhteisön hyvinvointia sekä kotien ja oppilaitoksen välistä yhteistyötä. Oppilaitoksen henkilökunnalla on ensisijainen vastuu oppilaitos yhteisön hyvinvoinnista.

#### 4.2.1 Yksikkökohtaisen opiskeluhoitoryhmän toimintatavat ja käytännöt

Jokaisessa yksikössä toimii monialainen yhteisöllinen opiskeluhoitoryhmä. Ryhmän puheenjohtajana ja kokoonkutsujana toimii päiväkodinjohtaja/rehtori. Yksikkökohtainen opiskeluhoitoryhmä kokoontuu vähintään kaksi kertaa lukuvuodessa.

Ryhmän tehtäviä ovat esimerkiksi:

- Vastata yksikön opiskeluhoollon suunnittelusta, ohjauksesta, arvioinnista ja kehittämisestä
- Vastata opiskeluhoollon suunnitelman yksikkökohtaisten osioiden laadinnasta opiskeluhoollon ohjausryhmän ohjeiden mukaan
- Suunnittelee, miten oppilaiden ja yhteisön hyvinvointiin liittyvien kyselyjen sekä laajojen terveystarkastusten yhteenvetoja käsitellään
- Suunnittelee, miten kotien kasvatustyötä tuetaan sekä koulun ja kodin yhteistyötä vahvistetaan
- Käsittelee nivelvaiheyhteistyökumppaneiden kanssa yhteistyöhön liittyviä ajankohtaisia kysymyksiä
- Opiskeluympäristön terveellisyyteen ja turvallisuuteen sekä yhteisön hyvinvointiin liittyvien tarkastusten tulosten läpikäynti ja tarvittavien toimenpiteiden laadinta
- Yksikkökohtaisesti täsmennetään (lukuvuosisuunnitelma):
  - Kokoonpano ja kokoontuminen
  - Kuvaus oppilaiden ja huoltajien osallisuudesta
  - Yhteistyö koulun ulkopuolisten tahojen kanssa

#### 4.2.2. Yhteistyö koulun ulkopuolisten lasten ja nuorten hyvinvointia edistävien tahojen kanssa yhteisöllisen opiskeluhoollon kehittämisessä

Loimaan kaupungin oppilaitoksissa tehdään opiskeluhoollollisissa asioissa runsaasti yhteistyötä ulkopuolisten tahojen kanssa. Nuorisotoimen kanssa suunnitellaan ja järjestetään yhteistyössä erilaisia ryhmäytymispäiviä ja valistustilaisuuksia. Nuorisopalvelut kartoittavat myös lasten harrastustoiveita ja pyrkivät ohjaamaan heitä mielekkäiden harrastusten pariin. Etsivän nuorisotyön avulla tuetaan nuoria löytämään itselle mieluisa ja sopiva jatko-opiskelupaikka.

Sosiaali- ja terveystoimi ovat kiinteä osa oppilaitosten opiskeluhoollon kouluterveydenhuollon ja opiskeluhoolloryhmien toiminnan kautta. Turvallisuuteen liittyvissä asioissa tehdään yhteistyötä poliisin ja pelastuslaitoksen kanssa. Kriisitilanteissa seurakunta on merkittävä tuen antaja niin lapsille, huoltajille kuin henkilökunnallekin.

Kerho- ja harrastustoiminnan puitteissa tehdään yhteistyötä mm. nuorisopalveluiden, työväenopiston sekä eri järjestöjen ja yhdistysten kanssa.

Edellä mainittujen tahojen edustajia voidaan kutsua yksikkökohtaisiin ryhmiin ja heidän näkemyksiään hyödyntää yhteisöllisen opiskeluhuollon kehittämisessä. Liitteestä 1 löytyy lisätietoa ennaltaehkäisevästä työstä.

#### 4.2.3 Yhteistyö oppilaan ohjauksessa, koulutuksen siirtymävaiheissa sekä jatko-opintojen suunnittelussa

Opiskeluhuollon näkökulmasta oppilaan ohjauksen tavoitteena on, että oppilaat saavat tarvitsemansa tuen ja ohjauksen opintojen eri vaiheissa. Tavoitteena on vastata oppilaiden yksilöllisiin ohjaustarpeisiin ja puuttua esiin tuleviin ongelmiin riittävän ajoissa. Ohjauksella on keskeinen rooli ennaltaehkäisevänä toimintana.

Opiskeluhuollon tehtävänä on tukea oppilasta koulunkäynnissä, oppiaineiden opiskelussa ja opintoja koskevien valintojen sekä tulevaisuuden suunnittelussa. Koulukohtainen opetuksen asiantuntijaryhmä seuraa oppilaiden opintojen edistymistä. Peruskoulun päättövaiheessa opetuksen asiantuntijaryhmä seuraa erityisesti oppilaita, jotka ovat vaarassa jäädä ilman toisen asteen opiskelupaikkaa. Yhteishaun tulosten julkaisemisen jälkeen oppilaanohjaaja tai muu oppilaan vastuuhenkilö ottaa yhteyttä nuoriin, jotka eivät ole saaneet opiskelupaikkaa. Ilman opiskelupaikkaa jääneet ohjataan muihin tuen tarpeen mukaisiin palveluihin.

Nivelvaiheissa opiskeluhuollon tehtävänä on tukea oppilaan eheän ja yhtenäisen oppimispolun rakentumista. Toimivan yhteistyön edellytyksenä on yhteistyön ja yhteisten käytäntöjen luominen oppilaitosten kesken (kaaviot 2-6). Nivelvaiheet alkavat siirtymisestä varhaiskasvatuksesta esiasteelle ja siitä alkuopetukseen, alkuopetuksesta 3.-luokalle, alakoulusta yläkouluun, tarvittaessa lisäopetukseen ja edelleen toiselle asteelle. Nivelvaiheen suunnittelu ja hyvä organisointi tukevat oppilaan suotuisaa kehitystä koululaisena ja siten ennaltaehkäisevät ongelmia ja mahdollistavat varhaisen puuttumisen.

Kasvatus- ja opetushenkilöstön tulee huolehtia, että lapsen ja nuoren opinpolku muodostaa selkeän, yhtenäisen jatkumon ja oppilaan tarvitsema tuki jatkuu eri siirtymävaiheissa aukottomasti ja mahdollisimman yhtenäisenä siirtymävaiheiden yli. Kaikkien opettajien

tehtävänä on ohjata oppilasta oppiaineiden opiskelussa sekä auttaa häntä opiskelutaitojen kehittämisessä ja pyrkiä ennaltaehkäisemään opintoihin liittyvien ongelmien synty (oppilaanohjaus). Lisäksi jokaisen opettajan tehtävänä on oppilaiden persoonallisen kasvun, kehityksen ja osallisuuden tukeminen.

Lukuvuoden mittaan järjestettävissä henkilökohtaisissa tapaamisissa, vanhempainilloissa ja muissa tapaamisissa opettajat käyvät läpi oppilaan opiskeluun ja valintoihin liittyviä kysymyksiä yhdessä huoltajien kanssa. Kouluissamme ohjauksesta vastaa 1.-6.-vuosiluokilla luokanopettaja ja 7.-9.-vuosiluokilla sekä lukiossa ja ammattikoulussa oppilaanohjaaja yhdessä muiden opettajien ja opiskeluhuoltohenkilöstön kanssa.

Yläkoulun ja toisen asteen nivelvaiheessa oppilaiden tukena ovat myös etsivät nuorisotyöntekijät ja uraohjaaja. Oppilaanohjaus tukee oppilaan koulupolun jatkumoa esiopetuksesta toiselle asteelle. Ohjauksen painopiste ja työtavat vaihtelevat oppilaan ikäkauden mukaan. Oppilaanohjaus korostuu erityisesti koulunkäynnin nivelvaiheissa tai oppilaan oppimisen ja koulunkäynnin tukemiseen liittyvissä haasteissa.

1.-6.-luokilla ohjauksen tavoitteita ovat:

- Oppimaan oppimisen taitojen ja valmiuksien harjoittelu
- Vastuullisuuteen oppiminen
- Tiedonhankintataitojen harjoittelu ja oppiminen
- Päätöksentekovalmiuksien harjoittelu

Ohjaustoimintaa toteutetaan päivittäisen koulutyön yhteydessä ja yhteistyössä vanhempien kanssa. Lisäksi kaikki koulun aihekokonaisuudet tukevat ohjausta. Kasvatuksellisella ohjauksella tuetaan oppilaan yksilöllistä kehitystä sekä hänen sosiaalista kasvuaan ryhmän jäsenenä. Opetuksellinen ohjaus tarkoittaa oppimisen tukemista, opiskelutaitojen opettamista, opiskelun suunnittelua ja ratkaisunteen harjoittelua.

7.-9.-luokilla ohjauksen tavoitteita ovat:

- Oppimaan oppimisen taitojen ja valmiuksien harjoittelu
- Vastuullisuuteen oppiminen
- Tiedonhankintataitojen harjoittelu ja oppiminen
- Työskentelytaidot ryhmässä ja oman toiminnan vaikutus ryhmähengen luomisessa

- Päätöksentekovalmiuksien harjoittelu
- Toisen asteen opintoihin ohjaaminen ja valintaprosessissa tukeminen

Ohjaustoiminta toteutetaan paitsi päivittäisen koulutyön yhteydessä myös erillisillä oppilaanohjauksen tunneilla. Oppilaanohjaus koostuu luokkamuotoisesta ja henkilökohtaisesta ohjauksesta, sosiaaliseen vuorovaikutukseen perustuvasta pienryhmäohjauksesta, työelämään tutustumisesta ja tutustumisesta toisen asteen kouluihin.

Etsivä nuorisotyö on tarkoitettu niiden nuorten henkilökohtaiseen tukemiseen, joilla opintopolku tai siirtyminen työelämään eivät peruskoulun jälkeen suju suunnitelmien mukaisesti. Etsivän nuorisotyön tehtävänä on tavoittaa tuen tarpeessa oleva nuori ja auttaa hänet sellaisten palvelujen ja tuen piiriin, joilla edistetään hänen kasvuaan ja itsenäistymistään sekä pääsyään koulutukseen ja työmarkkinoille.

Peruskoulusta toiselle asteelle siirryttäessä etsivälle nuorisotyölle tulee nuorisolain mukaiset ilmoitukset niistä nuorista, jotka jäävät opiskelupaikan ulkopuolelle. Etsivälle nuorisotyölle tulee ilmoitukset myös niistä nuorista, jotka keskeyttävät opintonsa toisella asteella ja joilla ei ole kestävä jatkopolkua suunniteltuna. Etsivän nuorisotyön asiakkaaksi voi tulla myös omaehtoisesti tai esimerkiksi vanhempien tai kavereiden ilmoituksella. Etsivä nuorisotyö on osa nuorten tukiverkostoa. Etsivä nuorisotyö osallistuu nuorille suunnattujen palveluiden kehittämiseen muun muassa tuoden nuorten näkökulmaa ja tietoa eri ilmiöistä ja trendeistä. Niille nuorille, joilla peruskoulun jälkeen opiskelupaikan saaminen ja uravalinnan tekeminen on vaikeaa, on saatavilla henkilökohtaista uraohjausta.

Yhteiset käytännöt ja moniammatillinen yhteistyö mahdollistavat oppilaan koulupolun ja oppimisen kokonaisvaltaisen seurannan esiopetuksesta toisen asteen koulutuksen loppuun saakka. Riittävä yhteistyö sekä joustavat ja luotettavat tiedonsiirto- ja toimintamallit auttavat myös yleisen, tehostetun ja erityisen tuen tarpeiden määrittelyssä.

Yksilökohtaisen opiskeluhuollon salassa pidettävät tiedot voidaan siirtää esiopetuksesta alkuopetukseen huoltajalta pyydettävällä yksilöidyllä kirjallisella suostumuksella. Perusopetuksessa ja perusopetuksesta toiselle asteelle siirryttäessä salassa pidettävät tiedot voidaan siirtää oppilaan ja tarvittaessa huoltajan yksilöidyllä kirjallisella suostumuksella. Sen sijaan opetuksen järjestämisen kannalta välttämättömät tiedot toimitetaan salassapidon

estämättä viipymättä toiselle opetuksen järjestäjälle. Tiedot voidaan antaa myös uuden opetuksen tai koulutuksen järjestäjän pyynnöstä.

Ensimmäinen nivelvaihe varhaiskasvatuksesta esiopetukseen:

| <b>Suosittelu ajankohta</b>                            | <b>Toiminta</b>   | <b>Avainhenkilöt</b>   |
|--|---|--|
| 4-vuotias  | -Lapsen varhaiskasvatussuunnitelma (vasu)   | -Vanhemmat<br>-Varhaiskasvatuksen henkilöstö<br>-Tarvittaessa muut asiantuntijat                     |
| 5-vuotias  | -Lapsen varhaiskasvatussuunnitelma (vasu)   | -Vanhemmat<br>-Varhaiskasvatuksen henkilöstö<br>-Tarvittaessa muut asiantuntijat                     |
| 6-vuotias  | -Lapsen varhaiskasvatussuunnitelma (vasu)   | -Vanhemmat<br>-Varhaiskasvatuksen henkilöstö<br>-Tarvittaessa muut asiantuntijat                     |
| Lapsen vaihtaessa paikkaa tai siirtyessä esiopetukseen | -Varhaiskasvatussuunnitelma siirretään uuteen hoitopaikkaan tai esiopetukseen   | -Varhaiskasvatuksen henkilöstö<br>-Vanhempien lupa siirtoon  |
| Tarvittaessa   | -Lapsen tuen ja jatkotutkimustarpeen pohdinta<br>-Tarkemmat asiantuntijatutkimukset<br>-Tarvittaessa tehdään suunnitelma lapsen hoidosta ja kasvatuksesta | -Neuvolatiimi<br><br>-Psykkologi<br>-Terapeutit<br>-Perheneuvola<br>-Lääkäri<br>-Erikoissairaanhoito |
| Tarvittaessa lapsen siirtyessä esiopetukseen           | -Yksilölliset siirtopalaverit   | -Varhaiskasvatuksen erityisopettaja<br>-Erityisopettaja<br>-Varhaiskasvatuksen henkilöstö            |

Toinen nivelvaihe esiopetuksesta perusopetukseen:

| Suosittelut ajankohta | Toiminta  | Avainhenkilöt  |
|-----------------------|---|--|
| Elokuu                | -Varhaiskasvatussuunnitelma siirtyy esiopetukseen   | -Varhaiskasvatuksen opettaja<br>-Esiopettaja<br>-Varhaiskasvatuksen erityisopettaja  |
| Syyskuu               | -Havainnointi ja alkukartoitus <ul style="list-style-type: none"> <li>• esimerkiksi Pikkumetsä, KPT</li> <li>• muun muassa kielelliset, matemaattiset ja motoriset taidot</li> </ul>  | -Varhaiskasvatuksen opettaja<br>-Esiopettaja<br>-Varhaiskasvatuksen erityisopettaja  |
| Syyskuu-Lokakuu       | -Jokaiselle lapselle laaditaan esiopetussuunnitelma <ul style="list-style-type: none"> <li>• Tarvittaessa laaditaan pedagoginen arvio</li> <li>• Tehdään tarvittaessa päätös tehostetusta tuesta opetuksellisessa asiantuntijaryhmässä</li> <li>• Laaditaan oppimissuunnitelma tehostettua tukea saavalle lapselle</li> <li>• Laaditaan erityistä tukea saavalle lapselle HOJKS (henkilökohtainen opetuksen järjestämistä koskeva suunnitelma) tai tarkastetaan olemassa oleva</li> </ul> | -Vanhemmat<br>-Varhaiskasvatuksen opettaja<br>-Esiopettaja<br>-Varhaiskasvatuksen erityisopettaja<br>-Asiantuntijaryhmä (esimerkiksi lääkäri, psykologi, terveydenhoitaja, puheterapeutti, fysioterapeutti)  |
| Tammikuu-Huhtikuu     | 1. Kouluun ilmoittautuminen<br><br>2. Kouluvalmiuden ryhmätutkimukset <ul style="list-style-type: none"> <li>- Toteutetaan tarpeen mukaan varhaiskasvatuksen opettajan, varhaiskasvatuksen erityisopettajan ja muiden asiantuntijoiden (esimerkiksi neuvolalääkärin tai psykologin) arvion mukaisesti tai vanhempien toiveesta</li> </ul>   | -Koulutoimisto<br><br>-Varhaiskasvatuksen erityisopettaja<br>-Koulupsykologien konsultaatio<br>-Perheneuvola<br>-Erikoissairaanhoido<br>-Vanhemmat<br>-Opetuksen asiantuntijaryhmä (esimerkiksi lääkäri, terveydenhoitaja, psykologi, puheterapeutti, fysioterapeutti) |



|                   |  |  |
|-------------------|--|--|
|                   | <p>3. Kouluvalmiuden yksilötutkimukset</p> <ul style="list-style-type: none"> <li>- Toteutetaan tarpeen mukaan varhaiskasvatuksen erityisopettajan, koulupsykologin tai muun asiantuntijan (esimerkiksi erikoissairaanhoidon) arvioiden mukaisesti</li> </ul> <p>4. Kouluvalmiuksien havainnointien ja ryhmä- sekä yksilötutkimusten perusteella laaditaan tarvittaessa pedagogiset arviot</p> <ul style="list-style-type: none"> <li>- Tehdään tarvittaessa tehostetun tuen päätökset</li> <li>- Laaditaan oppimissuunnitelmat</li> </ul> |  |
| Huhtikuu-Toukokuu | <p>1. Oppilashuollolliset siirtopalaverit tehostettua ja erityistä tukea saavien lasten kohdalla</p> <ul style="list-style-type: none"> <li>- Yksilöllinen siirtopalaveri</li> </ul> <p>2. Siirtokeskustelut koululla</p> <ul style="list-style-type: none"> <li>- Tuen tarpeen selvittäminen</li> <li>- Käytössä olevat resurssit</li> </ul> <p>3. Kouluun tutustuminen</p>   | <p>-Vanhemmat<br/> -Varhaiskasvatuksen opettaja<br/> -Varhaiskasvatuksen erityisopettaja<br/> -Päiväkodin johtaja<br/> -Vastaanottava opettaja<br/> -Erityisluokanopettaja<br/> -Erityisopettaja<br/> -Rehtori<br/> -Koulupsykologi<br/> -Koulukuraattori<br/> -Muu asiantuntija</p> <p>-Koulujen henkilökunta</p> |
| 1.lk Elokuu       | -Esiopetus suunnitelmat kouluun  | Varhaiskasvatus  |

Kolmas nivelvaihe alkuopetuksesta kolmannelle luokalle:

| Suosittelut ajankohta | Toiminta  | Avainhenkilöt   |
|-----------------------|---|---|
| Tammikuu-Maaliskuu    | -Oppimisvalmiuksien kartoitusta erityisesti matematiikassa ja äidinkieliessä (muun muassa Allu-testit)  | -Luokanopettaja<br>-Erityisluokanopettaja<br>-Laaja-alainen erityisopettaja<br>-Tarvittaessa koulupsykologi                       |
| Maaliskuu-Toukokuu    | -Koulutaitojen tutkiminen<br>-Pedagogiset selvitykset: <ul style="list-style-type: none"> <li>• Tuen tarpeen selvittäminen</li> <li>• Käytössä olevat resurssit</li> </ul><br>-Oppilashuollolliset siirtokeskustelut erityistä tukea tarvitsevien oppilaiden kohdalla<br>-Tehostetun ja erityisen tuen oppilaiden arvioiminen ja tuen tarpeen tarkistaminen<br>-Pedagogisten arvioiden ja suunnitelmien päivittäminen | -Asiantuntijaryhmä (Rehtori, erityisopettaja, luokanopettaja/erityisluokanopettaja, koulupsykologi, kuraattori, terveydenhoitaja) |
| Maaliskuu-Toukokuu    | -Oppilashuollolliset siirtokeskustelut tukea tarvitsevien oppilaiden kohdalla   | -Nykyinen ja vastaanottava luokanopettaja/erityisluokanopettaja<br>-Laaja-alainen erityisopettaja                                 |
| 2.lk/kevät            | -Psykososiaalinen työskentely opetusryhmän kanssa   | -Koulukuraattori  |

Neljäs nivelvaihe alakoulusta yläkouluun:

| Suosittelut ajankohta             | Toiminta  | Avainhenkilöt  |
|-----------------------------------|---|--|
| Syyslukukausi 6.lk                | -Tarvittaessa koulupsykologin tutkimukset yläkouluun siirtymistä varten   | -Luokanopettaja<br>-Erytisopettaja<br>-Koulupsykologi  |
| Syys- ja kevätlukukausi 6.lk      | -Oppilaiden kanssa käytävät henkilökohtaiset keskustelut  | -Koulukuraattori<br>-Terveystenhoitaja   |
| Tammikuu 6.lk                     | -Tehostetun ja erityisen tuen oppilaiden arvioiminen ja tuen tarpeen tarkistaminen yläkouluun siirtymistä varten <ul style="list-style-type: none"> <li>• mukana tarvittaessa myös oppilas ja huoltajat</li> </ul>                                    | -Alakoulun opettaja<br>-Erytisopettaja<br><br>-Niiden oppilaiden kohdalla, joiden tuen tarve jatkuu yli nivelvaiheen, palaverissa paikalla edustajat ala- ja yläkoululta |
| Helmikuun ensimmäinen viikko 6.lk | -Siirtopalaverit, joiden perusteella yläkoulun luokkajaot   | -Yläkoulujen erityisopettajat<br>-Opinto-ohjaaja<br>-Rehtori<br>-Koulukuraattori<br>-Koulupsykologi<br>-Alakoulujen luokanopettajat ja erityisopettajat                  |
| Maaliskuu-Toukokuu 6.lk           | -Yläkoulun 6h-leiri tuleville 7.luokkalaisille <ul style="list-style-type: none"> <li>• tutustumista yläkouluun toiminnallisilla menetelmin</li> <li>• Päivän aikana alakoulun luokanopettajien siirtopalaverit tuleville luokanvalvojille</li> </ul> | -Yläkoulun oppilaskunta ja tukioppilaat<br>-Ohjaavat opettajat<br><br>-Luokanopettajat<br>-Tulevat luokanvalvojat<br>-Erytisopettajat                                    |
| Toukokuu 6.lk                     | -Tutustumis- ja vanhempainilta yläkoululla<br>-Pedagogisten arvioiden ja suunnitelmien päivittäminen  | -Rehtori<br>-Opinto-ohjaaja<br>-Laaja-alainen erityisopettaja<br>-Luokanvalvoja  |
| Elokuu 7.lk                       | -Ryhmytymispäivä<br>-Vähintään neljä luokanvalvojan tuntia  | -Rehtori<br>-Luokanvalvojat<br>-Erytisopettajat<br>-Oppilashuollon henkilöstö<br>-Seurakunta<br>-Nuorisotoimi  |
| Elokuu 7.lk                       | -Tiedonsiirto tehostetun ja erityisen tuen parissa olevien oppilaiden opettajille   | -Luokanvalvojalta aineenopettajille<br>-Tarvittaessa mukana alakoulun opettaja   |
| Syyskuu 7.lk                      | -Pedagogisten asiakirjojen päivitys<br>-Vanhempainilta  | -Yläkoulun opettajat<br>-Oppilashuoltohenkilöstö   |

|                    |   |  |
|--------------------|---|--|
| Syyslukukausi 7.lk | -Koulutaitojen kartoittaminen lukemisen ja matemaattisten taitojen seuloilla<br>-Säännöllinen yhteydenpito koteihin | -Erityisopettaja<br>-Luokanvalvoja                     |
| Tammikuu 7.lk      | -Oppimisen tuen tarpeen arviointi ja tarvittavat päivitykset pedagogisiin asiakirjoihin                             | -Luokanvalvoja<br>-Aineenopettajat<br>-Erityisopettaja |

Viides nivelvaihe yläkoulusta toiselle asteelle:

| Suosittelut ajankohta | Toiminta  | Avainhenkilöt  |
|-----------------------|---|--|
| Kevät 8.lk            | <p>-Alustava palaveri ammatinvalintaan vaikuttavista terveydellisistä tekijöistä</p> <p>-Erytisen tuen oppilaan, tämän vanhempien, erityisluokanopettajan/laaja-alaisen erityisopettajan ja/tai luokanvalvojan tapaaminen</p> <ul style="list-style-type: none"> <li>• alustavaa jatkokoulutuksen suunnittelua</li> </ul> <p>-Infot toisen asteen opiskelusta 8.luokille</p>                      | <p>-Terveystenhoitaja</p> <p>-Koulupsykologi</p> <p>-Opinto-ohjaaja</p> <p>-Erytislukonopettaja</p> <p>-Laaja-alainen erityisopettaja</p> <p>-Luokanvalvoja</p> <p>-Opinto-ohjaaja</p> <p>-Perusopetuksen, lukion ja toisen asteen opinto-ohjaajat</p> |
| Syyslukukausi         | -Yksilökeskustelut yhteishakua varten   | -Opinto-ohjaaja<br>-Tarvittaessa uraohjaaja  |
| Elokuu-Syyskuu        | <p>-Erytisen tuen oppilaan, tämän vanhempien, erityisluokanopettajan/laaja-alaisen erityisopettajan ja/tai luokanvalvojan tapaaminen</p> <ul style="list-style-type: none"> <li>• HOJKS -päivitys</li> <li>• Alustava suunnitelma toiselle asteelle</li> <li>• Erytisammattioppilaitoksiin suuntaavien koulutuskokeiluhakemukset</li> </ul> <p>-Myös tehostetun tuen oppilaiden HOPS-päivitys</p> | -Erytislukonopettaja<br>-Laaja-alainen erityisopettaja<br>-Luokanvalvoja<br>-Opinto-ohjaaja  |
| Lokakuu-Marraskuu     | <p>-Eväitä isoksi-iltakoulu</p> <p>-Vanhempainilta päättöluokkalaisille ja heidän huoltajilleen</p> <p>-Info- ja keskustelu yhteishakujärjestelmästä</p> <p>-Tutustumiset (esimerkiksi oman alueen) toisen asteen oppilaitoksiin</p> <ul style="list-style-type: none"> <li>• Tutustuminen Novidaan</li> <li>• kansanopiston, kymppiluokan ja ammattivalmentavan esittelyt</li> </ul>             | <p>-Rehtori</p> <p>-Opinto-ohjaaja</p> <p>-Luokanvalvoja</p> <p>-Yläkoulujen ja toisen asteen opinto-ohjaajat</p> <p>-Tarvittaessa uraohjaaja</p>  |
| Joulukuuta-Tammikuu   | -Koehaku<br>-Loimaan lukion tutustumisilta oppilaille ja huoltajille  | -Opinto-ohjaaja  |
| Tammikuu              | -Lisäohjausta tarvitseville tai muuten psykososiaalista tukea tarvitseville oppilaille yksilökeskusteluja ja yhteistapaamisia vanhempien kanssa   | -Opinto-ohjaaja<br>-Koulukuraattori<br>-Luokanvalvoja  |

|                    |  |   |
|--------------------|--|---|
|                    | -Mahdollisuus tutustumisiin toisella asteella, esimerkiksi Novida  |   |
| Tammikuu-Maaliskuu | -Lukioon hakeutuvat tekevät ainevalinnat<br>-Koulutuskokeilut erityisammattioppilaitoksissa  | -Perusopetuksen ja lukioiden opinto-ohjaajat  |
| Helmikuu-Maaliskuu | -Haku toisen asteen oppilaitoksiin   | -Opinto-ohjaaja   |
| Maaliskuu-Huhtikuu | -Pääsy- ja valintakokeet hakutoiveesta riippuen ammatillisissa oppilaitoksissa<br>-Joustavaan valintaan osallistuneiden oppilaiden haastattelu   |   |
| Huhtikuu-Toukokuu  | -Oppilashuollolliset siirtokokoukset toisen asteen oppilaitosten kanssa <ul style="list-style-type: none"> <li>• Vastaanottavat oppilaitokset sopivat yhdessä yläkoulujen oppilaanohjaajien kanssa tapaamiset</li> <li>• HOJKS/HOPS -päivitykset toisen asteen evästyksin</li> </ul><br>-Haku erityisammattioppilaitoksiin<br>-Haku kymppiluokalle/valmentavaan koulutukseen halukkaille | -Opinto-ohjaaja<br>-Koulukuraattori<br>-Koulupsykologi<br>-Kouluterveydenhoitaja<br><br>-Opinto-ohjaaja |
| Kesäkuu            | -Jälkiohjaus<br>-Sijoittumistilastot   | -Opinto-ohjaaja   |
| Heinäkuu-Elokuu    | -Jälkiohjaus<br>-Täydennyshaku<br>-Jälkihaut<br>- Luvanmukaisten oppilasasiakirjojen lähettäminen toisen asteen oppilaitoksiin   | -Etsivä nuorisotyö<br>-Uraohjaaja<br>-Opinto-ohjaaja  |

#### 4.2.4 Siirtyminen kunnan sisällä, kuntien välillä sekä sairaalaopetuksen ja oman koulun välillä

Oppilaan siirtyessä kunnan sisällä toiseen kouluun, huolehtii lähettävän koulun rehtori siitä, että oppilaan opetuksen järjestämisen kannalta välttämättömät tiedot siirretään viipymättä uuteen kouluun. Tarvittaessa oppilaan opettajat voivat konsultoida toisiaan.

Alle 18-vuotiaan oppilaan siirtyessä toiseen kuntaan, huolehditaan siitä, että oppilaan opetuksen järjestämisen kannalta välttämättömät tiedot siirretään viipymättä uuteen kuntaan opetuksen järjestäjälle. Vastaavat tiedot voidaan antaa myös uuden opetuksen tai koulutuksen järjestäjän pyynnöstä. Uuden oppilaan tullessa kuntaan rehtori huolehtii, että oppilas tulee

mahdollisimman pian kirjatuksi kouluhallinto-ohjelmaan, oppilasta koskevat tarvittavat asiakirjat ovat koulun käytössä ja sopii huoltajan kanssa mahdolliset tutustumiset sekä muut käytännön järjestelyt. Rehtori/palvelusihteeri ilmoittaa koulutoimistoon mahdollisen koulukuljetustarpeen.

Nivelvaiheen toimenpiteet ja seuranta harkitaan tapauskohtaisesti. Siirtoneuvotteluun kutsutaan siirtymän kannalta olennaiset henkilöt. Nivelvaiheen toimenpiteisiin kuuluvat tarvittaessa siirtoneuvottelu, vierailu omassa koulussa, oman opettajan/avustajan vierailu/kouluttaminen sairaalakoulussa sekä huoltajien suostumuksella asiakirjojen siirtäminen ja/tai seurantaneuvottelun sopiminen. Vastaanottavan ryhmän ja koulun valmisteleminen oppilaan siirtymiseen sovitaan aina yhteistyössä oppilaan perheen kanssa.

#### 4.2.5 Yhteistyö ja käytänteet kouluympäristön terveellisyden ja turvallisuuden sekä kouluyhteisön hyvinvoinnin tarkastuksissa

Opetushallituksen ohje:

*”Onnistuneen turvallisuuskulttuurin tunnusmerkki on, että jokainen sitoutuu omalta osaltaan riittävän vahvasti pitämään yllä turvallisuutta. Tuolloin johto on sitoutunut turvallisuusasioihin ja turvallisuusasioiden hoito on organisoitu hyvin, turvallisuus on osa laadunvarmistusta ja turvallisuuskoulutus ja -opetus on hoidettu hyvin. Turvallisuuskulttuurin ylläpitäminen on käytännön toimenpiteitä: Organisaation turvallisuussuunnitelmat pidetään ajan tasalla, uudet työntekijät perehdytetään turvallisuusjärjestelyihin, henkilökunnalle järjestetään säännöllisesti turvallisuuskoulutusta, turvallisuudesta vastaavat suorittavat jatkuvaa valvontaa ja onnettomuustilanteiden varalta harjoitellaan.”*

Kouluterveydenhuollolla tarkoitetaan terveydenhuoltolain (1326/2010) 16 §:n mukaista kouluterveydenhuoltoa ja opiskeluhoollolla lain 17 §:n mukaista opiskeluterveydenhuoltoa. Koulu- ja opiskeluterveydenhuoltoa toteuttavat terveydenhoitaja ja lääkäri. Terveydenhuoltolain mukaisilla koulu- ja opiskeluterveydenhuollon palveluilla edistetään ja seurataan oppilaitosyhteisön hyvinvointia sekä opiskeluympäristön terveellisyyttä ja turvallisuutta (Oppilas- ja opiskelijahuoltolaki 1287/2013, 8 §).

Kouluterveydenhuolto auttaa oppilaitoksen henkilöstöä tunnistamaan tehokkaammin oppilaiden varhaisen tuen tarpeet sekä antaa mahdollisuuden ohjata jatkohoitoon ja tutkimuksiin. Kouluterveydenhuollon tehtävänä on tukea vanhempien hyvinvointia ja kasvatustyötä.

Kouluympäristön terveellisyden, turvallisuuden ja hyvinvoinnin eteen tehdään päivittäin työtä koulun arjessa. Edellä mainittuja asioita edistetään osana yhteisöllistä ja yksilökohtaista opiskeluhoitoa. Koulu yhteisön hyvinvointi sekä oppimisympäristön terveellisyys ja turvallisuus ovat oppilaan terveyden edistämisen ja hyvinvoinnin kannalta tärkeitä, kuten myös välillisesti edellytyksenä tulokselliselle oppimiselle.

Kouluympäristön terveellisyden ja turvallisuuden sekä koulu yhteisön hyvinvoinnin edistämiseksi tehdään tarkastuksia. Tarkastus on tehtävä yhteistyössä oppilaitoksen ja sen oppilaiden tai opiskelijoiden, koulu- ja opiskeluterveydenhuollon, terveystarkastajan, henkilöstön työterveyshuollon, työsuojeluhenkilöstön ja tarvittaessa muiden asiantuntijoiden kesken. Tarkastuksissa perehdytään muun muassa sisäilma-asioihin, puhtaanapitoon, tilojen yleiseen kuntoon, sairastavuuteen, välineiden ja tarvikkeiden kuntoon, kulkuväyliin ja mahdollisesti muihin vaaraa aiheuttaviin seikkoihin. Tarkastuksessa todettujen puutteiden korjaamista on seurattava vuosittain.

Kouluympäristön terveellisyden ja turvallisuuden sekä koulu yhteisön hyvinvoinnin tarkastukset toteutetaan monialaisesti, joko konkreettisesti yhdessä tekemällä tai kokoamalla yhteen eri tahoilta kertynyt tieto (kouluterveyskyselyjen, sisäilmatutkimusten, työhyvinvointiselvitysten, pelastustoimen tarkastusten yms. tulokset) edellä mainittujen tekijöiden edistämiseksi.

Varhaiskasvatuksessa on laadittu turvallisuussuunnitelma, joka sisältää toimintaohjeet erilaisissa turvallisuuteen liittyvissä tilanteissa. Lisäksi jokaisella esiopetus- ja koulu yksiköllä on pelastussuunnitelma. Kiusaamisen vastainen suunnitelma ja kriisisuunnitelma sekä toimintaohjeet erilaisissa turvallisuuteen liittyvissä tilanteissa sisältyvät opiskeluhoitosuunnitelmaan.

#### 4.2.6 Yhteistyö terveystiedon opetuksen välillä

Terveystiedon opetusta toteutetaan yksilöllisen tarpeen ja kehitysvaiheen mukaisesti yhteistyössä yksilön ja perheen kanssa siten, että se tukee tiedon soveltamista käytäntöön ja vastuun ottamista omasta terveydestä. Terveystiedon opetusta voidaan toteuttaa yksilöllisesti, ryhmässä tai yhteisöllisesti.



Oppilaan terveysneuvonnan on tuettava ja edistettävä itsenäistymistä, opiskelukykyä, terveellisiä elämäntapoja sekä hyvää kuntoa ja mielenterveyttä sekä ehkäistävä koulukiusaamista. Oppilaan seksuaalista kypsymistä ja kehitystä tukeva neuvonta on sisällytettävä terveysneuvontaan ja terveystarkastuksiin lapsen ja nuoren kehitysvaihetta vastaavasti. Neuvonta raskauden ehkäisyssä ja muu seksuaaliterveysneuvonta kuuluvat kouluterveydenhuollon palveluihin.

Terveystiedon opetuksen tarkoituksena on edistää oppilaiden terveyttä, hyvinvointia ja turvallisuutta tukevaa osaamista. Opetuksen lähtökohtana on terveyden ymmärtäminen fyysiseksi, psyykkiseksi ja sosiaaliseksi toimintakyvyksi. Opetuksessa kehitetään tietoja ja taitoja terveydestä, elämäntavasta, terveystottumuksista ja sairauksista sekä kehitetään valmiuksia ottaa vastuuta ja toimia oman sekä toisten terveyden edistämiseksi.

Koulut käyttävät esimerkiksi kouluterveyskyselyn (Terveyden ja hyvinvoinnin laitos) tarjoamaa tietoa kouluyhteisön hyvinvoinnin edistämiseksi, vanhempainilloissa keskustelun pohjana, opiskeluhuoltotyössä sekä terveystiedon opetuksessa.

#### 4.2.7 Järjestyssäännöt

Järjestyssääntöjen tarkoituksena on varmistaa opetukseen osallistuvan oikeus turvalliseen opiskeluympäristöön (Perusopetuslaki 29 § 1 mom.).

Järjestyssäännöillä edistetään koulun sisäistä järjestystä, opiskelun esteetöntä sujumista sekä kouluyhteisön turvallisuutta ja viihtyisyyttä (Perusopetuslaki 29 § 4 mom.). Järjestyssäännöillä voidaan antaa kouluyhteisön turvallisuuden ja viihtyisyyden kannalta tarpeellisia määräyksiä käytännön järjestelyistä, asianmukaisesta käyttäytymisestä, tarkempia määräyksiä esineistä tai aineista sekä niiden käytöstä ja säilytyksestä, koulun omaisuuden käsittelystä, koulun tilojen siisteydestä huolehtimisesta sekä oleskelusta ja liikkumisesta koulurakennuksissa ja koulun alueella (Perusopetuslaki 29 § 5 mom.).

Järjestyssäännöt ovat voimassa ajan, jolloin oppilas osallistuu opetussuunnitelman mukaiseen toimintaan tai perusopetuslain tai siihen liittyvien säädösten nojalla laaditun suunnitelman mukaiseen toimintaan (esimerkiksi koulun ulkopuolinen toiminta kuten retket, leirikoulut ja

kerhot) (Perusopetuslaki 29 § 6 mom.). Järjestyssäännöt valmistellaan yhteistyössä koulun henkilökunnan, vanhempien ja oppilaiden kanssa. Koulun oppilaskuntaa tulee kuulla. (Perusopetuslaki 3 § 3 mom., 47 a § 1 ja 3 mom.). Edellä olevat määräykset löytyvät lukiokoulutuksen osalta lukiolaista (21 §, 25 § ja 31 §).

Sivistysvaliokunta hyväksyy yksikkökohtaiset järjestyssäännöt ja ne ovat osa yksikkökohtaista opiskeluhoitosuunnitelmaa. Järjestyssäännöt eivät saa olla perusopetuslain tai minkään muun säädöksen vastaisia, eikä niillä voida heikentää oppilaan perusoikeuksia.

Yksikkökohtaisissa järjestyssäännöissä tulee olla täsmennettyinä koulu yhteisön turvallisuuden ja viihtyvyyden kannalta tarpeelliset määräykset:

- Käytännön järjestelyistä
- Asianmukaisesta käyttäytymisestä
- Tarkempia määräyksiä esineistä tai aineista sekä niiden käytöstä ja säilytyksestä
- Koulun omaisuuden käsittelystä
- Oppilaan velvollisuudesta korvata aiheuttamansa vahinko
- Koulun tilojen siisteydestä huolehtimisesta
- Oleskelusta ja liikkumisesta koulurakennuksissa ja koulun alueella

#### 4.2.8 Ojentamis-, kurinpito-, henkilöturvallisuus- ja työrauhan varmistamistilanteissa toimiminen

Ojentamis- ja kurinpitotoimenpiteitä tehtäessä toiminta on oltava oppilasta kunnioittavaa ja ammatillista. Toimenpiteillä on oltava ennaltaehkäisevä ja kasvattava vaikutus ja niiden on lisättävä oppilaiden ja opiskelijoiden hyvinvointia ja turvallisuuden tunnetta.

Oppilas, joka häiritsee opetusta tai muutoin rikkoo koulun järjestystä, menettelee vilpillisesti tai kohtelee muita oppilaita tai koulun henkilökuntaa epäkunnioittavasti tai heidän ihmisarvoaan loukkaavasti, voidaan ensisijaisena toimenpiteenä määrätä osallistumaan yhteensä enintään kaksi tuntia kestäväan kasvatuskeskusteluun. Kasvatuskeskustelu voidaan järjestää kerralla tai useammassa osassa koulupäivän aikana tai sen ulkopuolella. Kasvatuskeskustelu on ratkaisukeskeisyyteen pohjautuva menetelmä, joka tuo jälki-istunnolle

vaihtoehtoisen tai rinnalla toimivan toimintatavan. Menetelmän tarkoituksena on oppilaiden vuorovaikutustaitoja edistämällä vähentää koulun häiriökäyttäytymistä.

Oppilaan ja opettajan välisen kasvatuskeskustelun lähtökohtana on opettajan myönteinen suhde oppilaaseensa. Tästä syystä oppilaan lähettäminen jonkun muun puhuteltavaksi ei ole aina oikea tapa ratkaista käyttäytymiseen liittyviä ongelmia. Keskustelussa tehdään selväksi, että oppilaan käyttäytyminen (ei oppilas) on ongelma, johon yhdessä löydetään ratkaisumalleja kokeiltavaksi. Oppilasta autetaan itse ottamaan vastuuta ongelmasta.

Kasvatuskeskustelun tarkoitus ei ole syytellä ja moittia oppilasta epäonnistumisestaan. Sitä, mikä on sovitettu ja hyvitetty, ei tarpeettomasti jälkikäteen muistella. Tarkoitus on keskustelun keinoin antaa oppilaalle vaihtoehtoja ja keinoja selvittää vastaavista tilanteista jatkossa kunnialla. Kasvatuskeskustelun määrää koulun opettaja tai rehtori. Kirjaus kasvatuskeskustelusta tehdään Wilmaan. Keskustelusta tulee ilmoittaa oppilaan huoltajalle ja huoltajalle tulee varata mahdollisuus osallistua siihen, mikäli se katsotaan tarpeelliseksi oppilaan käyttäytymisen ja sen syiden selvittämiseksi sekä asian korjaamiseen liittyvien oikeiden keinojen löytämiseksi.

#### Kurinpito (Perusopetuslaki 36 § (13.6.2003/477))

Oppilas, joka häiritsee opetusta tai muuten rikkoo koulun järjestystä tai menettelee vilpillisesti, voidaan määrätä jälki-istuntoon enintään kahdeksi tunniksi tai hänelle voidaan antaa kirjallinen varoitus. Jos rikkomus on vakava tai jos oppilas jatkaa edellä tarkoitettua epäasiallista käyttäytymistä jälki-istunnon tai kirjallisen varoituksen saatuaan, oppilas voidaan erottaa enintään kolmeksi kuukaudeksi.

Opetusta häiritsevä oppilas voidaan määrätä poistumaan jäljellä olevan oppitunnin ajaksi luokkahuoneesta tai muusta tilasta, jossa opetusta annetaan, taikka koulun järjestämästä tilaisuudesta. Oppilaan osallistuminen opetukseen voidaan evätä enintään jäljellä olevan työpäivän ajaksi, jos on olemassa vaara, että toisen oppilaan taikka koulussa tai muussa opetustilassa työskentelevän henkilön turvallisuus kärsii oppilaan väkivaltaisen tai uhkaavan käyttäytymisen vuoksi taikka opetus tai siihen liittyvä toiminta vaikeutuu kohtuuttomasti oppilaan häiritsevän käyttäytymisen vuoksi.

Kotitehtävänsä laiminlyönyt oppilas voidaan määrätä työpäivän päätyttyä enintään tunniksi kerrallaan valvonnan alaisena suorittamaan tehtäviään. Jälki-istunnossa voidaan teettää kirjallisia tai suullisia tehtäviä, harjoituksia ja tehtäviä, joiden tulee olla kasvatusta, opetusta ja kehitystä tukevia, oikeassa suhteessa oppilaan tekoon tai laiminlyöntiin sekä ikä ja kehitystaso huomioon ottaen oppilaalle sopivia. Oppilas voidaan myös velvoittaa istumaan hiljaa jälki-istunnon ajan. Jälki-istuntoa ei voida järjestää siten, että oppilas joutuisi sen seurauksena jäämään pois opetussuunnitelman tai muun koulun toimintaa koskevan suunnitelman mukaisesta opetuksesta.

### Menettely kurinpitoasiassa

Ennen oppilaan määräämistä jälki-istuntoon, kirjallisen varoituksen antamista oppilaalle ja oppilaan määräaikaista erottamista on:

1. Yksilöitävä toimenpiteeseen johtava teko tai laiminlyönti
2. Kuultava oppilasta
3. Hankittava muu tarpeellinen selvitys

Ennen kurinpitorangaistuksen (kirjallinen varoitus tai määräaikainen erottaminen) antamista on oppilaan huoltajalle varattava tilaisuus tulla kuulluksi. Muista 36 §:ssä tarkoitetuista toimenpiteistä on ilmoitettava oppilaan huoltajalle ja opetuksen epäamisestä tarvittaessa koulun sijaintikunnan sosiaalihuollon toimeenpanoon kuuluvia tehtäviä hoitavalle viranomaiselle. Määräaikaisesta erottamisesta ja kirjallisesta varoituksesta tulee antaa päätös, ja muut 36 §:ssä tarkoitettut toimenpiteet tulee kirjata. Opetuksen järjestäjän tulee järjestää opetus, joka estää määrääjäksi erotetun oppilaan jäämisen jälkeen vuosiluokkansa ja opetusryhmänsä edistymisestä. Erotetulle oppilaalle laaditaan opetussuunnitelmaan perustuva henkilökohtainen suunnitelma, jonka mukaan opetus toteutetaan ja oppimista seurataan.

Määräaikaista erottamista koskevan päätöksen täytäntöönpanosta on voimassa, mitä hallintolainkäyttölain (586/1996) 31 §:n 1 ja 2 momentissa ja 32 §:ssä säädetään, ja lisäksi, mitä jäljempänä 4 momentissa säädetään.

Kun oppilas on käyttäytynyt niin väkivaltaisesti tai uhkaavasti, että toisen oppilaan tai koulussa tai muussa opetustilassa työskentelevän henkilön turvallisuus on kärsinyt tai vakavasti

vaarantunut, ja on olemassa ilmeinen vaara, että väkivaltainen tai uhkaava käyttäytyminen toistuu, määräaikainen erottaminen voidaan panna täytäntöön sen estämättä, ettei päätös ole lainvoimainen. Määräaikaista erottamista koskevan päätöksen täytäntöönpanosta lainvoimaa vailla olevana ja täytäntöönpanon alkamisen ajankohdasta on päätettävä samalla kun määräaikaisesta erottamisesta päätetään. Rehtorin ja opettajan päätösvallasta jälki-istunnon määräämisessä sekä 36 §:n 2-4 momentissa tarkoitettusta asiasta säädetään tarkemmin valtioneuvoston asetuksella.

Kurinpitoon liittyvät toimenpiteet kirjataan Wilmaan. Mikäli rehtori evää oppilaalta oikeuden osallistua opetukseen loppupäivän ajaksi, hän ilmoittaa asiasta viipymättä huoltajalle ja sopii käytännön järjestelyistä. Oppilaalle ja huoltajalle tiedotetaan mahdollisimman pian mahdollisuudesta opiskeluhuoltopalveluihin. Erotetulle oppilaalle tulee laatia henkilökohtainen suunnitelma, jonka mukaan oppilaan opetus toteutetaan ja oppimista seurataan. Määräaikaisesti erotettuna olevalle oppilaalle on tarvittaessa järjestettävä opiskeluhuollon palveluja. Määräaikaisesti erottamisesta on tarvittaessa ilmoitettava asianosaiselle lapsen lastensuojelusta vastaavalle työntekijälle.

#### Häiritsevän ja turvallisuutta vaarantavan oppilaan poistaminen

Rehtorilla ja opettajalla on oikeus poistaa luokkahuoneesta tai muusta opetustilasta taikka koulun tilaisuudesta oppilas, joka ei noudata 36 §:n 2 momentissa tarkoitettua poistumismääräystä. Rehtorilla ja opettajalla on myös oikeus poistaa koulun alueelta oppilas, joka ei poistu saatuaan tiedon 36 §:n 3 momentissa tarkoitettua opetuksen epäamisestä. Jos poistettava oppilas koettaa vastarintaa tekemällä välttää poistamisen, rehtorilla ja opettajalla on oikeus käyttää sellaisia oppilaan poistamiseksi välttämättömiä voimakeinoja, joita voidaan pitää puolustettavina oppilaan ikä ja tilanteen uhkaavuus tai vastarinnan vakavuus sekä tilanteen kokonaisarviointi huomioon ottaen. Rehtori ja opettaja voivat 1 ja 2 momentissa tarkoitetuissa tilanteissa toimia yhdessä tai kumpikin erikseen.

Oppilaan poistamisessa ei saa käyttää voimankäyttövälineitä. Voimakeinojen käyttöön turvautuneen opettajan tai rehtorin tulee antaa kirjallinen selvitys tapahtuneesta opetuksen järjestäjälle. Voimakeinojen käytön liioittelusta säädetään rikoslain (39/1889) 4 luvun 6 §:n 3 momentissa ja 7 §:ssä.

### Kurinpitomenettelyn suhde syyteen vireilläoloon ja tuomioistuimen ratkaisuun

Sinä aikana, jolloin oppilasta vastaan on vireillä syyte yleisessä tuomioistuimessa, ei häntä vastaan samasta syystä saa aloittaa tai jatkaa kurinpitomenettelyä. Jos tuomioistuin on vapauttanut oppilaan syytteestä, ei kurinpitomenettelyä saa aloittaa tai jatkaa samasta syystä muutoin kuin sellaisen menettelyn perusteella, jota ei ole katsottava rikokseksi, mutta josta voidaan rangaista kurinpidollisesti.

Jos tuomioistuin on tuominnut oppilaan rangaistukseen, ei hänelle saa samasta syystä määrätä kurinpitovirangaistusta. Oppilas saadaan kuitenkin erottaa määrääjäksi, jos se oppilaan tekemän rikoksen tai siihen liittyvien seikkojen perusteella on perusteltua.

### Oikeus tarkastaa oppilaan tavarat

Perusopetuslain 29 §:n mukaan kouluun ei saa tuoda eikä työpäivän aikana pitää hallussa sellaista esinettä tai ainetta, jonka hallussapito on muussa laissa kielletty tai jolla voidaan vaarantaa omaa tai toisen turvallisuutta taikka joka erityisesti soveltuu omaisuuden vahingoittamiseen ja jonka hallussapidolle ei ole hyväksyttävää syytä. Koulun opettajalla ja rehtorilla on työpäivän aikana oikeus tarkastaa oppilaan mukana olevat tavarat, oppilaan hallinnassa olevat koulun säilytystilat ja päällisin puolin hänen vaatteensa sellaisen 29 §:ssä tarkoitetun kielletyn esineen tai aineen haltuun ottamiseksi, jolla voidaan vaarantaa omaa tai toisen turvallisuutta, jos tällaisen esineen tai aineen hallussapito on ilmeistä ja oppilas pyynnöstä huolimatta kieltäytyy niitä luovuttamasta tai ei luotettavasti osoita, ettei hänen hallussaan niitä ole.

Oppilalle tulee ennen tarkastusta ilmoittaa tarkastuksen syy. Tarkastajan tulee olla oppilaan kanssa samaa sukupuolta. Tarkastuksessa tulee olla läsnä tarkastajan lisäksi toinen täysi-ikäinen koulun henkilökuntaan kuuluva. Oppilaan pyynnöstä tarkastuksessa tulee olla läsnä hänen valitsemansa koulun henkilökuntaan kuuluva, jos tämä on saapuvilla. Edellä mainitusta tarkastuksen suorittamistavasta voidaan kuitenkin poiketa, jos se on asian kiireellinen luonne huomioon ottaen turvallisuuden kannalta ehdottoman välttämätöntä.

### Oikeus ottaa haltuun esineitä tai aineita

Rehtorilla tai koulun opettajalla on yhdessä tai erikseen oikeus työpäivän aikana ottaa haltuunsa oppilaalta 29 §:ssä tarkoitettu kielletty esine tai aine tai sellainen esine tai aine, jolla oppilas häiritsee opetusta tai oppimista. Jos haltuun otettavaa esinettä tai ainetta hallussaan pitävä oppilas koettaa vastarintaa tekemällä välttää haltuun ottamisen, rehtorilla tai koulun opettajalla on oikeus käyttää sellaisia esineen tai aineen haltuun ottamiseksi välttämättömiä voimakeinoja, joita voidaan pitää puolustettavina oppilaan ikä ja tilanteen uhkaavuus tai vastarinnan vakavuus sekä tilanteen kokonaisarviointi huomioon ottaen.

Oikeus käyttää voimakeinoja koskee vain oppilaan omaa tai muiden turvallisuutta vaarantavia esineitä tai aineita sekä esineitä tai aineita, joita käytetään oppimisen tai opetuksen häiritsemiseen. Haltuunotossa ei saa käyttää voimankäyttövälineitä.

### Haltuunoton ja tarkastamisen yleiset periaatteet

Haltuunoton ja tarkastamisen toimenpiteet on toteutettava mahdollisimman turvallisesti. Toimenpiteillä ei saa puuttua oppilaan henkilökohtaiseen koskemattomuuteen ja yksityisyyteen enempää kuin on välttämätöntä opiskelurauhan ja turvallisuuden varmistamiseksi. Esineiden ja aineiden haltuun ottamisessa ja oppilaan tarkastuksessa on noudatettava olosuhteiden edellyttämää hienotunteisuutta.

Oppilaan tarkastaminen ja esineiden ja aineiden haltuun ottaminen tulee kirjata. Esineiden tai aineiden haltuun otossa käytetyistä voimakeinoista tulee antaa kirjallinen selvitys sivistysjohtajalle. Esineiden tai aineiden haltuunotosta ja oppilaan tarkastamisesta tehdään kirjaus Wilmaan ja ilmoitetaan huoltajalle. Huoltajalta pyydetään kuittaus ilmoitukseen.

### Haltuun otettujen esineiden ja aineiden luovuttaminen ja hävittäminen

Opettajan tai rehtorin haltuun ottama häirintään käytetty esine tai aine tulee luovuttaa oppilaalle oppitunnin tai koulun tilaisuuden päättymisen jälkeen. Jos on todennäköistä, että häirintä oppitunnin jälkeen jatkuu, häirintään käytetty esine tai aine tulee luovuttaa oppilaalle viimeistään työpäivän päättyessä.

Huoltajalle tai muulle lailliselle edustajalle voidaan luovuttaa alaikäiseltä otetut tupakkatuotteet, alkoholi sekä tuotteet, joiden alaikäiselle luovuttaminen arvioidaan turvallisuutta vaarantavaksi niiden käyttötarkoituksen huomioon ottaen. Luovutus kirjataan Wilmaan haltuunottoilmoitukseen.

Esineet ja aineet tulee kuitenkin luovuttaa poliisille tai muulle laissa säädetylle viranomaiselle, jos oppilaalla, tämän huoltajalla tai muulla laillisella edustajalla ei ole lain mukaan oikeutta pitää niitä hallussaan. Haltuun otetut huumausaineet, ampuma-aseet, aseiden osat, patruunat, ammuksien ja kaasusumuttimien sekä räjähteiden tulee luovuttaa poliisille välittömästi. Luovutus kirjataan Wilman haltuunottoilmoitukseen.

Ennen luovuttamista esine tai aine tulee säilyttää huolellisesti. Esineiden ja aineiden luovutus tulee järjestää mahdollisimman pian haltuunotosta. Lyhytaikaisesta säilytyksestä huolehtii esineen tai aineen talteen ottanut opettaja. Yli vuorokauden säilytyksestä huolehtii rehtori. Jos esinettä tai ainetta ei kolmen kuukauden kuluessa haltuunottoilmoituksesta noudeta, se voidaan hävittää. Rehtori huolehtii siitä, että hävittämisestä laaditaan pöytäkirja, jossa allekirjoittajina on vähintään kaksi koulun työntekijää. Pöytäkirja säilytetään koulun arkistossa.

#### 4.2.9 Poissaolojen seuraaminen, niistä ilmoittaminen ja niihin puuttuminen

Perusopetuslain (13.6.2003/477, 26§) mukaan opetuksen järjestäjän tulee seurata perusopetukseen osallistuvan oppilaan poissaoloja ja ilmoittaa luvattomista poissaoloista oppilaan huoltajalle. Oppivelvollisen huoltajan on huolehdittava siitä, että oppivelvollisuus tulee suoritettua.

Oppilaan poissaoloon koulusta tulee pyytää lupa. Luvan poissaoloon enintään kolmeksi (3) päiväksi myöntää opettaja. Luvan enintään lukukauden poissaoloon myöntää rehtori ja sitä pidemmät poissaolot anotaan sivistysvaliokunnalta. Milloin lupaa ei ole voitu ennakolta pyytää, on oppilaan huoltaja velvollinen viipymättä ilmoittamaan poissaolosta oppilaan opettajalle tai luokanvalvojalle. Huoltajien toivotaan järjestävän perheiden lomamatkat koulujen virallisina loma-aikoina. Ilmoituksen poissaolosta tekee huoltaja ja lupaa poissaoloon voi hakea vain huoltaja.



Huoltaja voi ilmoittaa oppilaan poissaolosta Wilmassa, puhelimitse, tekstiviestinä tai sähköpostilla. Lukuvuoden alussa opettaja kertoo poissaolojen ilmoituskäytännöstä huoltajille. Poissaolojen seurannalla pyritään ennalta vaikuttamaan oppilaan mahdollisiin kouluvaikeuksiin ja samalla seurataan oppivelvollisuuden toteutumista. Oppilaan poissaolot kirjataan Wilmaan.

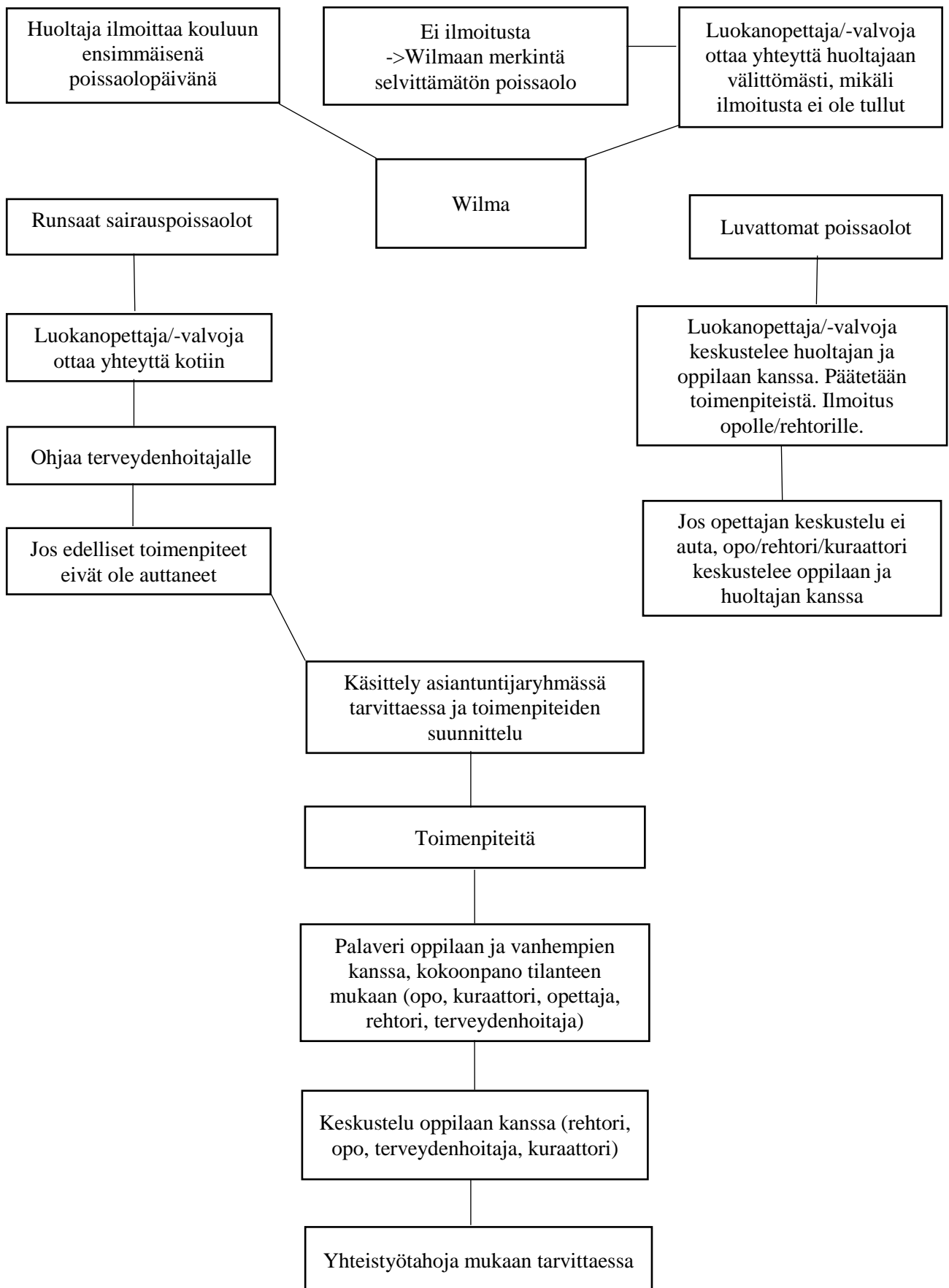
Alakoulussa luokanopettaja ja yläkoulussa luokanvalvoja ilmoittaa oppilaan yli 50 tunnin poissaolosta lukukaudessa huoltajalle ja koulun pedagogiselle ryhmälle tai kuraattorille, mikäli poissaolosta nousee huoli. Ilmoituksessa tulee käydä ilmi ovatko poissaolot sairaudesta johtuvia tai muita poissaoloja. Tarvittaessa kutsutaan huoltajat koolle käsittelemään poissaolojen syitä. Tällä pyritään seuraamaan yksittäisiltä tunneilta luvattomia poissaoloja.

Tarvittaessa yli 100 tunnin poissaoloista voidaan tehdä lastensuojeluilmoitus tai palvelutarpeen arviointi.

Koulupoissaolojen seuranta (2019).

| <b>Koulupoissaolojen seuranta (2019)</b>   |  |   |   |
|--|--|---|---|
| <b>Ennaltaehkäisevä toiminta</b>   | <b>Huoli herää</b>   | <b>Yli 50h poissaoloja</b>  | <b>Yli 100h poissaoloja</b>   |
| <ul style="list-style-type: none"> <li>- Yhteisöllisen opiskeluhuollon keinoin lisätään oppilaiden osallisuutta ja yhteisöllisyyttä</li> <li>- Sujuva yhteistyö kodin ja koulun välillä</li> <li>- Oppilaiden läsnäoloa seurataan koulussa jatkuvasti ja poissaolot merkitään Wilmaan</li> </ul> | <ul style="list-style-type: none"> <li>- Oppilaan poissaoloista herää huoli koulussa/kotona</li> <li>- Luokanopettaja keskustelee asiasta oppilaan kanssa ja on yhteistyössä myös huoltajiin</li> <li>- Mahdollinen yhteydenotto oppilashuoltoon (ilmoitus yhteydenotosta vanhemmille)</li> <li>- Luokanopettaja konsultoi oppilashuollon työntekijöitä matalalla kynnyksellä</li> </ul> | <ul style="list-style-type: none"> <li>- Luokanopettaja ilmoittaa koulukuraattorille yli 50h poissaoloista lukukaudessa</li> <li>- Yhteys huoltajiin ja tehdään perusteellinen kartoitus poissaolojen syistä ja kokonaistilanteesta</li> <li>- Jos tilanne ei korjaannu, luokanopettaja kutsuu koolle palaverin ja kokoaa ne toimijat, jotka arvioi tarpeelliseksi oppilaan koulunkäynnin tukemiseksi (usein oppilashuollon työntekijöitä)</li> <li>- Mietitään yhdessä koulun tukitoimet, niiden seuranta ja vastuuhenkilöt, tarvittaessa koulun ulkopuolisten tahojen konsultaatio</li> </ul> | <ul style="list-style-type: none"> <li>- Mikäli tukitoimista ja seurantapalavereista huolimatta on jatkuvasti/runsaasti poissaoloja, harkitaan sosiaalihuoltolain mukainen palvelutarpeenarvio tai lastensuojeluilmoitus konsultaation pohjalta</li> <li>- Koulu tässä vaiheessa selvittänyt omalta osaltaan poissaoloja ja tarjonnut tukitoimia</li> <li>- Lastensuojeluilmoituksen pohjana on huoli syrjäytymisriskistä ja normaalin kehityksen ja koulunkäynnin vaarantumisesta</li> <li>- Ilmoituksessa mainitaan koulussa jo tehdyt tukitoimet sekä huoltajien kanssa tehty yhteistyö, sovitaan seurantapalaveri ja vastuuhenkilö</li> </ul> |

Toimintamalli oppilaan poissaolojen seurantaan:



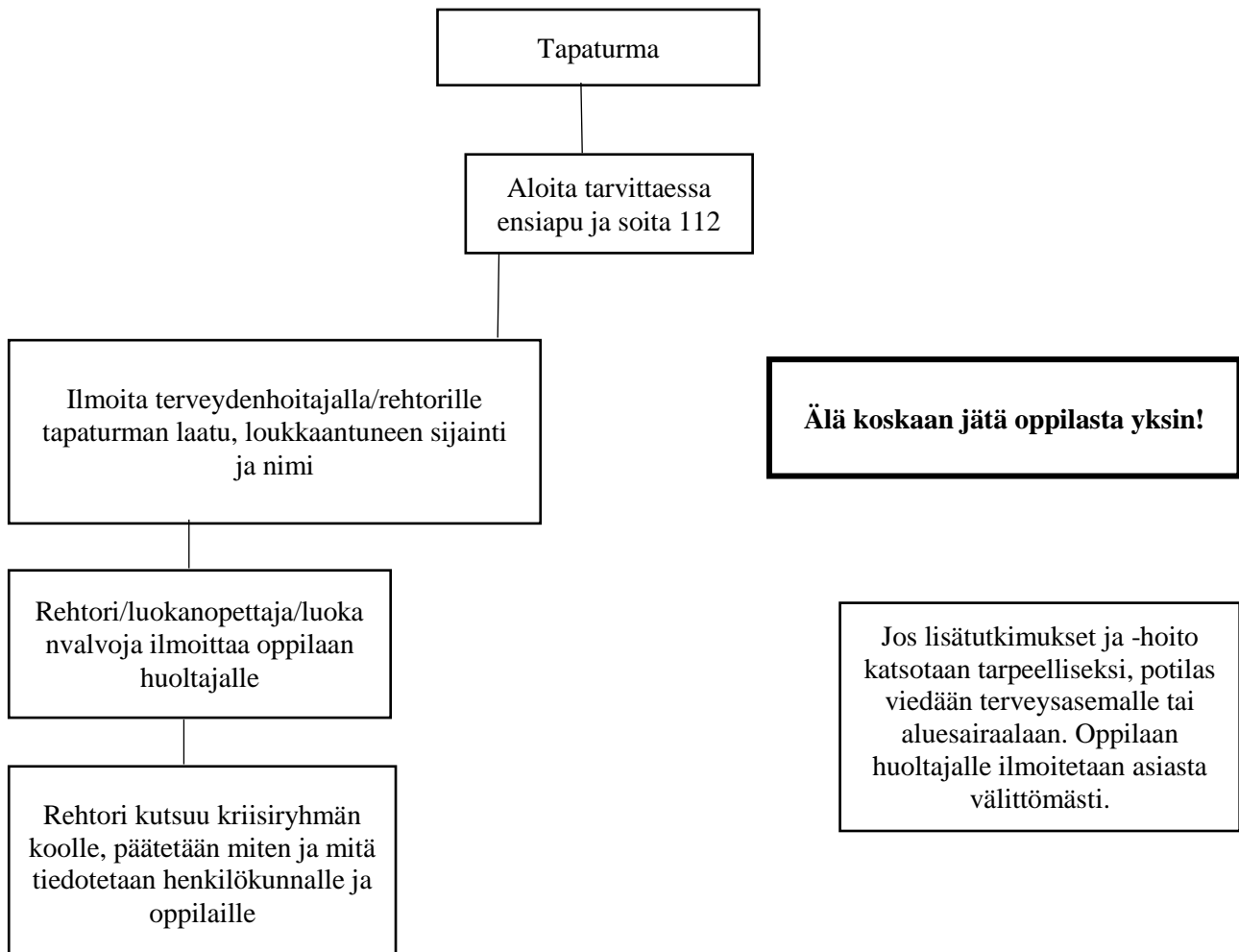
#### 4.2.10 Tapaturmien ehkäiseminen sekä ensiavun järjestäminen ja hoitoonohjaus

Koulun oppilaat ja henkilökunta perehdytetään lukuvuosittain turvallisuutta edistäviin toimintatapoihin. Koulutapaturma on oppilaalle koulussa tai koulumatkalla sattunut äkillinen, ulkoisen ruumiinvamman aiheuttanut odottamaton tapahtuma. Koulutapaturmina korvataan myös sellaiset vammat, jotka ovat syntyneet opintokäynnillä, opintoretellä, leirikoulussa, kerhossa tai välittömällä matkalla niihin, mikäli ne sisältyvät koulun lukuvuosisuunnitelmaan.

Oppilaiden vakuutus on voimassa kaikkeen koulun lukuvuosisuunnitelmaan liittyvän toiminnan aikana. Tapaturmasta ilmoitetaan välittömästi tapaturman jälkeen oppilaan huoltajalle.

Toimipaikkojen ensiapukaappien sisältö tarkistetaan määräajoin. Huolehditaan, että henkilöstöllä on ajantasainen ensiapukoulutus.

##### Tapaturma koulussa:



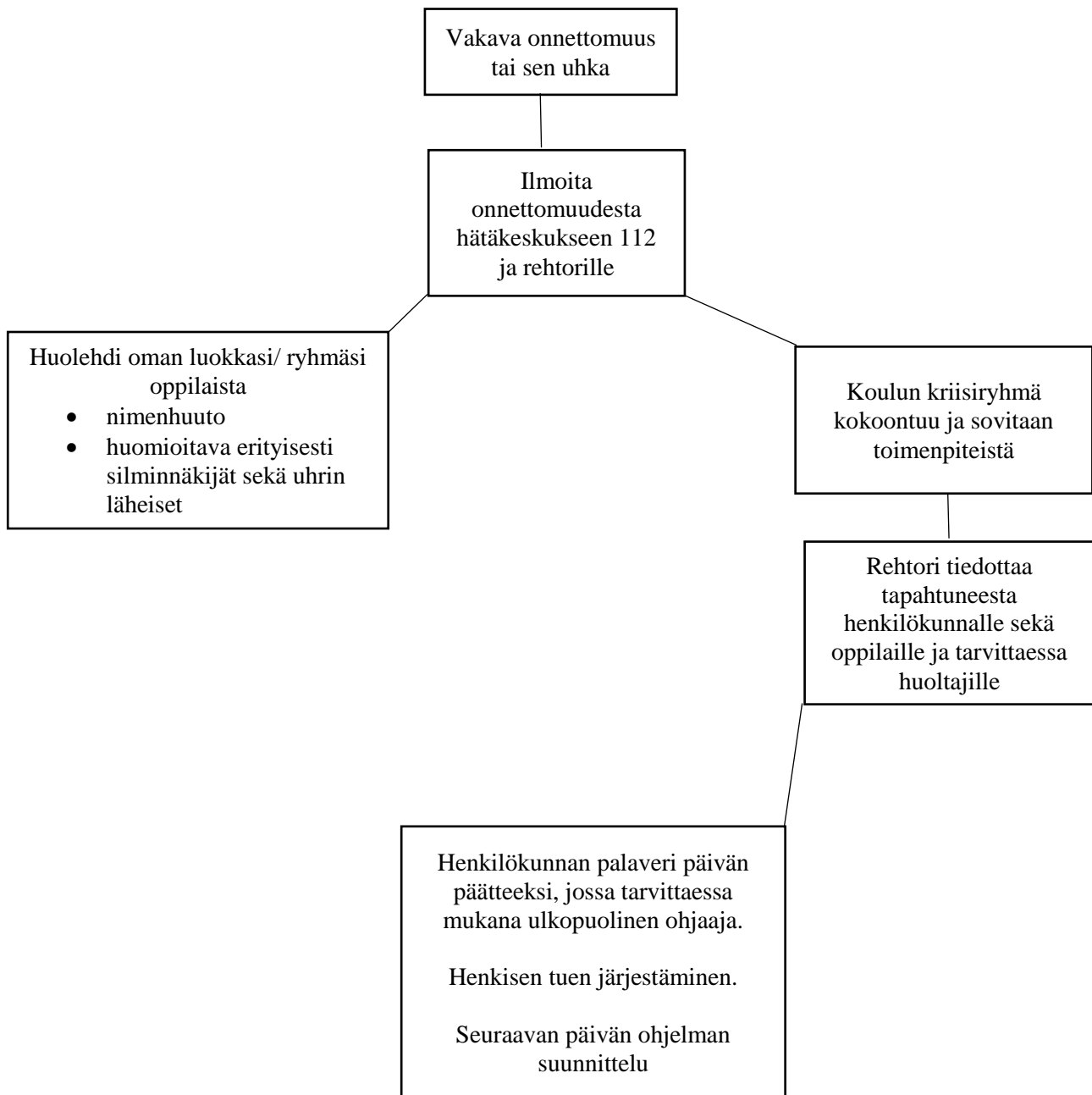
Jos oppilas sairastuu koulupäivän aikana, opettaja:

- Arvioi tilanteen ja ottaa yhteyttä huoltajiin
- Normaaaleissa sairastumisissa (flunssat, mahataudit) ei tarvita terveydenhuollon ammattihenkilöitä
- Huoltajien kanssa sovitaan, miten tilanteessa edetään (suositeltavaa on, että huoltaja hakee lapsen koulusta)
- Vastuu siirtyy huoltajille

Jos kyseessä on erikoisempi tilanne, tarvittaessa terveydenhoitaja

- Tutkii ja arvioi tilanteen
- Ottaa yhteyttä huoltajiin ja yhdessä sovitaan, miten toimitaan (suositeltavaa on, että huoltaja hakee lapsen koulusta)
- Vastuu siirtyy huoltajille

Onnettomuus tai sen uhka koulussa:



#### 4.2.11 Tupakkatuotteiden, alkoholin ja muiden päihteiden käytön ehkäiseminen ja käyttöön puuttuminen

Tupakointi on kielletty kaikkien esi- ja perusopetusta sekä lukiokoulutusta antavien yksiköiden sisä- ja ulkotiloissa (Tupakkalaki 74 §).

Jokaisella on oikeus turvalliseen opiskeluympäristöön koulussa (Perusopetuslaki 628/98). Tavoitteena on turvata kaikkien koulu yhteisön jäsenten oikeus ympäristöön, jossa ei esiinny riskiä päihteiden tarjontaan ja, jossa ei työskennellä päihteiden vaikutuksen alaisena. Tavoitteena on myös mahdollisimman varhain tunnistaa yksittäinen päihteiden kanssa ongelmiin joutunut lapsi tai nuori sekä puuttumaan tarkoituksenmukaisin keinoin hänen elämäntilanteeseensa.

#### Ennaltaehkäisevä päihteidenvastainen toiminta koulussa

Oppilaille annetaan tietoa päihteiden vaaroista. Tupakoinnin, alkoholin ja päihteiden käyttöön liittyviä terveydellisiä ja muita haittatekijöitä käsitellään oppilaan kouluaikana ikäkauden huomioon ottaen usean eri oppiaineen puitteissa. Henkilökuntaa tulee kouluttaa tunnistamaan päihteiden käyttäjät. Terveystieteiden ja päihdepoliikklinikan työntekijä toimivat yhteistyössä koulun kanssa. Tarvittaessa pidetään oppitunteja, järjestetään teemapäiviä sekä välitetään ulkopuolisia luennoitsijoita oppilaille ja vanhempainiltoihin.

| <b>Päihteidenvastainen ennaltaehkäisevä työ kouluterveydenhuollossa</b> |  |
|---|--|
| 1.luokka  | Terveystarkastuksessa tiedustellaan huoltajien tupakointia ja päihteiden käyttöä   |
| 5.luokka  | Terveystarkastuksen esitietolomakkeissa kysytään oppilaan ja huoltajien tupakointia ja päihteiden käyttöä, näistä keskustellaan arvioitaessa perheen hyvinvointia  |
| 6.luokka  | <p>Terveystarkastus:</p> <ul style="list-style-type: none"> <li>- Oma suhtautuminen päihteisiin</li> <li>- Keskustelu: <ul style="list-style-type: none"> <li>• Terveysvaikutukset</li> <li>• Riskitilanteiden etukäteissuunnittelu</li> </ul> </li> </ul>   |
| 7.luokka  | <p>Terveystarkastus:</p> <ul style="list-style-type: none"> <li>- Oma suhtautuminen päihteisiin <ul style="list-style-type: none"> <li>• Mahdolliset kokeilut</li> </ul> </li> <li>- Keskustelu: <ul style="list-style-type: none"> <li>• Terveysvaikutukset</li> <li>• Riskitilanteiden etukäteissuunnittelu</li> </ul> </li> <li>- Materiaali: <ul style="list-style-type: none"> <li>• Tositietoa Alkoholi</li> <li>• Tositietoa Tupakka</li> <li>• Tarvittaessa muuta materiaalia</li> </ul> </li> </ul>   |
| 8.luokka  | <p>Terveystarkastus:</p> <ul style="list-style-type: none"> <li>- Oma suhtautuminen päihteisiin (tupakka, nuuska, päihteet, huumeet, lääkkeet) <ul style="list-style-type: none"> <li>• Mahdolliset omat kokeilut</li> <li>• Esitietolomakkeissa kysytään oppilaan ja huoltajien tupakointia ja päihteiden käyttöä</li> </ul> </li> <li>- Keskustelu: <ul style="list-style-type: none"> <li>• Terveysvaikutukset</li> <li>• Riskitilanteiden etukäteissuunnittelu</li> </ul> </li> <li>- Tarvittaessa: <ul style="list-style-type: none"> <li>• Nuorten päihdemittari-kysely (Kuopion malli)</li> <li>• Tarvittaessa keskustelu (mini-interventio)</li> <li>• Yhteistyön tiivistäminen asiantuntijaryhmän kanssa</li> <li>• Mielialakysely tarpeen mukaan</li> <li>• Ajan varaaminen koululääkärille</li> <li>• Yhteistyö huoltajan kanssa</li> <li>• Yhteistyö päihdepoliklinikan ja lastensuojelun kanssa</li> <li>• Kontrollikäynnit 1 kk ja 3 kk kuluttua terveydenhoitajalla tai lääkärillä</li> </ul> </li> </ul> |
| 9.luokka  | <p>Terveystarkastus:</p> <ul style="list-style-type: none"> <li>- Oma asenne</li> <li>- Mahdolliset kokeilut</li> <li>- Vastuu omasta hyvinvoinnista/ terveydestä</li> <li>- Tarvittaessa: <ul style="list-style-type: none"> <li>• Nuorten päihdemittari (ks. edellä)</li> <li>• Keskustelu</li> </ul> </li> </ul>  |



### Päihteidenkäytön tunnistaminen ja asiaan puuttuminen

Mitä varhaisemmassa vaiheessa puututaan päihteiden käyttöön, sitä suuremmat mahdollisuudet on vaikuttaa siihen ja ehkäistä kierteen pahenemisen.

Päihteiden käyttöön voivat viitata esimerkiksi seuraavat asiat:

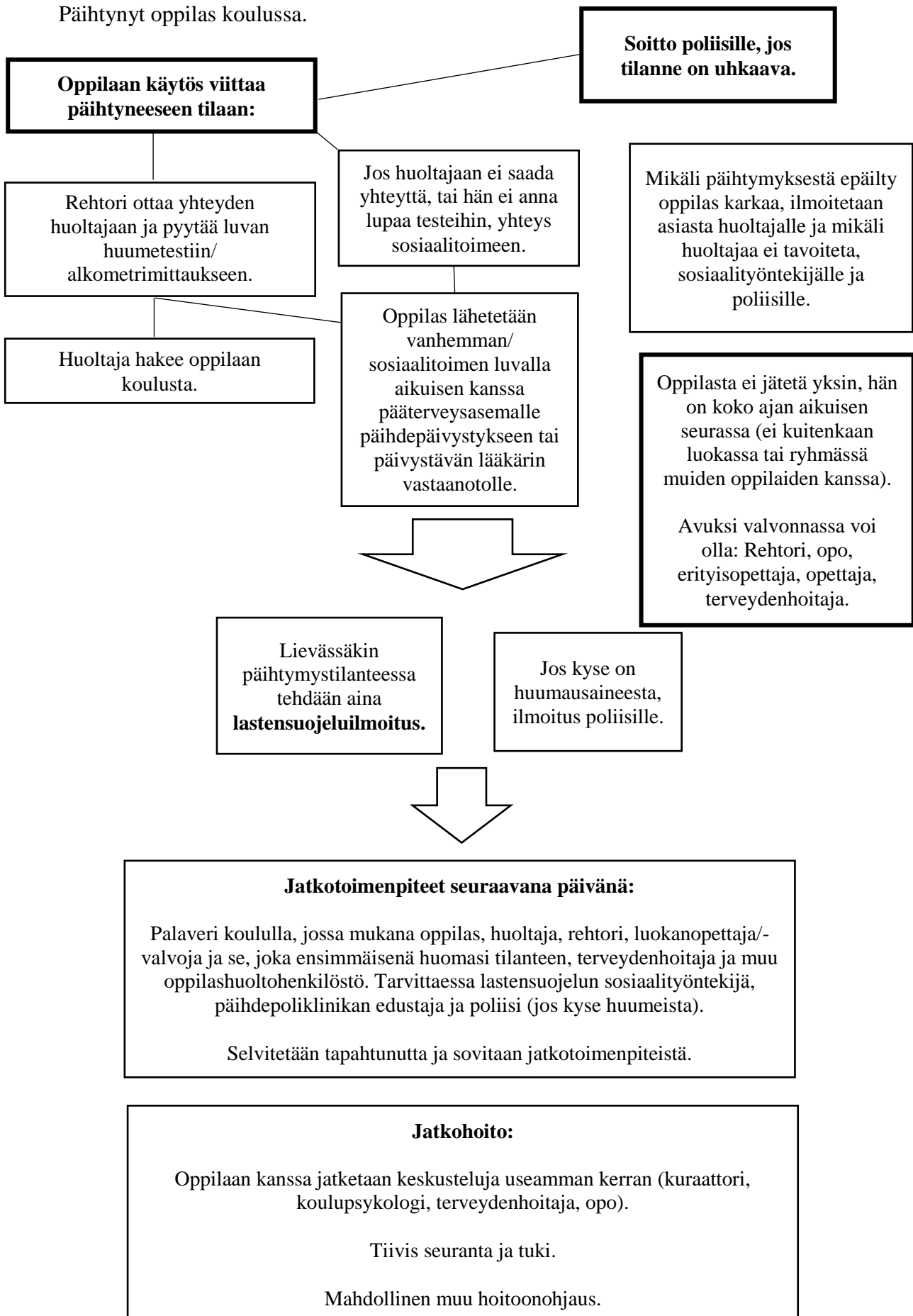
- Kaveripiiri vaihtuu
- Rahantarve voi kasvaa (näpistelyä, ilkeävaltaa ynnä muuta)
- Koulumenestys heikkenee
- Poissaolot lisääntyvät (aamupoissaolot)
- Epärealistisia puheita, tarinoita, valehtelua
- Muutoksia luonteessa
- Esiintyy pelkotiloja, ahdistuneisuutta, levottomuutta
- Ulkonäkö tai olemus muuttuvat

Jos päihteitä tai niiden käyttövälineitä löytyy koulusta, otetaan aina yhteys rehtoriin. Asiantuntijaryhmä neuvottelee asiasta ja ryhtyy tarvittaviin toimenpiteisiin.

### Huumeiden hallussapito, käyttö, välittäminen, myynti tai valmistaminen

Kyseessä on aina rikollinen toiminta. Rehtori on yhteydessä poliisiin. Poliisilta saadaan tarvittavia toimintaohjeita. Opiskeluhuollon ohjausryhmää on informoitava asiasta. Ryhmässä sovitaan tarvittavat toimintamallit. Päihdeongelman selvittely ja hoitoon ohjaus tapahtuu kuten edellä

Päihtynyt oppilas koulussa.



#### 4.2.12 Koulukuljetusten odotusaikoja ja turvallisuutta koskevat ohjeet

Kuljetusta odottavalle oppilaalle on järjestettävä mahdollisuus ohjattuun toimintaan (Perusopetuslaki 32 § 4 mom).

Loimaan kaupungilla on esi- ja perusopetuksen koulukuljetussääntö, joka sisältää muun muassa seuraavaa:

- Koulukuljetusten järjestämisen yleiset periaatteet
- Maksuttoman kuljetuksen myöntämisen perusteet
- Liikenneturvallisuuteen, kuljetuksiin ja odotusaikoihin liittyvät ohjeet ja säännöt
- Osapuolien (oppilas, huoltajat, koulu/kunta) vastuut ja tehtävät

#### 4.2.13 Suunnitelma oppilaiden suojaamiseksi väkivallalta, kiusaamiselta ja häirinnältä

##### Esiopetus

Kaikki lasten väliset riidat ja konfliktit eivät ole kiusaamista, mutta niiden seurauksena lapsi voi tuntea itsensä uhatuksi. Kiusaaminen voidaan määritellä siten, että lapsi joutuu toistuvasti yhden tai useamman lapsen kielteisten tekojen kohteeksi.

Näitä kielteisiä tekoja eli kiusaamisen muotoja ovat:

- Sanallinen kiusaaminen (esimerkiksi lapsi puhuu rumin sanoin tai ilkeästi toisesta, ärsyttää, juoruilee, kuiskuttelee)
- Fyysinen kiusaaminen (esimerkiksi lapsi puree, repii hiuksista, raapii, lyö, potkii, pitää kiinni, ottaa toiselta tavaroita, rikkoo leikit, sylkee, irvistelee)
- Psyykkinen kiusaaminen (esimerkiksi lapsi vähättelee, alistaa, matkii, elehtii, sulkee jonkun pois leikistä)

## Kiusaamisen ehkäisy

Luodaan hyvä ja turvallinen ilmapiiri aikuisten kesken niin työpaikalla kuin kasvatuskumppanuudessa ja lasten kesken sekä aikuisten ja lasten kesken. Pääpaino on arjessa, sosiaalisten suhteiden harjoittelemisessa.

- Aikuisten kesken:
  - Tärkeää on me-hengen luominen työpaikalla, niin että jokainen työntekijä tulee nähdyksi, kuulluksi ja saa toteuttaa omaa osaamistaan.
  - Varhaiskasvatuksessa noudatettavista säännöistä ja rajoista keskustellaan ja ne sovitaan yhdessä.
  - Henkilökunta noudattaa johdonmukaisesti sovittuja sääntöjä.
  - Kasvatuskumppanuudessa luottamus ja avoimuus ovat tärkeitä. Silloin on helpompi keskustella mahdollisista ongelmista jo varhaisessa vaiheessa.
  
- Lasten kanssa:
  - Luetaan satuja, joissa kerrotaan ystävydestä, erilaisuudesta, ulkopuolisuudesta sekä käydään niiden pohjalta keskustelua.
  - Yhteyttä luovat leikit ja pienryhmätoiminta tutustuttavat lapset hyvin toisiinsa.
  - Keskustellaan lasten kanssa hyvien tapojen ja toisten huomioon ottamisen tärkeydestä ja merkityksestä kaverisuhteissa.
  - Laaditaan yhdessä varhaiskasvatuksen säännöt.
  - Opetellaan myös omien tunteiden tunnistamista, nimeämistä ja hallitsemista esimerkiksi pettymysten kohdatessa.
  
- Aikuisten ja lasten kesken:
  - Leikin havainnointi on tärkeää kiusaamisen ennaltaehkäisyä.
  - Henkilökunnan tulee olla siellä, missä lapset ovat ja aikuisten tulee olla tarkkaavaisia ja herkkävaistoisia.
  - Jokaisen lapsen täytyy tuntea, että hän tulee nähdyksi ja kuulluksi ja hän voi rohkeasti mennä kertomaan aikuiselle asioistaan.

- Työvälineinä muun muassa:
  - Askeleittain-materiaali
  - Tunnemuksu ja mututoukka
  - Miltä Sipsukaisesta tuntuu
  - Ville Vilkastuksen tunnuseikkailu
  - Kunakki-kuvatuki vuorovaikutusleikkiin
  - Näin ohjaan lastani

#### Puuttumisen suunnitelma:

- Henkilökunnan pitää olla tietoinen siitä, mitä kiusaaminen on
- Tilanteisiin puututaan heti, jos epäillään kiusaamista tapahtuvan
- Tilanteeseen ensimmäisenä tullut/ tilanteesta ensimmäisenä kuullut aikuinen selvittää, mitä asia koskee, mitä on tapahtunut
- Tilanteet kirjataan paperille havainnointia ja seuranta varten
- Jokaisen lapsen kanssa puhutaan asiasta ja tarpeen vaatiessa keskustellaan yhdessä
- Keskustellaan vanhempien kanssa
- Huolehditaan jatkoseurannasta (keskustelut)
- Tarvittaessa pyydetään apua asiantuntijoilta (varhaiskasvatuksen erityisopettaja, psykologi)
- Vahvistetaan myönteisellä palautteella ja lapsen osallisuutta tukemalla sekä kiusaamisen uhrin että kiusaajan itsetuntoa ja vuorovaikutustaitoja

#### Perusopetus

Kiusaamisella tarkoitetaan sitä, kun yksi ja sama lapsi joutuu toistuvasti muiden vihamielisen käyttäytymisen kohteeksi. Yhdelle lapselle siis aiheutetaan tahallaan ja toistuvasti pahaa mieltä. Lisäksi kiusaamiseen liittyy yleensä epätasaväkisyys; se, jota kiusataan, on heikompi ja jollain lailla puolustuskyvytön kiusaajiin nähden. Aivan kaikki lasten välinen aggressiivinen käyttäytyminen ei siis ole kiusaamista. Esimerkiksi kiusaamista ei yleensä ole kahden tasaväkisen oppilaan välienselvittely. (Salmivalli 2003).

Perusopetuslain 29 §:n, nojalla oppilaalla ja opiskelijalla on oikeus turvalliseen opiskeluympäristöön. Kiusaamisen vaikutukset saattavat ulottua oppilaan koulumenestykseen, jatko-opintoihin ja ne voivat heijastua siten myöhäisempään elämään.

Suunnitelmallinen ennaltaehkäisevä työ luo parhaat edellytykset turvallisen ympäristön luomiselle. Kouluilla tulee olla koulukiusaamisen ehkäisy suunnitelma ja toimintamalli kiusaamistapauksessa (esimerkiksi KiVa-koulu-ohjelma). Kiusaamisen ehkäisyssä on vahvistettava yhteistyötä vanhempien kanssa tiedottamalla koteja koulun toimintamalleista kiusaamiseen ehkäisemiseksi. Koska on mahdollista, että tilanne vaatii jälkikäsitteilyä ja jatkoselvittelyä, on opettajan oikeusturvan kannalta tärkeää, että kiusaamiseen puuttumiset dokumentoidaan. Vanhemmille on hyvä aina tiedottaa, mitä koulussa on tapahtunut ja lähettää dokumentoitavat paperit heille nähtäväksi.

#### Kiusaamisen vastainen eli KiVa-koulu-ohjelma

KiVa-koulu-ohjelma on kehitetty Turun yliopistossa Opetusministeriön rahoituksella. KiVa-Koulu-hankkeen tavoitteena on vähentää koulukiusaamista ja sen tarkoituksena on juurtua pysyväksi toimintamalliksi kiusaamisen ehkäisemiseksi ja lopettamiseksi kouluissa.

KiVa-koulu-hankkeessa on kaksi lähestymistapaa. Ennaltaehkäisevään toimintaan on käytössä valmiita oppimateriaaleja oppitunneille. Toinen hankkeen keskeinen tarkoitus on entistä tehokkaampi kiusaamiseen puuttuminen. Kiusaamisen puuttumista varten kouluissa on KiVa-tiimi, joka puuttuu esille tuleviin kiusaamistapauksiin.

Tarkemmat tiedot KiVa-koulu-ohjelmasta löytyvät osoitteesta [www.kivakoulu.fi](http://www.kivakoulu.fi).

## Toimintasuunnitelma oppilaiden suojaamiseksi väkivallalta, kiusaamiselta ja häirinnältä

Kiusaamista, väkivaltaista käytöstä tai häirintää ei hyväksytä. Ensiarvoisen tärkeää on, että tilanteisiin puututaan aina heti ja asia hoidetaan loppuun asti. Tehdyt toimenpiteet tulee kirjata. Kiusaamisesta on kyse silloin, kun yksi tai sama oppilas joutuu toistuvasti ja systemaattisesti toisen tai toisten tahallisen, negatiivisen toiminnan kohteeksi. Kiusaaminen on vallan tai voiman väärinkäyttöä. Kiusaamista ei ole, kun kaksi tasaväkistä oppilasta selvittelee välejänsä tai riitelee, tai kun kiusoittelun ja hännäämisen kohteeksi joutuvat satunnaisesti eri oppilaat.

| Toimenpiteet   | Vastuussa olevat aikuiset   |
|--|---|
| <p>Tilanteen selvittäminen</p> <ul style="list-style-type: none"> <li>- Puututaan tilanteeseen heti, lopetetaan tilanne</li> <li>- Pienemmissä ristiriitatilanteissa määräys vertaissovitteluun</li> <li>- Selvitetään tapahtumien kulku tarkasti eri osapuolia ja silminnäkijöitä kuulemalla</li> <li>- Kirjataan tapahtumat</li> <li>- Sovitaan kiusaamisen lopettamisesta</li> <li>- Sovitaan mahdollisista seuraamuksista (vertaissovittelu, korvaukset, rangaistukset, KiVa -työryhmä)</li> <li>- Sovitaan seurannasta</li> </ul> | <ul style="list-style-type: none"> <li>- Opettaja/ koulun aikuinen</li> <li>- Silminnäkijä</li> <li>- Omalle luokanopettajalle/ luokanvalvojalle tieto</li> <li>- Vertaissovittelijat/ ohjaavat opettaja</li> <li>- KiVa -työryhmä</li> </ul> |
| <p>Yhteys kotiin mahdollisimman pian</p> <ul style="list-style-type: none"> <li>- Puhelimitse tai Wilma-viestillä</li> <li>- Toimenpide on osoitus oppilaille huoltajien ja koulun yhteistyöstä ja lisää luottamusta ja turvallisuutta</li> </ul>  | <ul style="list-style-type: none"> <li>- Asian hoidosta vastaava aikuinen</li> </ul>  |
| <p>Tarvittaessa keskustellaan tilanteesta luokassa asianosaisten oppilaiden ja huoltajien kanssa sovitusti</p> <ul style="list-style-type: none"> <li>- Voidaan oikaista väärinkäsityksiä ja huhuja</li> <li>- Annetaan oppilaille malli ratkaista riitatilanteita avoimesti virheistä oppien</li> </ul>   | <ul style="list-style-type: none"> <li>- Oma luokanopettaja/ luokanvalvoja</li> <li>- Tarvittaessa muu asianosainen aikuinen</li> </ul>   |
| <p>Kiusaaminen jatkuu</p> <ul style="list-style-type: none"> <li>- Ohjataan asia KiVa-käsittelyyn</li> <li>- Keskustelu osapuolten kanssa KiVa-opettajien toimesta</li> <li>- Seuranta</li> <li>- Neuvotellaan oppilashuoltohenkilöstön kanssa asian käsittelytavoista, kuullaan myös huoltajia ja arvioidaan mahdollisten tukitoimien tarve oppilaille</li> </ul>   | <ul style="list-style-type: none"> <li>- KiVa-opettajat</li> <li>- Oma luokanopettaja/ luokanvalvoja</li> <li>- Huoltajat</li> <li>- Rehtori</li> <li>- Koulukuraattori/ koulupsykologi</li> </ul>  |
| <p>Kiusaaminen ei lopu</p> <ul style="list-style-type: none"> <li>- Kutsutaan asianosaisten huoltajat koululle yhteisneuvotteluun</li> <li>- Yhteisesti sovittujen jatkotoimien toteutus tarvittavien yhteistyötahojen kanssa (esimerkiksi koulupoliisin mukaantulo, Varsinais-Suomen sovittelukeskuksen käyttö)</li> </ul>  | <ul style="list-style-type: none"> <li>- Oma luokanopettaja/ luokanvalvoja</li> <li>- KiVa-opettaja</li> <li>- Huoltajat</li> <li>- Rehtori</li> <li>- Koulukuraattori/ koulupsykologi</li> <li>- Koulun ulkopuoliset tahot</li> </ul>        |
| <p>Hallinnollisia toimia</p> <ul style="list-style-type: none"> <li>- Muut tukitoimet</li> <li>- Opetuksen väliaikaiset järjestelyt (esimerkiksi kotona, pienluokan tukijaksolla)</li> <li>- Luokanvaihto</li> <li>- Koulun vaihto</li> <li>- Oppilaan erottaminen määrääjäksi</li> </ul>  | <ul style="list-style-type: none"> <li>- Oma luokanopettaja/ luokanvalvoja</li> <li>- Rehtori</li> <li>- Opiskeluhoitoryhmä</li> <li>- Huoltajat</li> <li>- Sivistysjohtaja</li> <li>- Koulutuslautakunta</li> </ul>                          |



## Kiusaamisen, häirinnän ja väkivallan ennaltaehkäisy

### *Ennaltaehkäiseminen:*

- Kiusaamisen vastustaminen
- Kaikkien aikuisten sitoutuminen
- Kodin ja koulun yhteistyö
- Ajan tasalla olevat järjestyssäännöt
- Riittävä valvonta välitunneilla ja tiloissa, jossa oppilaat ovat

Kouluyhteisön tasolla on tärkeää kaikkien koulussa työskentelevien aikuisten sitoutuminen kiusaamisen tunnistamiseen ja puuttumiseen. Sitoutuminen edellyttää yhteisiä keskusteluja, joissa pohditaan koulun tärkeitä arvoja, jaetaan kokemuksia ja rakennetaan juuri kyseessä olevaan kouluun parhaiten sopivia toimintatapoja. Tärkeää on kiinnittää huomiota koulun työskentelyilmapiiriin, kasvatuskulttuuriin ja kiusaamiseen liittyviin asenteisiin.

Kiusaamista voidaan ennaltaehkäistä koulun yhteisöllisyyttä tukemalla sekä yhteistyöllä huoltajien ja eri sidosryhmien kanssa. Ennaltaehkäisyssä korostetaan vuorovaikutustaitojen oppimista sekä yhteistyötaitoja.

### *Toiminta koulun tasolla:*

- Koulun säännöt
- Asennekasvatus koulun jokapäiväisessä toiminnassa
- Tehokas välituntivalvonta
- Säännölliset kyselyt tilanteen kartoittamiseksi
- Valistustilaisuudet, vanhempainillat
- Tukioppilas- ja kummiluokkatoiminta, kouluneuvosto, vertaissovittelu
- Myönteisen ilmapiirin ja turvallisen oppimisympäristön luominen
- KiVa-koulu -tuntien, -materiaalien ja vastaavien hyödyntäminen
- Oppilaille ja huoltajille tiedotetaan selkeästi koulun toimintatavoista
- Koko koulun henkilökunta puuttuu epäasialliseen, väkivaltaiseen ja aggressiiviseen käyttäytymiseen sekä kiusaamistapauksiin

- Opiskeluhooltohenkilöstöltä tai muilta viranomaisilta (esimerkiksi koulupoliisi, Varsinais-Suomen sovittelutoimisto) pyydetään apua tarvittaessa kiusaamistapausten selvittelyssä

*Toiminta luokan/ ryhmän tasolla:*

- Sääntöjen noudattamisen seuranta ja puuttuminen niiden rikkomuksiin
- Tukioppilas- ja kummiluokkatoiminta, vertaissovittelu
- Ryhmäyttäminen, oppilaiden tutustuttaminen toisiinsa
- Oppilaiden osallisuuden lisääminen (oppilaskuntatoiminta, ideoinnit, teemapäivät, vastuuttaminen)
- Oppilaiden tietoisuuden herättäminen, oman toiminnan tarkkaileminen, sitoutuminen kiusaamisen vastaiseen toimintaan eli saada oppilaat oivaltamaan, että jokainen on omalta osaltaan vastuussa luokan/ ryhmän hyvinvoinnista ja jokainen voi siihen omalla toiminnallaan vaikuttaa
- Myönteisen ilmapiirin ja turvallisen oppimisympäristön luominen
- KiVa-koulu -tuntien, -materiaalin ja vastaavien hyödyntäminen

*Toiminta yksilötasolla:*

- Myönteisten ja turvallisten ihmissuhteiden luominen
- KiVa-koulu -tuntien, -materiaalin ja vastaavien hyödyntäminen
- Oppilaan osallistuminen oman oppimisensa ja muun toimintansa suunnitteluun
- Vanhempainkeskustelut oppilaan huoltajien kanssa
- Muiden oppilaiden tuki
- Kannustetaan puuttumaan kiusaamiseen
- Vertaissovittelu

*Yhteistyö kodin kanssa:*

Kiusaamisen vastaisessa työssä koulun ja kodin välinen yhteistyö on merkittävää. Huoltajien keskinäinen yhteistyö on myös kiusaamista ennaltaehkäisevää toimintaa.

Mikäli huoltajat epäilevät koulukiusaamista, tulee huoltajan:

- Ottaa yhteyttä oppilaan luokanopettajaan tai luokanvalvojaan
- Kannustaa lasta kertomaan kiusaamisesta kotona ja myös koulussa
- Olla valmis yhteistyöhön koulun kanssa muun muassa osallistumalla koulun kutsumiin neuvotteluihin ja tapaamisiin
- Jos oma lapsi on kiusaava osapuoli, tehdä lapselle yksikertaisesti selväksi, että minkäänlaista kiusaamista ei hyväksytä ja että kiusaamisen on loputtava

Kaikkien väkivalta-, kiusaamis- ja häirintätilanteiden hoidossa edetään yhteistyössä huoltajien kanssa. Tilanteen kehittymisestä informoidaan huoltajia säännöllisesti ja tarvittaessa järjestetään koululla tapaamisia osapuolten kesken. Kaikista toimenpiteistä ja käydyistä keskusteluista pidetään kirjaa.

#### *Yhteistyö viranomaisten kanssa*

Väkivalta-, kiusaamis- ja häirintätilanteiden hoitamisessa tehdään tarvittaessa yhteistyötä muiden viranomaisten, kuten sosiaalitoimen ja poliisin, kanssa.

#### *Suunnitelmasta tiedottaminen ja kouluyhteisön henkilöstön, oppilaiden ja huoltajien sekä yhteistyökumppaneiden perehdyttäminen ohjeisiin*

Oppilaiden suojaamiseksi väkivallalta, kiusaamiselta ja häirinnältä laaditusta suunnitelmasta tiedotetaan kouluyhteisössä käytävällä keskustelulla sekä kaupungin internet-sivuilla. Suunnitelmaan perehdytään lukuvuosittain.

#### *Suunnitelman hyväksyminen, päivittäminen, toteutumisen seuranta sekä seurantaan liittyvä kirjaaminen ja arviointi*

Oppilaiden suojaamiseksi väkivallalta, kiusaamiselta ja häirinnältä laadittu suunnitelma kuuluu osaksi opiskeluhoitosuunnitelmaa ja se hyväksytään sivistysvaliokunnassa. Suunnitelmaa päivitetään tarvittaessa. Suunnitelman toteutumista seurataan jatkuvana rehtorien ja opettajien toimesta, ja arvioidaan suunnitelman päivittämisen yhteydessä.

#### 4.2.14 Toimintamalli äkillisissä kriiseissä ja uhka- ja vaaratilanteissa

##### Kriisisuunnitelma- Miksi kriisitilanteessa tarvitaan toimintasuunnitelmaa?

Koulussa on hyvä olla olemassa kriisitoimintamalli, johon on kirjattu välittömät toimintaohjeet. Hyvin suunnitellun kriisisuunnitelman avulla koulun henkilökunta osaa toimia kriisitilanteessa. Koulun henkilöstö kokoontuu kriisin kohdatessa yhteen ja sopii yhteisen toimintatavan asiasta tiedottamiseen oppilaille. Jo samana päivänä käynnistetään tukitoimet, joiden tavoitteena on sekä oppilaiden että työntekijöiden selviytymisen tukeminen. Surun ja ahdistuksen tunteet ovat läsnä, mutta niiden ilmaisemiseen annetaan tilaa eikä ketään jätetä yksin.

##### Kriisiryhmä

Kriisiryhmän muodostaa yksikkökohtainen opiskeluhoitoryhmä, jota johtaa rehtori.

Ryhmän tehtävänä on:

- Laatia koululle kirjallinen kriisisuunnitelma ja päivittää sitä tarvittaessa
- Selvittää kriisitilanteissa tärkeät yhteistyötahot
- Perehdyttää koulun henkilöstöä
- Tiedottaa suunnitelmasta oppilaille
- Organisoida toiminta kriisitilanteissa
- Huolehtia välittömistä henkisen tuen tarpeista sekä mahdollisista jatkotoimista
- Perehdyttää uudet työntekijät kriisisuunnitelmaan

##### Koulun kriisityö - Miten toimitaan?

Kriisin kohdatessa kokonaisvastuun toiminnasta kantaa koulun rehtori. Rehtorin apuna toimii kriisiryhmä, jonka muodostaa yksikkökohtainen opiskeluhoitoryhmä. Ryhmä sekä rehtori arvioivat yhdessä, milloin tilanne vaatii ulkopuolisia auttajia ja milloin selvittää omin voimin. Koulu voi tarvittaessa pyytää kunnan kriisinhallintaryhmää (Henkisen ensiavun valmiusryhmä)

järjestämään jälkipuintitilaisuuden ja antamaan konsultaatioapua. Jälkipuintitilaisuus ei kuitenkaan koskaan riitä ainoaksi toimenpiteeksi koulussa. Oppilailta, opettajilta ja muulla henkilökunnalla on tarve käsitellä tapahtuman herättämiä ajatuksia ja tunteita välittömästi kriisitilanteen tapahduttua, mutta myös jälkeenpäin.

Tärkeää on, että jokainen tietää, mitkä ovat ensimmäiset askeleet: miten toimitaan oppilaiden kanssa, mistä saa lisäapua, kenelle tiedotetaan. Kriisitilanteiden hoidossa voidaan erottaa välittömät tukitoimet ja jatkotoimet. Pitää tarkoin miettiä, keitä kaikkia tapahtuma koskettaa ja ketkä ovat tuen tarpeessa.

Kuoleman, vakavan onnettomuuden tai väkivaltatapauksen kohdatessa yhteisön jäsenet tarvitsevat:

- Oikeaa ja asiallista tietoa tapahtuneesta
- Rituaaleja, jotka antavat turvalliset puitteet kohdata todellisuus
- Aikaa ja tilaa käsitellä ja ymmärtää tunteitaan
- Mahdollisuuden vastaanottaa ja antaa tukea toisilleen

Koko yhteisöä koskettavan kuolemantapauksen sattuessa koulun tulee tarjota oppilailleen turvallinen paikka, jossa aikuiset antavat tilaa menetyksen, tuskan, vihan ja pelon tunteille sekä ovat herkinä mahdollisille itsetuhoisille pyrkimyksille. On tärkeää, että oppilaita rohkaistaan kysymään ja pohtimaan tapahtunutta. Hiljainen suru tulee myös sallia.

Lähiomaisen menettäneelle oppilaalle keskittyminen arkiseen työhön voi olla pitkän aikaan vaikeaa. On tärkeää, että yksilölliset surureaktiot hyväksytään. Omaisten lupaan perustuva surun käsitteleminen luokassa ohjaa oppilastovereita läheisyyteen ja myötätunnon ilmaisemiseen.

Tiedon vastaanottamisesta ja tiedottamisesta kriisitilanteessa vastaa koulun rehtori. Tiedon vastaanottajana voi toimia joku muukin koulun henkilökuntaan kuuluva, jos koulun rehtori ei ole sillä hetkellä tavoitettavissa.

Tiedon vastaanottaja selvittää:

- Mitä on tapahtunut
- Missä ja milloin
- Kuka, ketkä ovat tapahtuman uhrit
- Mikä on tilanne juuri nyt
- Tiedottaa tapahtumasta eri viranomaisille, ellei joku muu taho ole ryhtynyt jo toimenpiteisiin.

Ellei varmaa tietoa ole kouluun tullut, rehtori on yhteydessä poliisiin tai terveyskeskukseen asian selvittämiseksi.

Tiedon vastaanottamisen jälkeen (jos tapahtuma koskee koko yhteisöä) rehtori:

- Antaa opettajille ohjeita ja oikeaa tietoa tapahtuneesta huhujen ehkäisemiseksi
- Pitää tiedotustilaisuuden oppilaille, opettajille ja koulun muulle henkilökunnalle
- Sopii henkilön, joka on kuolemantapauksen satuttua yhteydessä kuolleen henkilön omaisiin (tutuin henkilö)
- On aktiivisesti mukana tukemassa kouluyhteisön toipumista
- Pysyy henkilöstön ja oppilaiden tavoitettavissa
- Hoitaa tarvittaessa yhteydet poliisiin ja muihin viranomaisiin
- Hoitaa tarvittaessa yhteydet lehdistöön
- Kuolemantapauksessa antaa ohjeet suruliputuksesta.

Kaikki tiedottaminen koulun ulkopuolelle tapahtuu ensisijaisesti koulun rehtorin kautta.

#### Oppilaiden tukeminen yhteisön yhteisessä surussa

- Asiasta keskustellaan avoimesti ja kunnioittavasti
- Vältetään sellaisia kliseitä kuin "kaikki tulee hyväksi"
- Varataan aikaa ongelman käsittelyyn
- Suhtaudutaan myönteisesti kysymyksiin ja keskusteluun
- Uskalletaan näyttää omat tunteet ja rohkaistaan tunteiden käsittelyä

## Muistaminen koulussa oppilaan tai opettajan kuoleman johdosta

Kuolema huomioidaan esimerkiksi muistohetkellä, johon voi sisältyä:

- Hiljainen hetki
- Rehtorin tai opettajan muistosanat
- Sopiva runo, puhe
- Laulua, musiikkiesityksiä
- Jos kuolemasta ilmoitetaan koulupäivän aikana, oppilaat laskevat lipun puolitankoon.

## Muistaminen luokassa

Oppilaat otetaan mukaan päättämään, miten muistetaan. Näin kanavoidaan nuorten energia ja luovuus ilmaisemaan surua konkreettisesti. Symboliset eleet saattavat auttaa oppilasta jäsentämään ajatuksia ja tunteita, kun hän saa muuttaa ne toiminnaksi. Tällaisia voivat olla esimerkiksi kynttilä ja / tai kuva, kukat ja liina vainajan pulpetilla. Oppilaat voivat muistella luokkatoveriaan kokoamalla esimerkiksi muistokirjoituksia ja runoja, jotka toimitetaan vainajan omaisille.

## Jälkipuintikeskustelu luokassa

Opettajan oman jälkipuinnin pitäisi olla kunnossa, ennen kuin hän järjestää jälkipuintikeskustelua luokassa. On hyvä noudattaa periaatetta, että asiantuntija auttaa opettajaa, opettaja luokkaa. Jos opettaja ei kuitenkaan pysty asiaa käsittelemään luokassa, voidaan keskustelun läpikäymisessä käyttää muun asiantuntijan tai henkisen ensiavun valmiusryhmän apua.

## Vakava uhka tai väkivallan teko

Terä- tai ampuma-aseen, tulipalon tai muun uhkaavan tilanteen ollessa kyseessä, tilanteen havainnut ottaa välittömästi yhteyden poliisiin tai muuhun pelastusviranomaiseen ja toimitaan ohjeiden mukaisesti. Asiasta ilmoitetaan rehtorille tai hänen varahenkilölleen, joka ryhtyy johtamaan tilannetta viranomaisten ohjeiden mukaan. Rehtori tai varahenkilö huolehtii tiedottamisesta sivistysjohtajalle.

Oppilaat siirretään turvaan mahdollisimman nopeasti viranomaisten ohjeiden mukaan. Oppilaita ei jätetä ilman aikuisen valvontaa missään vaiheessa. Oppitunnilla lukitaan ovi, peitetään ikkunat ja pysytään luokassa. Luokasta poistutaan käytävään vasta, kun siihen saadaan viranomaisen tai rehtorin lupa. Ainoat, jotka huolehtivat tiedottamisesta ulospäin ovat rehtori tai hänen varahenkilönsä, jotka toimivat asiassa poliisin tai muun pelastusviranomaisen sekä esimiestensä ohjeiden mukaan.

Oppilaiden huoltajiin otetaan yhteyttä ja/tai tapahtumasta tiedotetaan viranomaisten ohjeiden mukaan. Koulun kriisiryhmä suunnittelee kriisin jälkihoitoa yhdessä asiantuntijoiden kanssa.

Ennaltaehkäiseviä toimia uhkatilanteiden varalta:

- Selvitä työpaikkaasi koskeva toimintaohjeistus poikkeustilanteita varten
- Selvitä, kenelle ilmoitat poikkeavista tilanteista
- Huolehdi osaltasi työpisteesi siisteydestä, järjestyksestä, lukituksesta ja kulunvalvonnasta
- Poista työpisteestä kaikki ylimääräiset vaaralliset esineet ja aineet. huolehdi, että sivullisten ulottuvilla ei ole toisten vahingoittamiseen sopivia esineitä.
- Selvitä työpisteesi poistumistiet evakuoiteja varten.
- Selvitä työpisteesi hätäpoistumistiet lukituksen suojaamalle alueelle (suojautuminen väkivaltaiselta henkilöltä)
- Käyttäydy asiallisesti ja rauhallisesti myös kiihtynyttä henkilöä kohtaan. Asiallisuus, rauhallisuus ja kohtelias esiintyminen ovat turvallisoin toimintamalli.

Liite 2. Uhka- ja vaaratilanteiden toimintamalleja (ei julkinen).



### 4.3. Yksilökohtaisen opiskeluhoollon järjestäminen

Oppilas- ja opiskelijahuoltolaissa yksilökohtaisella opiskeluhoollolla tarkoitetaan yksittäiselle opiskelijalle annettavia:

1. Koulu- ja opiskeluterveydenhuollon palveluja
2. Opiskeluhoollon psykologi- ja kuraattoripalveluja
3. Monialaista yksilökohtaista opiskeluhoolltoa

Monialaista yksilökohtaista opiskeluhoolltoa toteutetaan monialaisessa asiantuntijaryhmässä ja siitä laaditaan oppilashuoltokertomus.

Yksilökohtaisen opiskeluhoollon tavoitteena on seurata ja edistää oppilaan kokonaisvaltaista kehitystä, terveyttä, hyvinvointia ja oppimista. Tärkeää on myös varhaisen tuen turvaaminen ja ongelmien ehkäisy. Yksilökohtainen opiskeluhoollto perustuu aina oppilaan sekä tarpeen vaatiessa huoltajan suostumukseen. Oppilaan osallisuus, omat toivomukset ja mielipiteet otetaan huomioon häntä koskevissa toimenpiteissä ja ratkaisuissa hänen ikänsä, kehitystasonsa ja muiden henkilökohtaisten edellytystensä mukaisesti. Alakouluikäisen oppilaan kohdalla lähtökohtaisesti huoltaja päättää opiskeluhoolltoon liittyvistä asioista kuten suostumuksesta oppilaan asioiden käsittelyyn monialaisessa asiantuntijaryhmässä.

Mikäli tarvitaan arviota oppilaan kehitystasosta tai hänen henkilökohtaisten edellytyksiensä arvioinnista, niin se kuuluu kuraattorille, psykologille tai terveydenhoitajalle. Mikäli opettaja on kokoamassa asiantuntijaryhmää, niin hän konsultoi tarvittaessa edellä mainituissa asioissa opiskeluhoollon henkilöstöä.

Asiantuntijaryhmän kokoaminen ja toimintatavat:

- Tapauskohtaisesti koottavaan ryhmään osallistuvat vain ne henkilöt, joiden osallistumiseen oppilas/huoltaja on antanut suostumuksensa
- Yksilökohtainen opiskeluhoollto perustuu aina oppilaan sekä tarpeen niin vaatiessa huoltajan suostumukseen, oppilaan ei ole pakko ottaa vastaan opiskeluhoollon palveluja

- Oppilaan/huoltajan suullinen suostumus riittää niiden henkilöiden osalta, joiden opiskeluhooltoon liittyviin tehtäviin käsiteltävä asia välittömästi kuuluu (opettaja, kuraattori, psykologi, terveydenhoitaja)
- Oppilaan tai huoltajan yksilöidyllä kirjallisella suostumuksella muita toimijoita
- Se henkilö, jolle asian selvittäminen työtehtävien perusteella kuuluu, kutsuu ryhmän kokoon ja hankkii oppilaan ja/tai huoltajan suostumuksen/kirjallisen luvan. Ryhmä valitsee keskuudestaan puheenjohtajan
- Ryhmän vastuuhenkilö vastaa, että asian käsittely kirjataan oppilaan yksilölliseen oppilashuoltokertomukseen ja että se säilytetään lain vaatimalla tavalla oppilashuoltorekisterissä
- Alaikäinen oppilas voi kieltää antamasta itseään koskevia tietoja huoltajilleen, jollei se selvästi ole hänen etunsa vastaista

Oppilas- ja opiskelijahuoltolain mukaan opiskelijalle on järjestettävä mahdollisuus keskustella henkilökohtaisesti opiskeluhoollon psykologin tai kuraattorin kanssa viimeistään seitsemäntenä oppilaitoksen työpäivänä sen jälkeen, kun opiskelija on tätä pyytänyt.

Kiireellisessä tapauksessa mahdollisuus keskusteluun on järjestettävä samana tai seuraavana työpäivänä. Opiskeluhoollon psykologin tai kuraattorin arvion perusteella opiskelijalla on oikeus saada riittävä tuki ja ohjaus hänen opiskeluunsa ja kehitykseensä liittyvien vaikeuksien ehkäisemiseksi ja poistamiseksi. Tarvittaessa opiskelija on ohjattava saamaan muita opiskeluhoollon palveluja sekä muuta erityisen tuen tarpeessa olevia lapsia ja nuoria tukevaa toimintaa.

Jos oppilaitoksen tai opiskeluhoollon työntekijä arvioi, että opiskelijan opiskeluvaikeuksien tai sosiaalisten tai psyykkisten vaikeuksien ehkäisemiseksi taikka poistamiseksi tarvitaan opiskeluhoollon psykologi- tai kuraattoripalveluja, hänen on otettava viipymättä yhteyttä opiskeluhoollon psykologiin tai kuraattoriin yhdessä opiskelijan kanssa ja annettava tiedossaan olevat tuen tarpeen arvioimiseksi tarvittavat tiedot.

Jos työntekijä, esimerkiksi opettaja, ottaa yhteyttä psykologiin tai kuraattoriin ilman oppilasta, niin hänen on kerrottava yhteydenotosta oppilaalle. Yhteydenottajan on myös annettava oppilaalle mahdollisuus keskustella yhteydenottoon liittyvistä syistä. Huoltaja ei voi kieltää alaikäistä oppilasta käyttämästä koulukuraattori- tai psykologipalveluita.

Opettajan on mahdollista konsultoida psykologia tai kuraattoria oppilasasioissa myös anonyymisti oppilaan henkilötietoja kertomatta. Tällöin opettaja ei ilmoita konsultoinnista oppilaalle tai huoltajalle.

Kouluterveydenhuoltoa toteuttavat terveydenhoitaja ja lääkäri. Kouluterveydenhuolto on jokaisella oppilaalla subjektiivinen oikeus. Kouluilla on nimetyt terveydenhoitajat, jotka vastaanottavat oppilaita kouluilla ennalta sovitun aikataulun mukaisesti. Huoltajalla on mahdollisuus olla puhelimitse tai Wilman kautta yhteydessä terveydenhoitajaan, vaikka terveydenhoitaja ei olisikaan päivittäin oppilaan koululla.

#### 4.3.1. Yhteistyö kouluterveydenhuollon laajoissa terveystarkastuksissa

Laajat terveystarkastukset, joihin osallistuvat niin terveydenhoitaja kuin lääkärikin, järjestetään kaikille oppilaille 1., 5. ja 8. luokalla. Vanhemmat kutsutaan mukaan tarkastuksiin lääkärintarkastusten yhteydessä. Koululääkärin tarkastuksissa arvioidaan koko perheen hyvinvointia. Laajojen tarkastusten yhteydessä kerätään tietoa oppilaan selviytymisestä ja hyvinvoinnista koulussa niin vanhemmilta, oppilailta kuin opettajiltakin.

Huoltajan kirjallisella suostumuksella laajaan terveystarkastukseen sisällytetään opettajan arvio oppilaan selviämisestä ja hyvinvoinnista koulussa. Arviossa ovat terveyden- ja sairaanhoidon tai tuen tarpeen arvioimiseksi sekä järjestämiseksi ja toteuttamiseksi tarpeelliset tiedot. Tiedon keräämisessä käytetään Terveyden ja hyvinvoinnin laitoksen ja Opetushallituksen yhdessä laatimia lomakkeita.

Terveystarkastuksen jälkeen opettaja saa tarvittaessa huoltajan tai oppilaan suostumuksella palautteen terveystarkastuksessa esiin nousseista asioista. Laajoista terveystarkastuksista tehtyä yhteenvetoa käytetään arvioitaessa luokka- ja koulu yhteisön tilaa ja mahdollisten lisätoimenpiteiden tarvetta. Yhteenveto ei saa sisältää henkilötietoja.

#### 4.3.2. Oppilaan sairauden vaatiman hoidon, erityisruokavalion tai lääkityksen järjestäminen koulussa

Kouluterveydenhuoltoon ja koululääkäritoimintaan ei kuulu varsinainen sairaudenhoito, paitsi ensiapu koulutapaturmissa ja ensihoito-ohjeet sairastuneille. Koululaisten sairaanhoidolliset asiat hoidetaan pääsääntöisesti terveysasemilla, vanhemmat varaavat tarvittaessa ajan terveysasemalle.

Tyypillisiä pidempiaikaisia lääkitystarpeita koulussa ovat diabeetikoiden lääkityksen järjestäminen. Tavallisia ovat myös ensiapuun tarkoitetut lääkitykset esimerkiksi vaikeasti allergisilla, astmaatikoilla tai epileptikoilla. Myös muut pitkäaikaissairaudet voivat edellyttää lääkitystä koulupäivän aikana. Usein työntekijän tehtävänä on annostella huoltajan toimittama lääkeannos, mikäli se on tarkoitettu koulussa tai aamu- ja iltapäivätoiminnassa otettavaksi. Tällöin ohjeesta ja lääkkeen toimittamisesta vastaa ensi sijassa huoltaja ja lääkkeen antamisesta toimintayksikön työntekijä.

Lääkehoidon toteuttaminen koulussa perustuu oppilaan ja hänen huoltajiensa sekä lääkehoitoa toteuttavan työntekijän ja toimintayksikön johdon väliseen yhteiseen sopimukseen. Kouluja sekä koululaisille järjestettävää aamu- ja iltapäivätoimintaa voidaan pitää niin sanottuina lääkehoidon epätyypillisinä alueina. Näillä epätyypillisillä alueilla lääkehoitoa toteuttavat usein lääkehoitoon kouluttamattomat henkilöt.

Sosiaali- ja terveysministeriö on antanut valtakunnalliset ohjeet lääkehoidon toteuttamisesta erilaisissa toimintaympäristöissä. Opetustoimen lainsäädäntö ei määrittele työntekijöiden lääkehoitoon osallistumista, eikä työntekijöitä siten voida tehtävään velvoittaa.

Yhteistyön merkitys lääkehoidon koulutuksen saaneiden terveydenhuollon ammattihenkilöiden kanssa korostuu erityisesti näillä lääkehoitoa toteuttavilla epätyypillisillä alueilla. Ennen suostumuksensa antamista lääkehoitoon ryhtyvälle työntekijälle ja hänen esimiehelleen tulee selvittää lääkitsemiseen liittyvät vastuut ja velvollisuudet. Lääkitsemiseen, silloin kun se on työnantajan hyväksymää toimintaa, liittyvä vastuu ja mahdolliset vahingonkorvauskysymykset ratkaistaan samoin periaattein kuin koulutyössä yleensäkin.

Lääkehoitoon kouluttamaton henkilöstö voi osallistua luonnollista tietä annettavan ja ihon alle pistettävän lääkehoidon toteuttamiseen yksittäistapauksissa tai tilannekohtaisen harkinnan ja riittävän lisäkoulutuksen jälkeen. Koulutuksen antaa laillistettu terveydenhuollon ammattihenkilö ja kirjallisen luvan terveydenhuollon toiminnasta vastaava lääkäri. Yleensä erikoissairaanhoidon diabeteshoitajat antavat pistosopetuksen ja kirjallisen pistosluvan diabeetikkolapsen hoitoon osallistuville.

Lääkehoidon osaaminen tulee varmistaa säännöllisesti. Lisäkoulutuksen järjestäjä vastaa lääkehoidon koulutuksen laadusta, laillistettu terveydenhuollon ammattihenkilö näytön vastaanottamisesta ja luvan myöntänyt lääkäri tehtävän edellyttämän osaamisen ja lisäkoulutuksen tason määrittelystä.

Erityisruokavaliot toteutetaan ainoastaan lääkärin tai terveydenhoitajan allekirjoittaman erityisruokavaliolomakkeen tai erikoislääkärin tekemän lausunnon mukaisesti. Koska ruoka-allergiat häviävät useimmiten ennen kouluikää, neuvolassa tarkistetaan erityisruokavaliio vuosittain lapsen syntymäpäivään ajoittuvan neuvolakäynnin yhteydessä. Lapset saavat päivitetyn erityisruokavaliolomakkeen varhaiskasvatukseen toimitettavaksi. Kouluterveydenhoitaja tarkistaa vältettävien ruokien listat ensimmäisen vuoden koulutulokkailta ja toimittaa erityisruokavaliolomakkeen ruokapalveluun. Keliakikot ja diabeetikot ovat erikoissairaanhoidon asiakkaita, joten he saavat sieltä erityisruokavaliio-ohjeensa ja lausunnon erityisruokavalion tarpeesta varhaiskasvatukseen/perusopetukseen.

#### 4.3.3. Yhteistyö tehostetun ja erityisen tuen, joustavan perusopetuksen ja sairaalaopetuksen yhteydessä

Kaiken tuen antamisen tavoitteena on ennaltaehkäistä koulunkäynnin ongelmien muodostumista varhaisen tuen periaatteiden mukaisesti sekä turvata koulunkäynnin mahdollisuus kaikissa tilanteissa. Hyvä koulupäivä sisältää laadukasta opetusta, kasvua ja kehitystä tukevan toimintakulttuurin, kodin ja koulun yhteistyön ja oppilaan turvallisuuden.

Tuen muotoja ovat muun muassa eriyttäminen, joustavat ryhmittelyt, erityisopetus, avustajapalvelut, opiskeluhuollon tuki, muut tukipalvelut ja apuvälineet. Tuen muotoja ovat lisäksi tukiovetus, oppilaanohjaus, osa-aikainen erityisopetus, kerhotoiminta sekä aamu- ja iltapäivätoiminta.

Oppilaan oppimisen ja koulunkäynnin tuki järjestetään opettajien ja tarvittaessa oppilashuollon moniammatillisena yhteistyönä. Oppimisen ja koulunkäynnin tuki sekä muut pedagogiset asiat eivät kuulu opiskeluhoollon piiriin. Kuitenkin on tärkeää, että kouluissa tehdään moniammatillista yhteistyötä opiskeluhoollon ja opetushenkilöstön välillä.

Tehostetun tuen aloittaminen ja järjestäminen käsitellään opiskeluhoollon ammattihenkilöiden kanssa moniammatillisena yhteistyönä. Näin kyseessä on opiskeluhoollon ammattihenkilöiden kanssa tapahtuva konsultointi.

Ennen erityistä tukea koskevan päätöksen tekemistä, opetuksen järjestäjän on kuultava oppilasta ja tämän huoltajaa. Ennen päätöksen tekoa opetuksen järjestäjän on myös hankittava oppilaan opetuksesta vastaavilta selvitys oppilaan oppimisen etenemisestä, opiskeluhoollon ammattihenkilöiden kanssa moniammatillisena yhteistyönä tehty selvitys oppilaan saamasta tehostetusta tuesta ja oppilaan kokonaistilanteesta sekä tehtävä näiden perusteella arvio erityisen tuen tarpeesta (pedagoginen selvitys). Pedagogista selvitystä on tarvittaessa täydennettävä psykologisella tai lääketieteellisellä asiantuntijalausunnolla tai vastaavalla sosiaalisella selvityksellä.

Sairaalakoulussa opiskelevat oppilaat pysyvät aina oman lähikoulunsa oppilaina. Sairaalakoulujakso on määräaikainen. Tiivis pedagoginen ja opiskeluhoollollinen yhteistyö oppilaan oman lähikoulun kanssa on edellytyksenä oppilaan onnistuneelle paluulle takaisin omaan lähikouluun osastojakson jälkeen. Opiskeluhoollollista yhteistyötä tehdään oppilaan ja/tai hänen huoltajansa suostumuksella.

#### Osastohoidossa olevien oppilaiden yksilökohtainen opiskeluhoolto

Kouluterveyshuollon sekä koulupsykologi- ja kuraattoripalveluiden osalta yksilökohtainen opiskeluhoolto toteutuu osastojakson aikana tarvittaessa oppilaan omassa koulussa. Erikoissairaanhoidon järjestämät näihin verrattavat palvelut eivät ole opiskeluhoollon palveluja.

Oppilaan oma koulu ja sairaalakoulu järjestävät yhteistyössä yksittäistä oppilasta koskevan monialaisen opiskeluhoollon. Oppilaan oma koulu kutsuu kokoon tämän opiskeluhoollollisen

asiantuntijaverkoston. Sairaalakoulun opettaja tai sen opiskeluhooltohenkilöstöön kuuluva työntekijä osallistuu pyydettyä oppilaan ja/tai hänen huoltajansa suostumuksella tähän verkostoon. Sairaalakoulu järjestää oppilaiden osastojaksojen aikana tarvittaessa kouluverkostoja. Nämä kouluverkostot eivät ole opiskeluhoollon asiantuntijaverkostoja.

Osastojakson aikana oppilaan oman koulun opetushenkilöstö ja mahdollisesti opiskeluhoollon edustaja/edustajat voivat osallistua erikoissairaanhoidon kokoon kutsumiin hoitoneuvotteluihin. Nämä hoitoneuvottelut eivät ole opiskeluhoollollisia asiantuntijaryhmiä, mutta ne antavat tukea omassa koulussa toteutettavalle yksilökohtaiselle opiskeluhoollotyölle.

#### Sairaalakoulussa opiskelevien avohoidossa olevien oppilaiden yksilökohtainen opiskeluhoollto

Sairaalakoulujakson aikana oppilaan kouluterveydenhuollon palvelut sekä koulupsykologi- ja kuraattoripalvelut toteutuvat sairaalakoulussa. Sairaalakoulun opiskeluhoolltohenkilöstö toimii yhteistyössä oppilaan oman koulun opiskeluhoolltohenkilöstön tai oppilaan asioissa kootun monialaisen asiantuntijaryhmän edustajien kanssa.

Sairaalakoulujakson aikana oppilaan asioista vastaava asiantuntijaverkosto kokoontuu sairaalakoulun kokoon kutsumana verkostotapaamisissa, joihin myös oppilaan oman koulun edustaja/edustajat osallistuvat. Tarvittaessa tämä ryhmä voi toimia yksilökohtaisen opiskeluhoollon asiantuntijaryhmänä. Tällöin verkostossa mukana ollut oman koulun edustaja kirjaa edellä mainituista verkostoista oppilashuolltolain edellyttämän oppilashuolltokertomuksen oman koulun rekistereihin.

#### Yhteistyö joustavan perusopetuksen yhteydessä

Opettaja, kouluterveydenhuolto sekä koulupsykologi ja -kuraattori tekevät yksilökohtaista opiskeluhoolltoa oppilaan ja/tai huoltajien suostumuksella yhteistyössä tarvittaessa sosiaalityöntekijöiden, nuorisotyöntekijöiden, seurakunnan työntekijöiden ja muiden tarvittavien asiantuntijoiden kanssa.

## 5 OPISKELUHUOLLON YHTEISTYÖN JÄRJESTÄMINEN OPPILAIEN JA HEIDÄN HUOLTAJIENSA KANSSA

Opiskeluhoitotyötä tehdään tiiviissä yhteistyössä opiskelijoiden ja huoltajien kanssa. Yhteistyön keskeinen periaate on osapuolten välinen keskinäinen kunnioitus ja luottamus. Opiskelijan omat toivomukset ja mielipiteet on otettava huomioon häntä koskevissa toimenpiteissä ja ratkaisuisissa hänen ikänsä, kehitystasonsa ja muiden henkilökohtaisten edellytystensä mukaisesti.

Yhteisöllisessä opiskeluhoitotyössä tehdään yhteistyötä esimerkiksi oppilaskunnan, tukioppilaiden, nuorisovaltuuston ja vanhempaintoimikunnan kanssa. Näiden tahojen toiveita ja palautetta kuunnellaan suunniteltaessa yksiköiden toimintaa, ohjeita ja sääntöjä.

Lukuvuoden alkaessa ensimmäisessä vanhempainillassa kerrotaan koulun opiskeluhoitosta. Huoltajille tiedotetaan sekä yhteisöllisestä että yksilöllisestä opiskeluhoitosta. Opiskeluhoitotoiminnasta lähetetään huoltajille myös tiedote (esimerkiksi lukuvuositedote), jossa on tiedot koulun opiskeluhoitohenkilöstöstä ja toimintatavoista. Mahdollisuuksien mukaan opiskeluhoitotoiminnan henkilöstö esittäytyy lukuvuoden aikana oppilaille ja huoltajille.

### Huoltajien osallisuus

Huoltajien kanssa toimitaan kasvatuskumppaneina. Kasvatuskumppanuus rakentuu kunnioituksen, luottamuksen ja dialogisuuden periaatteille. Vanhemmat ja opetushenkilöstö jakavat tietoaan, taitojaan ja näkemyksiään oppilaasta avoimen keskustelun avulla. Kasvatuskumppanuus perustuu huoltajan ja oppilaan osallistamiseen.



Yhteistyön muotoja ovat muun muassa:

- Päivittäiset yhteistyökeskustelut
- Erialaisten suunnitelmien laatiminen
- Vanhempainillat
- Yhteiset juhlat
- Teemapäivät
- Vanhempainyhdistykset

### Oppilaiden osallisuus

Perusopetuksessa oppilaita osallistetaan koulun toimintaan esimerkiksi oppilaskunnan toiminnan avulla. Oppilaskunta toimii jokaisessa perusopetuksen koulussa. Oppilaskuntaan valitaan edustajat koulun oppilaista. Oppilaskunnan toimintaa ohjaa koulun henkilökuntaan kuuluva henkilö. Oppilaskunnan toiminnan tarkempi kuvaus kirjataan koulun lukuvuosisuunnitelmaan.

Oppilaat voivat toimia kummi- tai tukioppilaina muille koulun oppilaille. Nämä voivat suunnitella esimerkiksi teemapäiviä tai muita koulun tapahtumia.

Välkkäritoiminnan avulla oppilaat osallistetaan välituntitoimintaan. Joustavan koulupäivän järjestelyissä oppilaat voivat olla suunnittelemassa ja toteuttamassa toimintaa.

## 6 OPISKELUHUOLTOSUUNNITELMAN TOTEUTTAMINEN JA SEURAAMINEN

Opetushallitus ja Terveyden ja hyvinvoinnin laitos seuraavat yhteistyössä opiskeluhuollon toteutumista ja vaikuttavuutta valtakunnallisesti. Loimaan kaupungin on arvioitava opiskeluhuollon toteutumista ja vaikuttavuutta yhteistyössä sosiaali- ja terveystoimen kanssa sekä osallistuttava ulkopuoliseen opiskeluhuoltoon koskevaan arviointiin. Arvioinnin keskeiset tulokset on julkistettava.

Koulutuksen järjestäjän on salassapitosäännösten estämättä pyynnöstä toimitettava Opetushallintoviranomaiselle sekä Terveyden- ja hyvinvoinnin laitokselle opiskeluhuollon valtakunnallisessa arvioinnissa, kehittämisessä, tilastoinnissa ja seurannassa tarvittavat tiedot.

Koulutuksen järjestäjä vastaa yhteistyössä oppilaitoksen sijaintikunnan opetustoimen ja sosiaali- ja terveystoimen kanssa opiskeluhuollon kokonaisuuden omavalvonnan toteuttamisesta.

Koulujen ja esiopetuspaikkojen yhteisöllinen opiskeluhoitoryhmä arvioi lukuvuoden päättyessä oman yksikkönsä opiskeluhuollon toteutumista. Arvioinnin tulosten perusteella opiskeluhuollon toimintatapoja kehitetään tarvittaessa. Toimipaikkojen keskeiset arviointitulokset toimitetaan ohjausryhmälle. Opiskeluhuollon ohjausryhmä arvioi opiskeluhuollon palvelujen toteutumista kaupunkitasolla.

Liite 1. Ennaltaehkäisevää työtä- tietoa erilaisista riippuvuuksista, elämän kriisikohdista ja haasteista elämän rakentamisessa.

| <b>Toiminnan nimi</b>             | <b>Kohderyhmä</b>        | <b>Toteuttajat</b>                             | <b>Ajankohta</b>       | <b>Tavoite</b>   | <b>Yhteistyötahot</b> | <b>Muuta/Säännöllisyys</b>  |
|-----------------------------------|--------------------------|--|------------------------|--|-----------------------|---|
| Turvallisuus/<br>Liikennekasvatus | 1.-2.luokka              | -Pelastuslaitos<br>-Poliisi<br>-Turun kilta    | Syys-<br>lukukausi     | -Yleinen turvallisuus-<br>ja liikennekasvatus  |                       | Vuosittain  |
| Harrastuksiin ohjaus              | 5.luokka                 | -Nuorisopalvelut                               | Syyskuu-<br>Lokakuu    | -Saattaa nuoret<br>harrastusten pariin<br>-Sosiaalinen<br>vahvistaminen  | Järjestöt             | Toteutetaan<br>luokkakohtaisena<br>vuosittain                                       |
| Selviytymispelit                  | 6.luokka ja<br>vanhemmat | -Nuorisopalvelut                               | Lokakuu-<br>Marraskuu  | -Ennaltaehkäisevä<br>päihdekasvatus  |                       | Toteutetaan iltakouluna<br>vuosittain   |
| Ryhmäytys                         | 7.luokka                 | -Nuorisopalvelut<br>-Seurakunta                | Elokuu                 | -Ryhmädynamiikan<br>kehittäminen   |                       | Vuosittain  |
| Turvakasvatus                     | Alakoulu/<br>Yläkoulu    | -Koulu<br>-Nuorisopalvelut<br>-Terveyspalvelut | Kevät-<br>lukukausi    | -Asenteiden, tietojen,<br>taitojen, sukupuolten<br>ja yksilöiden välisen<br>tasa-arvon sekä<br>seksuaaliterveyden<br>edistäminen<br>-Koskemattomuus<br>-Päihteet<br>-Nettikäyttäytyminen<br>-Rahapelit |                       | Vuosittain  |
| Eväitä isoksi                     | 9.luokka ja<br>vanhemmat | -Koulu   | Marraskuu-<br>Joulukuu | -Valmiuksia jatko-<br>opintoihin<br>-Dialogin<br>vahvistaminen<br>nuorten ja<br>vanhempien välillä   | Nuorisopalvelut       | Toteutetaan iltakouluna<br>vuosittain, (Alastaron<br>yläaste, joka toinen<br>vuosi) |
| Nuorisoparlamentti                | 7.-9.luokka              | -Nuorisopalvelut                               | Maaliskuu              | -Osallisuus ja<br>vaikuttaminen  | Keskushallinto        | Joka kolmas vuosi   |